

**Výroční zpráva**

**2007**

**(1.1.2007 - 30.9.2007)**

**Teplárna Liberec**  
**akciová společnost**



Člen skupiny  **MVV Energie CZ**

## **Obsah**

---

<b>A. Základní údaje o společnosti</b>	<b>str. 3</b>
<b>B. Slovo předsedy představenstva</b>	<b>str. 4</b>
<b>C. Struktura společnosti</b>	<b>str. 5</b>
Představenstvo	
Dozorčí rada	
Struktura vlastníků	
Výkonné vedení společnosti	
<b>D. Zpráva představenstva</b>	<b>str. 6</b>
1. Podnikatelské aktivity společnosti	str. 6
2. Předpokládaný vývoj činnosti	str. 14
<b>E. Zpráva dozorčí rady</b>	<b>str. 15</b>

## **Přílohy**

---

<b>Účetní závěrka včetně výroku auditora</b>
<b>Zpráva o vztazích mezi propojenými osobami</b>
<b>Zpráva nezávislého auditora k výroční zprávě</b>

## A. Základní údaje o společnosti

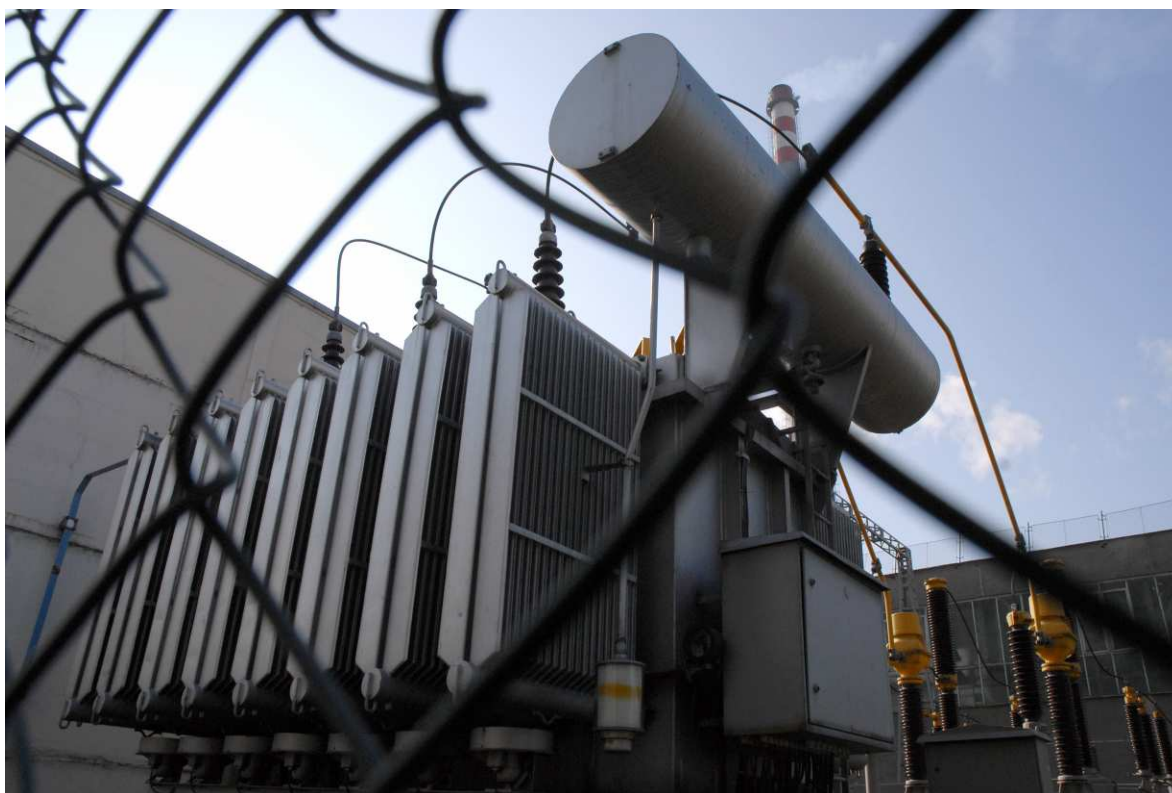
---

Firma: Teplárna Liberec, a. s.  
Sídlo: tř. Dr. M. Horákové 641/34a, Liberec 4  
IČO: 62241672  
DIČ: CZ 62241672  
Datum vzniku: 13. 2. 1995  
Právní forma: akciová společnost

Akciová společnost Teplárna Liberec byla založena zakladateli Severočeské teplárny, a. s. a Město Liberec. Svoji činnost zahájila k 1. 3. 1995.

Základním předmětem podnikání je:  
výroba, rozvod, nákup a prodej tepla a elektrické energie, prodej zemního plynu a činnosti s těmito aktivitami spojené.

Teplárna Liberec, a. s. pokračuje v dlouholeté tradici centralizovaného zásobování tepelnou energií (CZT) lokality Liberec. Společnost zásobuje tepelnou energií město Liberec a Vratislavice nad Nisou, elektrickou energií a zemním plynem závod pro termické využití odpadů, který byl vystavěn v těsné blízkosti a technologicky navazuje na technologii Teplárny.



## **B. Slovo předsedy představenstva**

---

Vážení akcionáři,

obdobně jako v minulých letech je Vám předložena souhrnná informace o akciové společnosti Teplárna Liberec a výsledek jejího hospodaření v hlavní podnikatelské činnosti – výrobě a rozvodu tepla a elektřiny.

Dovolte mi, abych Vás již na samém začátku této výroční zprávy seznámil s rozhodujícími faktory, které ovlivnily výsledky naší společnosti v roce 2007.

Počátkem ledna 2007 došlo ke změně majoritního vlastníka - koncern MVV Energie CZ převzal 70 % akcií společnosti Teplárna Liberec prostřednictvím své dceřiné společnosti ENERGIE Holding a.s. Následně byly učiněny určité změny, jako je přizpůsobení struktury a systému vedení společnosti koncernovým pravidlům. Změny byly provedeny též v orgánech společnosti. Odběratelů se však uvedené změny nijak nedotkly.

MVV Energie CZ veřejnost informovala, že bezprostředně po převzetí teplárny nedojde ke zdražení tepla. I přes enormní nárůst cen kapalných paliv v průběhu roku 2007, Teplárna Liberec, a. s. dostála tomuto příslibu, tj. ceny v roce 2007 zůstaly nezměněné v relaci roku 2006. Tento krok však ovlivnil hospodaření společnosti i přes to, že společnost přijala řadu úsporných opatření.

Dalším důležitým faktorem, který měl vliv na vykázaný výsledek hospodaření je přechod z kalendářního roku na rok hospodářský, který končí 30. září, aby bylo zajištěno jednotné vykazování hospodaření v rámci celé skupiny. I tato skutečnost měla negativní vliv na vykázaný výsledek, neboť v tomto přechodném hospodářském roce, který měl pouze devět měsíců se neprojeví příjmy za IV. čtvrtletí 2007, tj. počátek topné sezóny 2007/08. Údaje v meziročním srovnání tak nejsou plně srovnatelné s údaji předchozích období zahrnujících celý kalendářní rok. I přes výše uvedené skutečnosti musím kladně hodnotit oblast financování, neboť společnost plnila v průběhu celého roku své závazky vůči třetím osobám ve stanovených termínech. Významným vlivem k této situaci přispěla i skutečnost výrazného snížení pohledávek po lhůtě splatnosti. Detailní hospodářské výsledky společnosti jsou uvedeny dále v tomto dokumentu.

Z důvodu prudkého nárůstu cen ropy na světových trzích, zvýšení sazby DPH a zavedení ekologické daně, byla po provedených analýzách, projednání se zástupci Statutárního města Liberec a schválení představenstvem společnosti, vyhlášena nová cena tepelné energie s platností od 1. 1. 2008.

Ve své hlavní činnosti, tj. výrobě, rozvodu a prodeji tepla a elektřiny, byl plán za období leden-září 2007 splněn pouze na 81 %, díky vlivu nestandardních klimatických podmínek počátkem roku 2007. Z výše uvedených důvodů skončil hospodářský výsledek společnosti v období leden - září 2007 se ztrátou ve výši -40 686 tis. Kč.

V roce 2007 bylo pokračováno ve smluvním nákupu tepla od firmy TERMIZO a. s., která provozuje spalovnu komunálních odpadů.

V oblasti investiční výstavby byly jednotlivé akce orientovány na obnovu distribučních sítí, rekonstrukci výrobních zařízení a nová připojení.

Mezi hlavní úkoly pro nejbližší období patří dlouhodobé zajištění spolehlivých dodávek tepla ze soustavy CZT Liberec a realizace takových opatření, která tento úkol pomohou naplňovat jak v oblasti výroby, rozvodu a prodeje tepla, tak i v oblasti ochrany životního prostředí.

*Ing. Zdeněk Stehlík v.r.  
předseda představenstva*

## C. Struktura společnosti

---

### Představenstvo společnosti

Ing. Pavel Ondra  
předseda představenstva  
(do 10. 1. 2007)

Ing. Petr Jeník  
člen představenstva  
(do 10. 1. 2007)

Ing. Jan Mašinda  
člen představenstva  
(do 10. 1. 2007)

Zdeněk Kožešník  
člen představenstva  
(do 25. 4. 2007)

Ing. Pavel Herites  
předseda představenstva  
(od 10. 1. 2007 do 25. 4. 2007)  
člen představenstva (od 10. 1. 2007)

Ing. Libor Žížala  
místopředseda představenstva (od 10. 1. 2007)

Mgr. Roman Mendrygal  
člen představenstva (od 10. 1. 2007)

Ing. Zdeněk Stehlík  
předseda představenstva (od 25. 4. 2007)

MUDr. Jaroslav Krutský  
člen představenstva

Mgr. Stanislav Cvrček  
člen představenstva

### Dozorčí rada

Mgr. Michal Antonín  
předseda dozorčí rady  
(do 10. 1. 2007)

Jaroslav Urban  
člen dozorčí rady

Ing. Jiří Kittner  
člen dozorčí rady

Ing. Václav Hrach, Ph.D.  
předseda dozorčí rady (od 10. 1. 2007)

### Struktura vlastníků

Základní kapitál společnosti: 500 000 000 Kč

Počet vydaných akcií: 100 ks  
Jmenovitá hodnota akcie: 5 000 000 Kč

#### Vlastníci:

United Energy právní nástupce, a.s. 70 ks, tj.  
70 %

(od 1. 1. 2007 do 3. 1. 2007)  
ENERGIE Holding a.s. 70 ks, tj. 70 %  
(od 4. 1. 2007 do 30. 9. 2007)

Město Liberec 30 ks, tj. 30 %

### Výkonné vedení společnosti

Zdeněk Kožešník  
ředitel společnosti (do 30. 4. 2007)  
ředitel pro techniku (od 1. 5. 2007)

Ing. Zdeněk Stehlík  
ředitel pro celkové řízení, ekonomiku a obchod  
(od 1. 5. 2007)

Ing. Milan Richter  
první zástupce ředitele společnosti  
vedoucí technického odboru

Ing. Ladislav Kubeš  
vedoucí odboru výroby

Ing. Miloslav Šafařík  
vedoucí odboru pro obchod

Ing. Pavel Jurica  
vedoucí odboru pro ekonomiku

## D. Zpráva představenstva

---

### o podnikatelské činnosti společnosti a stavu jejího majetku za hospodářský rok 2007

#### 1. Podnikatelské aktivity společnosti

Vzhledem k tomu, že novým vlastníkem 70 % podílu ve společnosti se stala společnost ENERGIE Holding, a.s., člen skupiny MVV Energie CZ, bylo nutno v r. 2007 přizpůsobit systém plánování, účetnictví a reportingu systému mateřské společnosti. S tím souvisí i potřeba plánování i účetnictví ve fiskálním roce od října do září následujícího roku. Aby mohla společnost zahájit 1. 10. 2007 v souladu s celou skupinou MVV Energie CZ nový fiskální rok, bylo vykazování roku 2007 zkráceno na účetní období 1. 1. 2007 – 30. 9. 2007. Veškeré výsledky hospodaření tohoto účetního období jsou tak ovlivněny zkrácením účetního období a nejsou srovnatelné v časové řadě předchozích let, zejména tím, že ve výsledcích společnosti za zkrácené období leden-září 2007 chybí část zimní sezony říjen - prosinec 2007.

V účetním období 2007 skončila společnost se ztrátou na hospodářském výsledku ve výši mínus 40 686 tis. Kč.

Hlavní důvody této skutečnosti byly následující:

- zkrácené účetní období – období zkráceno o topnou sezonu říjen – prosinec 2007
- vliv klimatických podmínek v prvních měsících roku - abnormálně vysoké průměrné venkovní teploty, v topném období leden – květen 2007 byl plněn plán dodávek tepla jenom na 80 %, za celé účetní období leden – září 2007 na 81 %, ztráta nastala i u výroby elektřiny navazující na provoz kotle K2
- tvorba rezerv na soudní spory vyvolané bývalým pronájemcem skladu těžkého topného oleje.

Po změně majoritního vlastníka společnosti byl změněn princip financování zásob těžkého topného oleje, které od ukončení smluvního vztahu s pronajímatelem skladu těžkého topného oleje v závěru roku 2005 jsou v majetku společnosti. Bylo ukončeno financování zásob prostřednictvím dodavatelského úvěru a bylo dosaženo dohody o zvýšení již existujícího kontokorentu z 30 mil. Kč na 160 mil. Kč. V závěru účetního období byl kontokorentní úvěr čerpán ve výši 139,5 mil. Kč.

Společnost neměla k 30. 9. 2007 žádné finanční závazky po lhůtě splatnosti a své finanční závazky plnila včas v souladu se smluvními podmínkami.

V obchodních vztazích se dařilo udržet v r. 2007 dosavadní strukturu a množství odběratelů tepla. Zároveň se podařilo snížit množství pohledávek po lhůtě splatnosti. K 30. 9. 2007 měla společnost 5,3 mil. Kč pohledávek do 12 měsíců po lhůtě splatnosti a 2,3 mil. Kč pohledávek více než 12 měsíců po lhůtě splatnosti. Na tyto pohledávky byly v účetní závěrce společnosti vytvořeny opravné položky ve výši 5,4 mil. Kč.

V oblasti investiční výstavby společnost investovala celkem 7,9 mil. Kč. Jednotlivé akce investiční výstavby byly zaměřeny následovně:

- nová připojení
- rekonstrukce výměňkových stanic
- rekonstrukce zdroje – vnitřní úspory ve spotřebě energií
- rekonstrukce rozvodných sítí – přechod na dvoutrubkové systém
- ostatní.

Teplárna Liberec, a. s. spolupracuje s Technickou univerzitou v Liberci a s Technickou univerzitou Ostrava v oblasti výzkumu a vývoje v otázkách spalování primárních paliv a při plnění opatření stanovených v integrovaném povolení z oblasti životního prostředí.

V pracovněprávní oblasti se společnost řídí platnými právními předpisy, vnitřními předpisy a kolektivní smlouvou, uzavřenou mezi zaměstnavatelem a odborovou organizací.

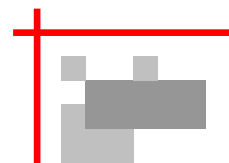
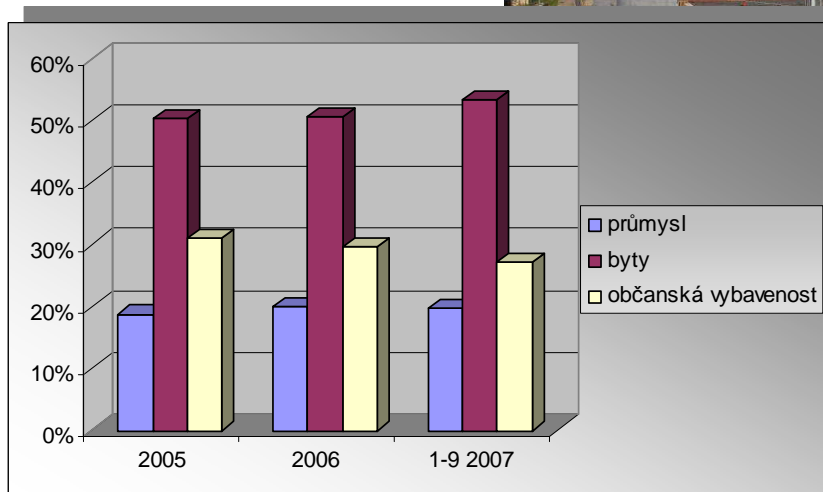
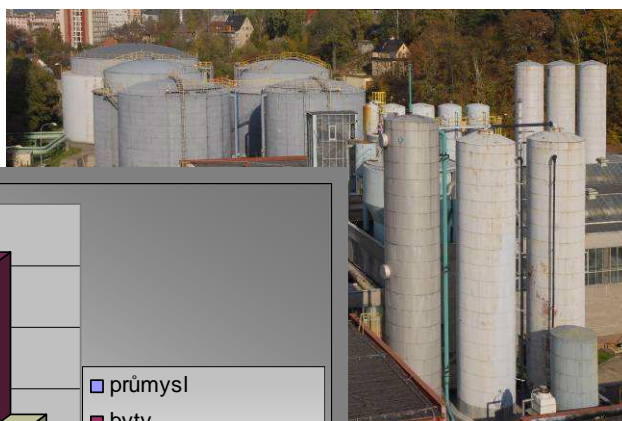
Ve spolupráci se smluvním lékařem zajišťuje společnost poskytování pracovní-lekářské péče pro zaměstnance.

Pro zaměstnance jsou zajišťována nebo pořádána školení dle profesí a potřeb, v zákonných lhůtách a v návaznosti na změny zákonů a předpisů.

Teplárna Liberec, a. s. nemá organizační složku podniku v zahraničí.

### Struktura ročních dodávek tepla

Struktura odběrů tepla	1 - 9/2007		2006		2005	
	TJ	%	TJ	%	TJ	%
průmysl	139,3	19,6	255,7	20,0	257,0	18,7
byty	378,1	53,2	645,6	50,5	693,0	50,3
občanská vybavenost	193,0	27,2	377,6	29,5	426,0	31,0
<b>celkem</b>	<b>710,4</b>	<b>100</b>	<b>1278,9</b>	<b>100</b>	<b>1 376,0</b>	<b>100</b>



### Vývoj specifické spotřeby energie na dodávku tepla a výrobu elektrické energie

Specifická spotřeba	1 - 9/2007	2006	2005	2004
teplo dodané (GJ/GJ)	1,1755	1,1750	1,1890	1,1774
el. vyrobená (GJ/MWh)	4,5483	4,1908	4,4907	4,5260

### Náklady na ekologii

	1 - 9/2007	2006	2005
	(v tis. Kč)		
poplatky za emise	203	675	776
základní poplatky za vypouštění odpadních vod	27	0	0
aditiva do paliva	0	0	0
likvidace odpadů	238	1 239	1 277
měření emisí	0	67	207
vyplacené náhrady škod za exhalace	0	0	0
<b>Celkem</b>		<b>1 981</b>	<b>2 260</b>

### Vyhodnocení množství emisí

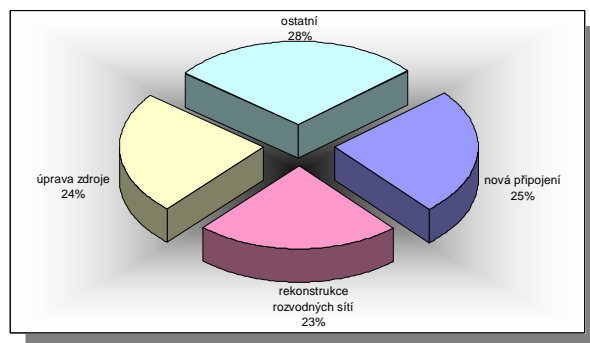
	1 - 9/2007	2006	2005
	(v t)		
SO <sub>2</sub>	302	362	522
NO <sub>x</sub>	82	128	186
CO	1	7	3,4
Suma org. C	4	5	13
tuhé emise	9	10	17

### Vyhodnocení měrných emisí na teplo v palivu

	1 - 9/2007	2006	2005
	(kg/TJ)		
SO <sub>2</sub>	463	261	331
NO <sub>x</sub>	125	92	118
CO	2	5	3
Suma org. C	7	4	7
tuhé emise	13	7	11

### Investiční činnost

V účetním období 1 – 9/2007 realizovala Teplárna Liberec, a. s. investiční akce v celkovém objemu 7 863 tis. Kč. Tyto akce byly převážně zaměřeny na obnovu dožitého zařízení a na napojení nových odběratelů.





## Personální a sociální politika

K 30. 9. 2007 bylo v Teplárně Liberec, a. s. zaměstnáno 121 zaměstnanců.

Z toho: v kategorii D 66 zaměstnanců a  
v kategorii TH 55 zaměstnanců.

### Vývoj počtu zaměstnanců

1 - 9/2007	2006	2005
121	122	122

### Věková struktura zaměstnanců

Věk	1 - 9 /2007	2006	2005
do 25 let	1	1	2
26 – 35 let	13	14	16
36 – 45 let	29	30	31
46 – 55 let	48	47	50
nad 56 let	30	30	23

### Vzdělanostní struktura zaměstnanců

Dosažené vzdělání	1 - 9/2007	2006	2005
základní	5	5	5
vyučen	34	34	35
SO	2	2	2
ÚS	67	68	67
VŠ	13	13	13

### Čerpání sociálních nákladů dle kolektivní smlouvy

	1 - 9/2007	2006	2005
	(v tis. Kč)		
objem sociálních nákladů čerpaných dle KS	635	854	923

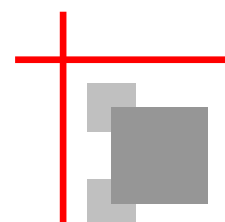
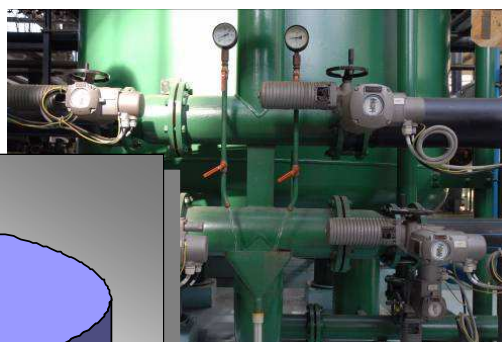
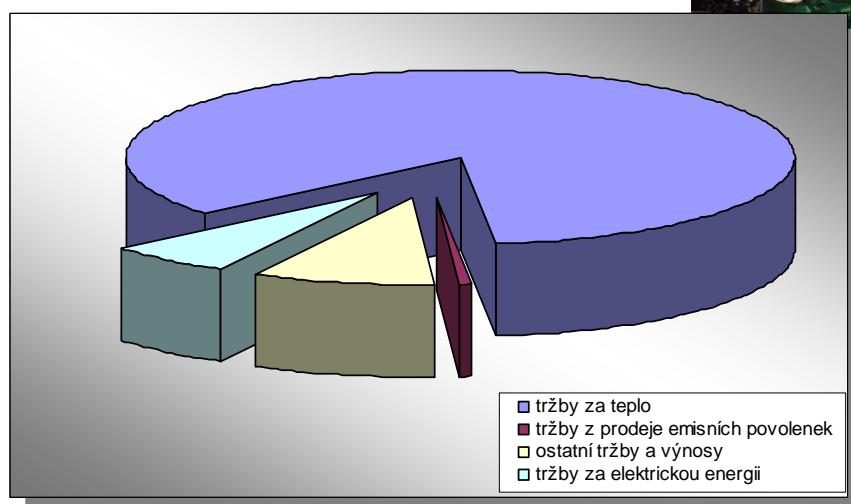
### Výsledek hospodaření společnosti

Společnost v tomto účetním období přešla na hospodářský rok 1. 1. 2007– 30. 9. 2007 tak, aby mohla přejít v dalším účetním období na fiskální rok od října do září. Údaje v meziročním srovnání tak nejsou plně srovnatelné s údaji předchozích období zahrnujících celý kalendářní rok.

	1 - 9/2007	2006	2005	2004
	(mil. Kč)			
tržby a výnosy	375 973	832 208	672 691	600 030
náklady bez daně z příjmu	430 619	821 402	670 921	645 156
hospodářský výsledek před zdaněním	-54 646	10 806	1 770	-45 126
daň z příjmů	-13 960	2 720	1 681	-10 539
hospodářský výsledek po zdanění	-40 686	8 086	89	-34 587

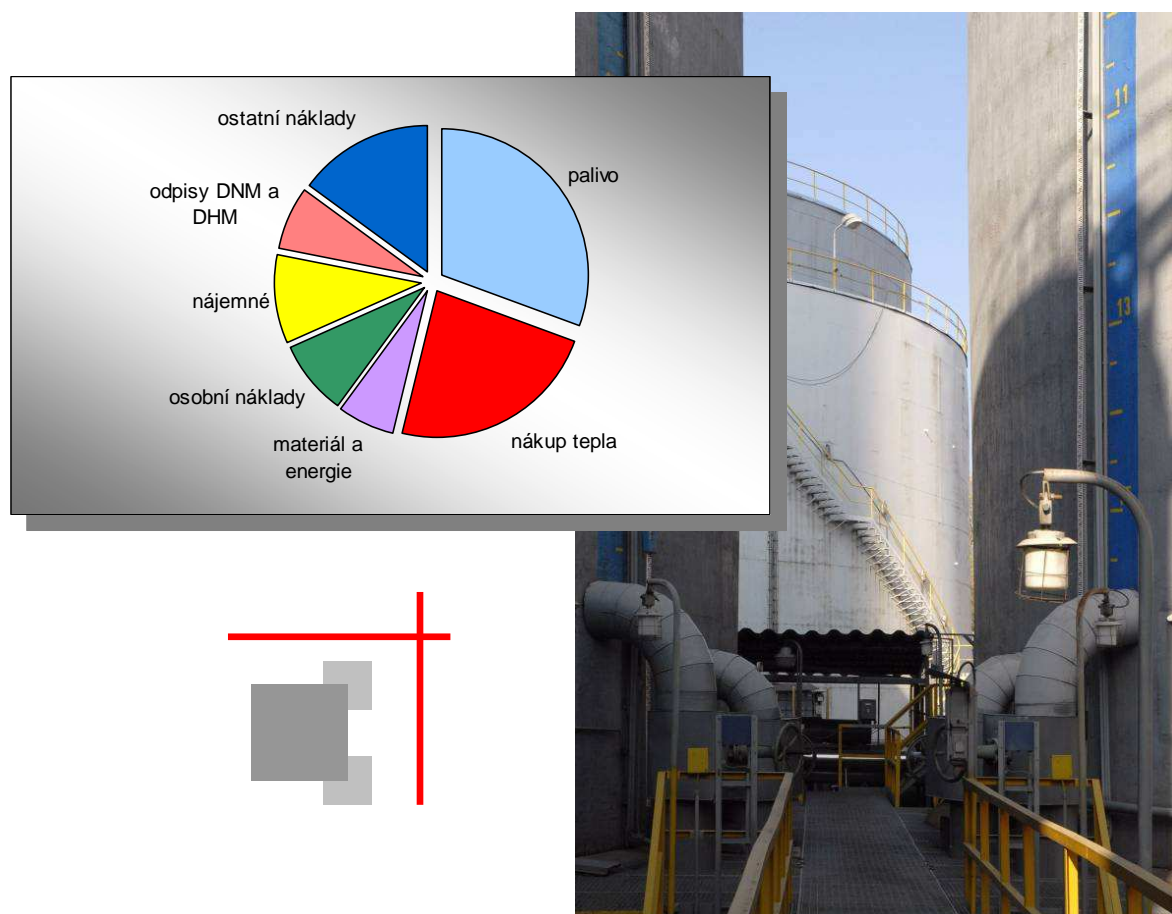
### Struktura výnosů společnosti

	1 - 9/2007	1 - 9/2007
	(tis. Kč)	(%)
tržby za teplo	317 804	84,5
tržby za elektrickou energii	22 737	6,0
tržby z prodeje emisních povolenek	1 619	0,4
ostatní tržby a výnosy	33 813	9,0
<b>tržby a výnosy celkem</b>	<b>375 973</b>	<b>100,0</b>



## Struktura nákladů společnosti

	1 - 9/2007	1 - 9/2007
	(tis. Kč)	(%)
palivo	131 822	30,6
nákup tepla	100 432	23,3
materiál a energie	25 854	6,0
osobní náklady	36 634	8,5
nájemné	41 131	9,6
odpisy DNM a DHM	30 360	7,1
ostatní náklady	64 383	15,0
<b>náklady bez daně z příjmů a účtování povolenek celkem</b>	<b>430 616</b>	<b>100,0</b>



Vybrané údaje z rozvahy společnosti

		1 - 9/2007	2006	2005	2004
		(tis. Kč)			
<b>A K T I V A</b>					
	<b>AKTIVA CELKEM</b>	<b>614 190</b>	<b>702 194</b>	<b>569 449</b>	<b>512 806</b>
<b>A.</b>	<b>Pohledávky za upsaný vlastní kapitál</b>		<b>0</b>	<b>0</b>	<b>0</b>
<b>B.</b>	<b>Dlouhodobý majetek</b>	<b>378 253</b>	<b>420 805</b>	<b>410 682</b>	<b>409 483</b>
<b>B.I.</b>	<b>Dlouhodobý nehmotný majetek</b>	3 103	24 185	3 173	4 105
<b>B.II.</b>	<b>Dlouhodobý hmotný majetek</b>	375 150	396 620	407 509	405 378
<b>B.III.</b>	<b>Dlouhodobý finanční majetek</b>	0	0	0	0
<b>C.</b>	<b>Oběžná aktiva</b>	<b>235 795</b>	<b>280 796</b>	<b>158 324</b>	<b>101 379</b>
<b>C.I.</b>	<b>Zásoby</b>	189 154	174 084	6 001	5 935
<b>C.II.</b>	<b>Dlouhodobé pohledávky</b>	0	0	0	0
<b>C.III.</b>	<b>Krátkodobé pohledávky</b>	46 602	61 340	134 267	63 305
<b>C.IV.</b>	<b>Krátkodobý finanční majetek</b>	39	45 372	18 056	32 139
<b>D.</b>	<b>Časové rozlišení</b>	<b>142</b>	<b>593</b>	<b>443</b>	<b>1 944</b>

		1 - 9/2007	2006	2005	2004
		(tis. Kč)			
<b>P A S I V A</b>					
	<b>PASIVA CELKEM</b>	<b>614 190</b>	<b>702 194</b>	<b>569 449</b>	<b>512 806</b>
<b>A.</b>	<b>Vlastní kapitál</b>	<b>398 753</b>	<b>439 504</b>	<b>431 531</b>	<b>431 736</b>
<b>A.I.</b>	<b>Základní kapitál</b>	500 000	500 000	500 000	500 000
<b>A.II.</b>	<b>Kapitálové fondy</b>	0	0	0	0
<b>A.III.</b>	<b>Rezervní fond, nedělitelný fond a ostatní fondy ze zisku</b>	1 895	1 554	1 663	1 957
<b>A.IV.</b>	<b>Výsledek hospodaření minulých let</b>	-62 456	-70 136	-70 221	-35 634
<b>A.V.</b>	<b>Výsledek hospodaření běžného účetního období</b>	-40 686	8 086	89	-34 587
<b>B.</b>	<b>Cizí zdroje</b>	<b>208 362</b>	<b>260 956</b>	<b>133 376</b>	<b>80 754</b>
<b>B.I.</b>	<b>Rezervy</b>	11 363	5 473	5 492	0
<b>B.II.</b>	<b>Dlouhodobé závazky</b>	7 390	19 307	16 586	14 905
<b>B.III.</b>	<b>Krátkodobé závazky</b>	50 135	236 176	111 298	65 849
<b>B.IV.</b>	<b>Bankovní úvěry a výpomoci</b>	139 474	0	0	0
<b>C.I.</b>	<b>Časové rozlišení</b>	<b>7 075</b>	<b>1 734</b>	<b>4 542</b>	<b>316</b>

### Peněžní toky

a	b	1 - 9/2007	2006	2005
		(tis. Kč)		
		c	d	e
P	stav peněžních prostředků a peněžních ekvivalentů na začátku období	45 372	18 056	32 139
A***	čistý peněžní tok z provozní činnosti	-60 310	-18 491	48 432
B***	čistý peněžní tok z investiční činnosti	15 042	45 919	-42 221
C***	čisté peněžní toky z finanční činnosti	-65	-112	-20 294
F	čisté zvýšení, resp. snížení peněžních prostředků	-45 333	27 316	-14 083
R.	stav peněžních prostředků a peněžních ekvivalentů na konci období	39	45 372	18 056

### Vybrané ekonomické ukazatele

	1 - 9/2007	2006	2005
dlouhodobý majetek v zůstatkových cenách (v tis. Kč)	376 986	399 332	410 682
míra odepsanosti dlouhodobého majetku (%)	49,65	46,49	43,23
podíl dlouhodobého majetku na aktivech (%)	61,38	59,93	72,12
krytí dlouhodobého majetku (%)	1,06	1,04	1,05
míra krytí dlouhodobého majetku (%)	1,08	1,09	1,09
pohledávky po lhůtě splatnosti netto (tis. Kč)	2 165	1 603	3 547
podíl vlastních zdrojů na aktivech (%)	65,05	62,59	75,78
podíl dlouhodobého cizího kapitálu (%)	1,20	2,75	2,91
celková zadluženost (%)	33,92	37,16	24,22
běžná (celková) likvidita (%)	1,24	1,19	1,42

**Poznámka:** Dlouhodobý majetek je z důvodu meziroční srovnatelnosti uveden bez emisních povolenek.

**Dlouhodobý majetek v zůstatkových cenách** se snížil oproti roku 2006 o 5,6 %.  
**Míra odepsanosti dlouhodobého majetku** se ve srovnání s rokem 2006 zvýšila o 3,16 %.  
**Podíl dlouhodobého majetku** na aktivech celkem klesl oproti roku 2006 o 1,45 %  
Hodnota ukazatele **krytí dlouhodobého majetku** se meziročně změnila jen nepatrně.  
Hodnota ukazatele **míra krytí dlouhodobého majetku** se meziročně změnila jen nepatrně  
**Pohledávky po lhůtě splatnosti (netto)** se zvýšily o 562 tis. Kč.  
**Podíl vlastních zdrojů na aktivech** se v roce 2006 zvýšil o 2,46 %  
**Podíl dlouhodobého cizího kapitálu** se proti roku 2006 snížil 1,55 %.  
**Celková zadluženost** (cizí kapitál/pasiva celkem) se snížila proti roku 2006 o 3,24 %.  
**Běžná (celková) likvidita** stoupla proti roku 2006 o 0,05 bodu.

### **Významné skutečnosti, které nastaly až po rozvahovém dni**

Vedení Teplárny Liberec, a. s. učinilo veškeré kroky, které mu byly umožněny, pro zavedení změny ve způsobu kalkulace a fakturace ceny tepla pro kalendářní rok 2008. Záměrem je přechod na tzv. dvousložkovou cenu tepla, která zajišťuje rovnoměrné rozložení úhrady sjednaného množství do jednotlivých měsíců bez ohledu na sezónní období a klimatické výkyvy. Rovnoměrné platby pomáhají společnosti eliminovat výkyvy rozdílů mezi výnosy a náklady, neboť náklady jsou též realizovány rovnoměrně. Uplatňování dvousložkové ceny tepelné energie je běžný způsob ve většině států Evropské unie, zohledňuje odlišné potřeby odběratelů, kterým umožňuje ovlivňovat náklady na teplo a výrazně přispívá k zpřehlednění obchodních vztahů mezi dodavatelem tepla a jeho odběrateli. Rozložením ceny je jasně determinovaná variabilní palivová složka a odkryt její vliv na změnu ceny. Společnost byla nucena reagovat na prudký nárůst cen paliv, zvýšení sazby DPH a zavedení ekologické daně. Vzhledem k těmto objektivním skutečnostem, které teplárna nemůže ovlivnit, byla představenstvem schválena úprava cen tepla pro rok 2008. Nové ceny byly v požadovaném měsíčním předstihu před jejich uplatněním veřejně oznámeny a řádně rozeslány všem odběratelům.

S cílem snížení nákladů na skladování paliva byl schválen koncept využití skladového hospodářství a řešení zásobování palivem TOT pro rok 2008 přímou dodávkou paliva do spotřeby. Závěrem roku 2007, na základě výsledků provedeného výběrového řízení, byly podepsány příslušné smluvní vztahy s vybraným dodavatelem.

## **2. Předpokládaný vývoj činnosti**

Ve fiskálním roce 2007/2008 společnost plánuje dodat odběratelům 1 184 tis. GJ tepelné energie z vlastní výroby a z nákupu od společnosti Termizo a.s. a zároveň dodat 28 tis. MWh elektrické energie z vlastní výroby. Společnost neplánuje prodej ani nákup emisních povolenek, předpokládá, že množství přidělených emisních povolenek bude odpovídat jejich plánované spotřebě. Hlavními investičními akcemi v tomto období budou akce spojené s měřením TUV, připojením nových odběratelů a rekonstrukce tepelných rozvodů a výměňkových stanic.

Hlavními úkoly pro příští období je: rozšíření dodávek do nově budovaných center TESCO, PLAZA a areálu bývalé Textilany, současným odběratelům rozšířit nabídky poskytovaných služeb v oblasti zásobování teplem a další s nimi spojené a tím vytvořit podmínky pro udržení pozice a postavení společnosti v rámci města.

*Představenstvo akciové společnosti*

## D. Zpráva dozorčí rady

---

### společnosti Teplárna Liberec, a. s. o výsledcích kontrolní činnosti dozorčí rady v hospodářském roce 2007

---

Vážení akcionáři,

v roce 2007 se uskutečnilo pět řádných zasedání dozorčí rady. V souladu s ustanoveními obchodního zákoníku a stanov akciové společnosti dozorčí rada dohlížela na výkon působnosti představenstva společnosti a uskutečňování podnikatelské činnosti společnosti. Pravidelně sledovala a projednávala hospodářské výsledky společnosti a stav jejího majetku. Na všech svých rozhodnutích v roce 2007 se dozorčí rada usnesla jednomyslně.

Dozorčí rada konstatuje, že představenstvem a vedením společnosti byly v průběhu celého roku poskytovány všechny podklady vyžádané pro činnost dozorčí rady. Na každém zasedání dozorčí rady se projednávání vybraných bodů programu zúčastnili přizvaní členové představenstva společnosti nebo zástupci vedení společnosti. Na základě těchto skutečností dozorčí rada konstatuje, že podnikatelská činnost společnosti byla uskutečňována řádně.

Dozorčí rada přezkoumala zprávu o vztazích mezi ovládající a ovládnou osobou a o vztazích mezi ovládanou osobou a ostatními osobami ovládanými stejnou ovládající osobou podle § 66a odst. 9 zákona č. 513/1991 Sb., obchodní zákoník v platném znění, za účetní období od 1. ledna 2007 do 30. září 2007, předloženou představenstvem společnosti a na svém zasedání dne 19. 2. 2008 konstatovala, že nemá k uvedené zprávě připomínek.

Dále dozorčí rada přezkoumala řádnou účetní závěrku společnosti, sestavenou za účetní období od 1. ledna 2007 do 30. září 2007. Dozorčí rada projednala tento dokument na svém zasedání dne 14. 12. 2007. Dozorčí rada se následně seznámila se zprávou o auditu nezávislých auditorů a konstatuje, že řádná účetní závěrka za hospodářský rok 2007 a výroční zpráva za hospodářský rok 2007 byly sestaveny v souladu s obecně závaznými právními předpisy, a že ve všech důležitých ukazatelích správně prezentují hospodářské výsledky a stav majetku společnosti. Na zasedání dozorčí rady dne 19. 2. 2008 byl rovněž projednán návrh na úhradu ztráty za hospodářský rok 2007, předložený představenstvem společnosti, spolu s obsahem výroční zprávy za hospodářský rok 2007.

Dozorčí rada přezkoumala návrh představenstva na úhradu ztráty za účetní období od 1. ledna 2007 do 30. září 2007 ve výši 40,686 mil. Kč:

- zaúčtovat na účet neuhrazené ztráty minulých let částku 40,686 mil. Kč.

Dozorčí rada navrhuje valné hromadě společnosti Teplárna Liberec, a. s. schválit řádnou účetní závěrku společnosti za hospodářský rok 2007, zprávu o vztazích mezi propojenými osobami a návrh představenstva společnosti na úhradu ztráty za hospodářský rok 2007.

Dozorčí rada při své kontrolní činnosti v roce 2007 neshledala žádné věcné ani formální nedostatky ve výkonu působnosti představenstva společnosti.

Tuto zprávu schválila dozorčí rada na svém řádném zasedání dne 19. 2. 2008.

*Ing. Václav Hrach, Ph.D., v. r.*  
předseda dozorčí rady

## Předmět a rozsah auditu

Ověřili jsme přiloženou účetní závěrku, tj. rozvahu, výkaz zisku a ztráty, přehled o změnách vlastního kapitálu, přehled o peněžních tocích a přílohu k účetní závěrce, včetně obecných účetních zásad k datu 30.9.2007 společnosti Teplárna Liberec, a.s.

Za sestavení a za věrné zobrazení skutečností v této účetní závěrce v souladu s účetními předpisy platnými v České republice odpovídá vedení společnosti Teplárna Liberec, a.s. Toto vedení je mimo jiné povinno navrhnout, zavést a zajistit vnitřní kontroly nad sestavováním a věrným zobrazením skutečností v této účetní závěrce tak, aby zde nebyly obsaženy významné nesprávnosti způsobené podvodem nebo chybou, a zvolit a uplatňovat účetní odhady, které jsou s ohledem na danou situaci přiměřené.

Naším úkolem je vydat na základě provedeného auditu výrok k této účetní závěrce. Audit jsme provedli v souladu se zákonem o auditorech a Mezinárodními auditorskými standardy a souvisejícími aplikačními doložkami Komory auditorů České republiky. Tyto standardy vyžadují, aby auditor dodržoval etické normy a plánoval a prováděl audit tak, aby získal přiměřenou jistotu, že účetní závěrka neobsahuje významné nesprávnosti.

Audit zahrnuje provedení auditorských postupů, jejichž cílem je získat důkazní informace o částkách a skutečnostech uvedených v účetní závěrce. Výběr auditorských postupů závisí na posouzení auditora, mimo jiné na tom, jak auditor vyhodnotí riziko významné nesprávnosti údajů uvedených v účetní závěrce způsobené podvodem nebo chybou. Při vyhodnocování těchto rizik auditor posoudí vnitřní kontroly, které jsou relevantní pro sestavení a věrné zobrazení skutečností v účetní závěrce, aby mohl navrhnout auditorské postupy, které budou v dané situaci vhodné. Cílem tohoto posouzení však není, aby se auditor vyjádřil k účinnosti vnitřních kontrol účetní jednotky. Audit zahrnuje též posouzení vhodnosti použitých účetních zásad, přiměřenosti účetních odhadů provedených vedením a dále posouzení celkové prezentace účetní závěrky.

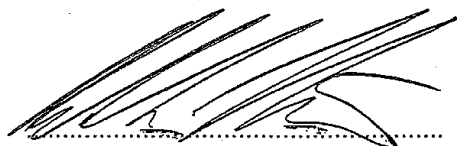
Domníváme se, že důkazní informace, které jsme získali, jsou dostatečné a vhodné, aby poskytovaly přiměřený základ pro vyjádření výroku auditora.

Zpráva je určena akcionářům společnosti.

## Výrok auditora o ověření účetní závěrky společnosti Teplárna Liberec, a.s.

Podle našeho názoru účetní závěrka ve všech významných ohledech podává věrný a poctivý obraz finanční pozice společnosti Teplárna Liberec, a.s. k datu 30.9.2007 a výsledků jejího hospodaření za období od 1.1.2007 do 30.9.2007 v souladu s účetními předpisy platnými v České republice.

V Praze dne 5.10.2007



Auditor:

Ing. Rostislav Kuneš  
číslo osvědčení 1307 KAČR



TPA Horwath Notia Audit s.r.o.  
Mánesova 917/28, Praha 2 - Vinohrady  
číslo osvědčení 080 KAČR



# ÚČETNÍ ZÁVĚRKA

za období od 1.1.2007 do 30.9.2007

Teplárna Liberec, a.s.

Datum sestavení: 5.10.2007



Statutární orgán:

Ing. Zdeněk Stehlik

A handwritten signature in black ink, written over a horizontal line. The signature is cursive and appears to be "Zdeněk Stehlik".

Teplárna Liberec, a.s.

IČ: 62241672

Liberec 4, PSČ 460 01, tř. Dr. Milady Horákové 641/34a

**ROZVAHA**

k 30.9.2007

v celých tisících CZK

Řádek	Běžné období			Minulé období
	Brutto	Korekce	Netto	Netto
<b>AKTIVA CELKEM</b>	<b>996 787</b>	<b>-382 597</b>	<b>614 190</b>	<b>702 194</b>
<b>B. Dlouhodobý majetek</b>	<b>753 892</b>	<b>-375 639</b>	<b>378 253</b>	<b>420 805</b>
I. Dlouhodobý nehmotný majetek	8 843	-5 740	3 103	24 185
3 Software	6 167	-5 083	1 084	1 800
4 Ocenitelná práva	947	-599	348	450
6 Jiný dlouhodobý nehmotný majetek	1 729	-58	1 671	21 935
II. Dlouhodobý hmotný majetek	745 049	-369 899	375 150	396 620
1 Pozemky	6 489		6 489	6 765
2 Stavby	245 641	-63 202	182 439	176 944
3 Samostatné movité věci a soubory movitých věcí	475 830	-304 326	171 504	182 841
6 Jiný dlouhodobý hmotný majetek	6 994	-2 371	4 623	4 850
7 Nedokončený dlouhodobý hmotný majetek	10 095		10 095	25 220
<b>C. Oběžná aktiva</b>	<b>242 753</b>	<b>-6 958</b>	<b>235 795</b>	<b>280 796</b>
I. Zásoby	190 677	-1 523	189 154	174 084
1 Materiál	190 677	-1 523	189 154	174 084
III. Krátkodobé pohledávky	52 037	-5 435	46 602	61 340
1 Pohledávky z obchodních vztahů	26 072	-5 435	20 637	36 999
6 Stát - daňové pohledávky	9 276		9 276	17 586
7 Krátkodobé poskytnuté zálohy	7 442		7 442	5 701
8 Dohadné účty aktivní	9 126		9 126	4
9 Jiné pohledávky	121		121	1 050
IV. Krátkodobý finanční majetek	39	0	39	45 372
1 Peníze	25		25	47
2 Účty v bankách	14		14	825
3 Krátkodobé cenné papíry a podíly	0		0	44 500
<b>D. Časové rozlišení</b>	<b>142</b>	<b>0</b>	<b>142</b>	<b>593</b>
I. 1 Náklady příštích období	142		142	464
3 Příjmy příštích období	0		0	129



Řádek	Běžné období	Minulé období
PASIVA CELKEM	614 190	702 194
A. Vlastní kapitál	398 753	439 504
I. Základní kapitál	500 000	500 000
1 Základní kapitál	500 000	500 000
III. Rezervní fondy, nedělitelný fond a ostatní fondy ze zisku	1 895	1 554
1 Zákonný rezervní fond / Nedělitelný fond	1 678	1 273
2 Statutární a ostatní fondy	217	281
IV. Výsledek hospodaření minulých let	-62 456	-70 136
1 Nerozdělený zisk minulých let	7 766	85
2 Neuhrazená ztráta minulých let	-70 222	-70 221
V. Výsledek hospodaření běžného účetního období	-40 686	8 086
B. Cizí zdroje	208 362	260 956
I. Rezervy	11 363	5 473
4 Ostatní rezervy	11 363	5 473
II. Dlouhodobé závazky	7 390	19 307
10 Odložený daňový závazek	7 390	19 307
III. Krátkodobé závazky	50 135	236 176
1 Závazky z obchodních vztahů	18 389	203 464
5 Závazky k zaměstnancům	2 947	2 143
6 Závazky ze sociálního zabezpečení a zdravotního pojištění	979	1 229
7 Stát - daňové závazky a dotace	1 267	21 785
8 Krátkodobé přijaté zálohy	1 759	2
10 Dohadné účty pasivní	24 794	7 537
11 Jiné závazky	0	16
IV. Bankovní úvěry a výpomoci	139 474	0
2 Krátkodobé bankovní úvěry	139 474	0
C. Časové rozlišení	7 075	1 734
I. 1 Výdaje příštích období	7 075	1 734



Teplárna Liberec, a.s.

IČ: 62241672

Liberec 4, PSČ 460 01, tř. Dr. Milady Horákové 641/34a

## VÝKAZ ZISKU A ZTRÁTY

za období od 1.1.2007 do 30.9.2007

v celých tisících CZK

Řádek	Běžné období	Mínulé období
II. Výkony	368 055	633 598
1 Tržby za prodej vlastních výrobků a služeb	368 028	633 557
3 Aktivace	27	41
B. Výkonová spotřeba	-344 625	-581 265
1 Spotřeba materiálu a energie	-264 654	-457 680
2 Služby	-79 961	-123 585
+ Přidaná hodnota	23 430	52 333
C. Osobní náklady	-36 633	-46 684
1 Mzdové náklady	-25 609	-32 837
2 Odměny členům orgánů společnosti a družstva	-1 032	-960
3 Náklady na sociální zabezpečení a zdravotní pojištění	-9 422	-11 503
4 Sociální náklady	-570	-1 384
D. Daně a poplatky	-44	-102
E. Odpisy dlouhodobého nehmotného a hmotného majetku	-30 360	-40 916
III. Tržby z prodeje dlouhodobého majetku a materiálu	3 580	56 647
1 Tržby z prodeje dlouhodobého majetku	3 554	49 870
2 Tržby z prodeje materiálu	26	6 777
F. Zůstatková cena prodaného dlouhodobého majetku a materiálu	-2 004	-58 191
1 Zůstatková cena prodaného dlouhodobého majetku	-1 998	-51 644
2 Prodaný materiál	-6	-6 547
G. Změna stavu rezerv a opravných položek v provozní oblasti a komplexních nákladů příštích období	-5 942	4 389
IV. Ostatní provozní výnosy	27 548	141 330
H. Ostatní provozní náklady	-28 047	-98 454
* Provozní výsledek hospodaření	-48 472	10 352
VIII. Výnosy z krátkodobého finančního majetku	802	632
X. Výnosové úroky	1	1
N. Nákladové úroky	-6 739	0
O. Ostatní finanční náklady	-238	-179
* Finanční výsledek hospodaření	-6 174	454
Q. Daň z příjmů za běžnou činnost	13 960	-2 720
1 Daň z příjmů za běžnou činnost (splatná)	2 043	0
2 Daň z příjmů za běžnou činnost (odložená)	11 917	-2 720
** Výsledek hospodaření za běžnou činnost	-40 686	8 086
*** Výsledek hospodaření za účetní období	-40 686	8 086
Výsledek hospodaření před zdaněním	-54 646	10 806



Teplárna Liberec, a.s.

IČ: 62241672

Liberec 4, PSČ 460 01, tř. Dr. Milady Horákové 641/34a

**PŘEHLED  
O PENĚŽNÍCH TOCÍCH**

za období od 1.1.2007 do 30.9.2007  
v celých tisících CZK

Řádek	Běžné období	Minulé období
P. Stav peněžních prostředků a peněžních ekvivalentů na začátku účetního období	45 372	18 056
Z. Účetní zisk nebo ztráta z běžné činnosti před zdaněním	-54 646	10 806
A.1. Úpravy o nepeněžní operace	41 041	-18 900
A.1.1. Odpisy stálých aktiv	30 360	40 916
A.1.2. Změna stavu opravných položek a rezerv	5 945	-9 904
A.1.2.1. Změna stavu opravných položek	55	-9 904
A.1.2.2. Změna stavu rezerv	5 890	0
A.1.3. Zisk (ztráta) z prodeje stálých aktiv	-1 556	-49 279
A.1.4. Výnosy z dividend a podílů na zisku	-802	0
A.1.5. Vyúčtované nákladové úroky a vyúčtované výnosové úroky	6 738	-633
A.1.5.1. Vyúčtované nákladové úroky	6 739	-633
A.1.5.2. Vyúčtované výnosové úroky	-1	0
A.1.6. Úpravy o ostatní nepeněžní operace	356	0
A.* Čistý peněžní tok z provozní činnosti před zdaněním, změnami provozního kapitálu a mimořádnými položkami	-13 605	-8 094
A.2. Změna potřeby pracovního kapitálu	-49 071	-8 786
A.2.1. Změna stavu pohledávek z provozní činnosti a časového rozlišení aktivního	14 630	-8 786
A.2.2. Změna stavu krátkodobých závazků z provozní činnosti a časového rozlišení pasivního	-48 779	0
A.2.3. Změna stavu zásob	-14 922	0
A.** Čistý peněžní tok z provozní činnosti před zdaněním a mimořádnými položkami	-62 676	-16 880
A.3. Výdaje z plateb úroků s výjimkou kapitalizovaných úroků	-480	0
A.4. Přijaté úroky	1	633
A.5. Zaplacená daň z příjmů za běžnou činnost a za doměrky daně za minulé období	2 043	-2 244
A.7. Přijaté dividendy a podíly na zisku	802	0
A.*** Čistý peněžní tok z provozní činnosti	-60 310	-18 491
B.1. Výdaje spojené s pořízením stálých aktiv	11 488	-3 951
B.2. Příjmy z prodeje stálých aktiv	3 554	49 870
B.*** Čistý peněžní tok vztahující se k investiční činnosti	15 042	45 919
C.2. Dopady změn vlastního kapitálu na peněžní prostředky	-65	-112
C.2.5. Přímé platby na vrub fondů	-65	-112
C.*** Čistý peněžní tok vztahující se k finanční činnosti	-65	-112
F. Čisté zvýšení, resp. snížení peněžních prostředků	-45 333	27 316
D. Rozdíl D=P+F-R	0	0
R. Stav peněžních prostředků a peněžních ekvivalentů na konci období	39	45 372



# PŘEHLED O ZMĚNÁCH VLASTNÍHO KAPITÁLU

za období od 1.1.2007 do 30.9.2007  
v celých tisících CZK

Teplárna Liberec, a.s.

IČ: 62241672

Liberec 4, PSČ 460 01, tř. Dr. Milady Horákové 641/34a

	Základní kapitál a vlastní akcie	Emisní ážio	Fondy z přecenění a přepočtů	Ostatní kapitálové fondy	Rezervní fond	Ostatní fondy ze zisku	Nerozdělené výsledky hospodaření	Celkem
Stav k 31.12.2005	500 000	0	0	0	1 269	394	-70 132	431 531
Transakce s vlastníky celkem	0	0	0	0	4	0	8 086	8 086
Překlasifikace a přesuny					4		-4	0
Výsledek hospodaření za běžné období							8 086	8 086
Čistě nerealizované zisky (ztráty) celkem	0	0	0	0	0	-113	0	-113
Ostatní						-113		-113
Stav k 31.12.2006	500 000	0	0	0	1 273	281	-62 050	439 504
Transakce s vlastníky celkem	0	0	0	0	405	0	-41 091	-40 686
Překlasifikace a přesuny					405		-405	0
Výsledek hospodaření za běžné období						-64	-40 686	-40 686
Čistě nerealizované zisky (ztráty) celkem	0	0	0	0	0	-64	-1	-65
Ostatní						-64	-1	-65
Stav k 30.9.2007	500 000	0	0	0	1 678	217	-103 142	398 753



# **PŘÍLOHA K ÚČETNÍ ZÁVĚRCE**

**za období od 1.1.2007 do 30.9.2007**

**Teplárna Liberec, a.s.**



# 1 Popis účetní jednotky

Firma:	Teplárna Liberec, a.s.
IČ:	62241672
Založení / Vznik:	Založeno zapsáním do obchodního rejstříku dne 13.února 1996
Sídlo:	Liberec 4, PSČ 460 01, tř. Dr. Milady Horákové 641/34a
Právní forma:	akciová společnost
Spisová značka:	Krajský soud Ústí nad Labem, oddíl B, vložka 653
Hospodářský rok:	Společnost v účetním období přechází z období shodného s kalendářním na hospodářský rok končící 30.9.2007. Údaje v běžném období jsou tak za období od 1.1.2007 do 30.9.2007.
Předmět podnikání:	<ul style="list-style-type: none"> <li>- koupě zboží za účelem jeho dalšího prodeje a prodej</li> <li>- výroba, rozvod a prodej tepla a činností s tím spojené</li> <li>- výroba, rozvod a prodej elektrické energie a činností s tím spojené</li> <li>- správa bytového a nebytového fondu</li> <li>- automatizované zpracování dat</li> <li>- účetnické práce</li> <li>- ekonomické a organizační poradenství</li> <li>- montáž, opravy, údržba a revize vyhrazených elektrických zařízení</li> <li>- revize a zkoušky vyhrazených plynových zařízení</li> <li>- rozvod a prodej plynu</li> <li>- pronájem nemovitostí, bytových a nebytových prostor</li> <li>- pronájem věcí movitých</li> </ul>
Základní kapitál:	500 000 000,00 Kč

## 1.1 Osoby podílející se více jak 20% na základním kapitálu účetní jednotky

Jméno / Firma		Podíl v %	
		Běžné období	Minulé období
United Energy, a.s.	od 1.1.2007 do 3.1.2007	0,0	70,0
Energie Holding, a.s.	od 4.1.2007 do	70,0	0,0
30.9.2007			
Město Liberec		30,0	30,0

## 1.2 Změny a dodatky provedené v uplynulém účetním období v obchodním rejstříku

- Dne 3.května 2007 byly zapsány následující změny:
- vymazán člen představenstva Ing. Viktor Miškovský
  - vymazán předseda představenstva Ing. Libor Zapletal
  - vymazán předseda dozorčí rady Ing. Roman Kočár
  - zapsán člen představenstva Ing. Petr Jeník
  - zapsán předseda představenstva Ing. Pavel Ondra
  - zapsán člen dozorčí rady Ing. Michal Antonín





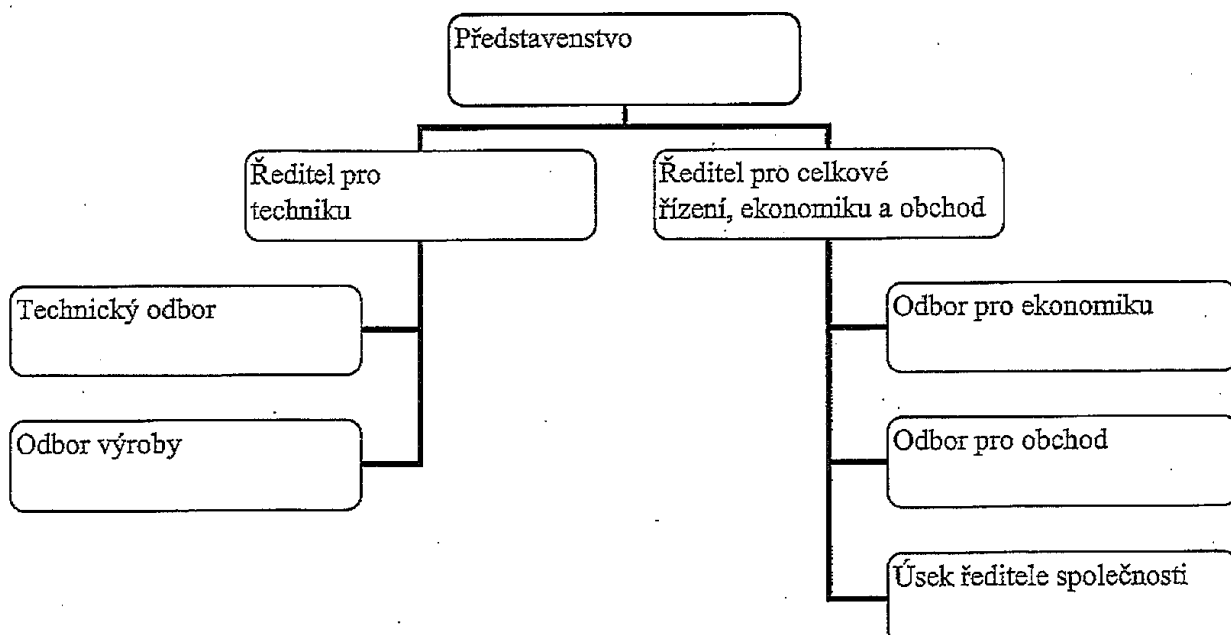
Dne 4.června 2007 byly zapsány následující změny:

- vymazán člen představenstva Zdeněk Kožešník
- vymazán člen představenstva Ing. Jan Mašínda
- vymazán člen představenstva Ing. Petr Jeník
- vymazán předseda představenstva Ing. Pavel Ondra
- vymazán člen dozorčí rady Ing. Michal Antonín
- zapsán člen představenstva Ing. Pavel Herítes
- zapsán místopředseda představenstva Ing. Libor Žížala
- zapsán člen představenstva Mgr. Roman Mendrygal
- zapsán předseda představenstva Ing. Zdeněk Stehlík
- zapsán předseda dozorčí rady Ing. Václav Hrach

Dne 20.září 2007 byly zapsány následující změny:

- vymazán člen dozorčí rady Jiří Vacek
- zapsán člen dozorčí rady Ing. Jiří Kittner

### 1.3 Popis organizační struktury podniku



### 1.4 Statutární orgány v průběhu účetního období

Jméno	Funkce	Od (datum)	Do (datum)
Ing. Jan Mašínda	člen představenstva	1.1.2007	10.1.2007
Ing. Petr Jeník	člen představenstva	1.1.2007	10.1.2007
Ing. Pavel Ondra	předseda představenstva	1.1.2007	10.1.2007
Zdeněk Kožešník	člen představenstva	1.1.2007	25.4.2007
Ing. Zdeněk Stehlík,	předseda představenstva	25.4.2007	30.9.2007
Ing. Pavel Herítes	předseda představenstva	10.1.2007	25.4.2007
Ing. Pavel Herítes	člen představenstva	10.1.2007	30.9.2007
Ing. Libor Žížala	místopředseda představenstva	10.1.2007	30.9.2007
Mgr. Roman Mendrygal	člen představenstva	10.1.2007	30.9.2007
Mudr. Jaroslav Krutský	člen představenstva	1.1.2007	30.9.2007
Stanislav Cvrček	člen představenstva	1.1.2007	30.9.2007



## 1.5 Způsob jednání za společnost

Jménem společnosti jsou oprávněni jednat buď společně všichni členové představenstva, nebo předseda představenstva, nebo samostatně jeden člen představenstva, kterého tím představenstvo pověří. Toto pověření musí být písemné a podepsané nejméně třemi členy představenstva. Podepisování jménem společnosti se děje tak, že k názvu společnosti či otisku razítka připojí svůj podpis.

Jménem společnosti podepisuje též prokurista nebo prokuristé v souladu s udělenou prokurou. Prokurista nebo prokuristé tak způsobem, že k názvu společnosti či otisku razítka společnosti připojí dodatek označující prokuru a svůj podpis.

## 1.6 Prokura

Společnost v účetním období neudělila prokuru.

## 1.7 Dozorčí orgány v průběhu účetního období

Jméno	Funkce	Od (datum)	Do (datum)
Ing. Jiří Kittner	člen	1.1.2007	30.9.2007
Jaroslav Urban	člen	1.1.2007	30.9.2007
Ing. Michal Antonín	člen	1.1.2007	10.1.2007
Ing. Václav Hrach, Ph.D.	předseda	10.1.2007	30.9.2007

## 2 Informace o použitých účetních metodách, obecných účetních zásadách a způsobech oceňování

### 2.1 Použité účetní metody mající významný vliv pro posouzení situace podniku a jejich změny

Účetní závěrka je sestavena v souladu s účetními předpisy platnými v České republice a Českými účetními standardy. Účetní závěrka je sestavena v historických cenách.

Společnost v tomto účetním období přešla na hospodářský rok končící 30.9. a v této závěrce jsou tak obsaženy údaje za období od 1.1.2007 do 30.9.2007. Údaje v běžném období tak nejsou plně srovnatelné s údaji v minulém období které trvalo od 1.1.2006 do 31.12.2006.

Společnost nakupuje teplo od spalovny odpadů, které v nezměněné podobě dále prodává prostřednictvím vlastní sítě. O nákupu a prodeji tohoto tepla neúčtuje jako o zboží, ale jako o nákupu energie. Výnosy z prodeje jsou evidovány jako výnosy z vlastní výroby.

Obdobným způsobem je účtováno o nákupu plynu a elektrické energie pro další prodej.

Pokud není uvedeno jinak, jsou částky v příloze k účetní závěrce uvedeny v celých tisících CZK.

Společnost ve svém výkazu zisku a ztráty zobrazuje výnosy jako kladné hodnoty a náklady jako záporné hodnoty.



## 2.2 Oceňování

### 2.2.1 Způsob stanovení opravných položek

Druh majetku	Opravná položka		Způsob stanovení / Zdroj informací
	Běžné období	Minulé období	
Zásoby	1 523	1 671	K nepotřebným náhradním dílům
Pohledávky	5 435	5 232	Podle níže uvedené tabulky
<b>Celkem</b>	<b>6 958</b>	<b>6 903</b>	

Způsob tvorby opravných položek k pohledávkám:

pohledávky 3 - 6 měsíců po lhůtě splatnosti	25%
pohledávky 6 - 12 měsíců po lhůtě splatnosti	50%
pohledávky nad 12 měsíců po lhůtě splatnosti	100%

U vybraných odběratelů byly podle stavu vymáhání tvořeny opravné položky převyšující výše uvedené hodnoty.

### 2.2.2 Způsob stanovení odpisových plánů a použité metody pro účetní odpisy

Skupina dlouhodobého majetku	Průměrná doba odepisování	
	Běžné období	Minulé období
Software	5	5
Software k výrobnímu zařízení	3	3
Ochranná známka	5	5
Výrobní zařízení	8 - 30	8 - 30
Výpočetní technika	4	4
Automobily	4	4
Drobný dlouhodobý hmotný majetek	4	4

### 2.2.3 Způsob uplatněný při přepočtu údajů v cizích měnách

Transakce prováděné v cizí měně jsou přepočteny a zaúčtovány devizovým kursem platným v den transakce.

K datu účetní závěrky jsou pohledávky, závazky a peněžní prostředky přepočteny kurzem ČNB platným k tomuto dni.

### 2.2.4 Emisní povolenky

Společnost obdržela podle národního alokačního plánu emisní povolenky na období kalendářního roku 2007 v celkovém množství 154 290 tun škodlivých emisí. Povolenky jsou měsíčně odepisovány z majetku do ostatních provozních nákladů podle skutečného množství vypuštěných emisí a zároveň je proti těmto nákladům odepisován závazek z dotací na povolenky do ostatních provozních výnosů. Zůstatek nepotřebovaných povolenek v množství 57 527 tun je evidován v majetku. Společnost významný podíl obdržených povolenek s ohledem na investice do zařízení produkujících emise v minulosti nepotřebuje. Proto byly tyto emisní přebytky prodány v celkovém množství 77 789 tun.



## 2.3 Úpravy vykázání minulého období

Společnost měla do 31.12.2006 hospodářský rok shodný s kalendářním. Od 1.1.2007 společnost přešla na hospodářský rok končící 30.9. Běžné období proto obsahuje údaje za období od 1.1.2007 do 30.9.2007 a údaje zejména ve výkazu zisků a ztrát tak nejsou srovnatelné s minulým účetním obdobím.

Společnost vykázala ve výkazech sestavených k 31.12.2006 hodnotu prodaných emisních povolenek na řádku ostatních provozních nákladů. V těchto výkazech byly tyto náklady vykázány na řádku prodaný dlouhodobý majetek jako náklad související s výnosem z prodeje těchto povolenek.

## 3 Významné události mezi datem účetní závěrky a datem, ke kterému jsou výkazy schváleny k předání mimo účetní jednotku

V tomto období nedošlo k žádným významným událostem.

## Aktiva

### B. Dlouhodobý majetek

Pohyby dlouhodobého majetku jsou zobrazeny v tabulce Rozbor majetku na konci této části přílohy.

#### B.I Dlouhodobý nehmotný majetek

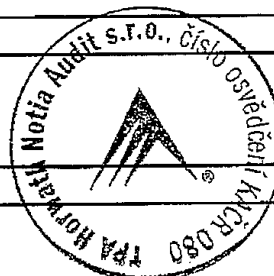
Zůstatek	Stav k 30.9.2007	3 103
	Stav k 31.12.2006	24 185

Položka rozvahy	Netto hodnota k 30.9.2007
Software	1 084
Ocenitelná práva	348
Jiný dlouhodobý nehmotný majetek	1 671
<b>Celkem</b>	<b>3 103</b>

#### \* Rozbor přírůstků

Přírůstky celkem v pořizovacích cenách	3 473
z toho:	
Emisní povolenky	3 398
Software	75

Emisní povolenky představují majetkovou hodnotu odpovídající právu provozovatele zařízení vypustit do ovzduší v kalendářním roce ekvivalentní tun CO<sub>2</sub>.  
Přidělení, spotřeba a prodej emisních povolenek je účtován v souladu s českými účetními standardy.



\* **Rozbor úbytků**

Úbytky celkem v zůstatkových cenách	23 604
z toho:	
Prodeje	23 604

\* **Přeúčtování, ostatní**

Přeúčtování celkem	951
z toho:	
Odpisy	951

**B.II Dlouhodobý hmotný majetek**

Zůstatek	Stav k 30.9.2007	375 150
	Stav k 31.12.2006	396 620

Položka rozvahy	Netto hodnota k 30.9.2007
Pozemky	6 489
Stavby	182 439
Samostatné movité věci a soubory movitých věcí	171 504
Jiný dlouhodobý hmotný majetek	4 623
Nedokončený dlouhodobý hmotný majetek	10 095
<b>Celkem</b>	<b>375 150</b>

\* **Rozbor přírůstků**

Přírůstky celkem v pořizovacích cenách	29 122
z toho:	
Teplovod Ruprechtice Hokejka	11 349
Předávací stanice	7 834
Transformační stanice Ostravská	1 711
Technické zhodnocení výměňkových stanic	463
Dopravní prostředky	1 578
Nedokončené investice	5 769
Ostatní	418

\* **Rozbor úbytků**

Úbytky celkem v zůstatkových cenách	531
z toho:	
Prodeje	285
Likvidace	243
Manka	3



\* **Přeúčtování, ostatní**

Přeúčtování celkem	29 167
z toho:	
Odpisy	29 167

\* **Rozbor budov**

Popis	Vstupní cena	Doba odpisování - roky	Již odpisováno - roky	Odpisy za období	Netto hodnota k 30.9.2007
Výměníkové stanice	31 217	45	12	542	24 124
Parovod Máchova	12 396	30	4	307	10 861
Sekundární rozvody	44 147	30	12	1 093	26 023
Horkovody	28 835	30	12	714	20 993
Plynovod středotlaký	39 281	30	12	972	22 994
Tepelná síť Hanychov	11 285	30	2	279	10 541
Teplovody	50 353	30	0 - 12	1 246	45 358
Komín	5 180	30	12	128	3 029
Ostatní (<5 mil. Kč)	22 947	22 - 30	0 - 12	574	18 516
<b>Celkem</b>	<b>245 641</b>	-	-	<b>5 855</b>	<b>182 439</b>

Většina primárních rozvodů není majetkem společnosti a společnost si je najímá.

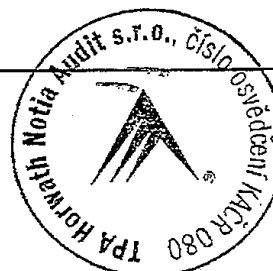
**C. Oběžná aktiva****C.I. Zásoby**

Zůstatek	Stav k 30.9.2007	189 154
	Stav k 31.12.2006	174 084

Položka rozvahy	Netto hodnota k 30.9.2007
Materiál	189 154
<b>Celkem</b>	<b>189 154</b>

\* **Detailní přehledy**

Materiál	189 154
z toho:	
Těžký topný olej (Mazut)	183 064
Náhradní díly a materiál	6 853
Opravné položky k náhradním dílům a materiálu	-1 523
Ostatní	760



**C.III. Krátkodobé pohledávky**

Zůstatek	Stav k 30.9.2007	46 602
	Stav k 31.12.2006	61 340

Položka rozvahy	Netto hodnota k 30.9.2007
Pohledávky z obchodních vztahů	20 637
Stát - daňové pohledávky	9 276
Krátkodobé poskytnuté zálohy	7 442
Dohadné účty aktivní	9 126
Jiné pohledávky	121
<b>Celkem</b>	<b>46 602</b>

**Pohledávky z obchodních vztahů**

Nejvýznamnější partneři (>2 mil. Kč):	zůstatek
Cadence Innovation ks	2 798,00
FEREXZSO spol s r o	6 103,00
Okresní stavební bytové	1 187,00
Společenství vlastníku	1 568,00
Stavební bytové družstvo	2 389,00

Jedná se o pohledávky z titulu dodávek tepla.

**Stát - daňové pohledávky**

Jedná se o pohledávky z titulu nadměrného odpočtu DPH.

**Krátkodobé poskytnuté zálohy**

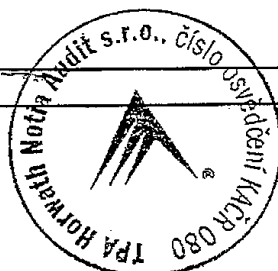
Jedná se především o zálohy na odběr el. energie od společnosti ČEZ v celkové výši 5 655 tis. Kč a zálohy na odběr plynu ve výši 1 627 tis. Kč.

**Dohadné účty aktivní**

Nevyúčtované dodávky tepla	7 776
Nevyúčtované dodávky el. energie	651
Nevyúčtované dodávky vody	301
Nevyúčtované dodávky plynu	64
Ostatní	334

**\* Krátkodobé pohledávky - propojené osoby**

Dlužník, splatnost, popis	Měna	Zůstatek v měně	Zůstatek v CZK
MVV Energie CZ, s.r.o.	CZK	247	247
Město Liberec	CZK	991	991
Energie Holding, a.s.	CZK	2	2
<b>Celkem</b>		-	<b>1 240</b>



## \* Rozbor krátkodobých pohledávek dle data splatnosti

Skupina	Stav k 30.9.2007		Stav k 31.12.2006	
	Celková brutto hodnota	Opravná položka	Celková brutto hodnota	Opravná položka
Pohledávky před datem splatnosti	44 322	0	59 737	-47
Po splatnosti do 3 měsíců	477	0	2 572	-1 139
Po splatnosti od 3 do 6 měsíců	2 765	-962	252	-165
Po splatnosti od 6 do 12 měsíců	2 174	-2 174	1 304	-1 174
Po splatnosti nad 18 měsíců	1 817	-1 817	1 872	-1 872
Pohledávky za dlužníky v konkursu	482	-482	838	-838
<b>Celkem</b>	<b>52 037</b>	<b>-5 435</b>	<b>66 575</b>	<b>-5 235</b>

## C.IV. Krátkodobý finanční majetek

Zůstatek	Stav k 30.9.2007	39
	Stav k 31.12.2006	45 372

Položka rozvahy	Netto hodnota k 30.9.2007
Peníze	25
Účty v bankách	14
<b>Celkem</b>	<b>39</b>

## D. Ostatní aktiva - přechodné účty aktiv

## D.I. Časové rozlišení

Zůstatek	Stav k 30.9.2007	142
	Stav k 31.12.2006	593

Položka rozvahy	Netto hodnota k 30.9.2007
Náklady příštích období	142
<b>Celkem</b>	<b>142</b>





## Pasiva

### A. Vlastní kapitál

Zůstatek	Stav k 30.9.2007	398 753
	Stav k 31.12.2006	439 504

Položka rozvahy	Stav k 30.9.2007
Základní kapitál	500 000
Zákonný rezervní fond / Nedělitelný fond	1 678
Statutární a ostatní fondy	217
Nerozdělený zisk minulých let	7 766
Neuhrazená ztráta minulých let	-70 222
Výsledek hospodaření běžného účetního období	-40 686
<b>Celkem</b>	<b>398 753</b>

#### A.I. Základní kapitál

Druh akcií	Počet	Nominální hodnota	Celkem	Nesplaceno	Datum splatnosti
akcie na jméno	100	5 000	500 000	-	-
<b>Celkem</b>	<b>100</b>	<b>5 000</b>	<b>500 000</b>	<b>0</b>	<b>-</b>

#### \* Pohyby ve vlastním kapitálu

Pohyby vlastního kapitálu jsou zobrazeny ve Výkazu o změnách ve vlastním kapitálu.

#### \* Rozdělení hospodářského výsledku

Druh pohybu	Běžné období	Minulé období
Převod zisku na neurozdělený zisk minulých let	7 682	0
Příděl ze zisku do rezervního fondu	404	0
Převod ztráty na neuhrazenou ztrátu minulých let	0	-89
<b>Celkem rozdělený hospodářský výsledek*</b>	<b>8 086</b>	<b>-89</b>

\*Jedná se o hospodářské výsledky vytvořené v minulém a předminulém účetním období



**B. Cizí zdroje****B.I. Rezervy****\* Ostatní rezervy**

Zůstatek	Stav k 30.9.2007	11 363
	Stav k 31.12.2006	5 473

Popis rezervy	Stav k 31.12.2006	Tvorba	Čerpání	Stav k 30.9.2007
Vyrovnání s dodavateli mazutu	1 810	5 851	0	7 661
Vyrovnání s dodavateli plynu	2 148	0	0	2 148
Ekologické zátěže	1 514	40	0	1 554
Ostatní	1		1	0
<b>Celkem</b>	<b>5 473</b>	<b>5 891</b>	<b>1</b>	<b>11 363</b>

Rezerva na vyrovnání s dodavateli mazutu je tvořena na rizika z nezaplacených pokut za porušení obchodních podmínek při odběru mazutu. Dodavatel byl v minulosti nájemníkem společnosti a společnost za ním zároveň uplatňuje své pohledávky z titulu způsobených škod a ztrát. Některé částky jsou uplatňovány soudní cestou.

**\* Významná rizika, na která nebyla tvořena rezerva**

Výše uvedený dodavatel mazutu dále uplatňuje smluvní pokutu za porušení obchodního tajemství v celkové výši cca 23 mil. Kč na základě obecných údajů o cenách tepla v článku v místním deníku. Na základě právního stanoviska, konstatujícího, že informace v článku neprozrazovaly podstatné náležitosti smlouvy byl požadavek na smluvní pokutu odmítnut jako neoprávněný. Do data sestavení Přílohy k účetní závěrce není známa žádná reakce ze strany dodavatele.

**B.II. Dlouhodobé závazky**

Zůstatek	Stav k 30.9.2007	7 390
	Stav k 31.12.2006	19 307

Položka rozvahy	Stav k 30.9.2007
Odložený daňový závazek	7 390
<b>Celkem</b>	<b>7 390</b>

Rozbor odložené daně je uveden níže v části Q.

**\* Rozbor dlouhodobých závazků dle data splatnosti**

Skupina	Stav k 30.9.2007	Stav k 31.12.2006
Od 1 do 5 let do splatnosti	7 390	19 307
<b>Celkem</b>	<b>7 390</b>	<b>19 307</b>



**B.III. Krátkodobé závazky**

Zůstatek	Stav k 30.9.2007	50 135
	Stav k 31.12.2006	236 176

Položka rozvahy	Stav k 30.9.2007
Závazky z obchodních vztahů	18 389
Závazky k zaměstnancům	2 947
Závazky ze sociálního zabezpečení a zdravotního pojištění	979
Stát - daňové závazky a dotace	1 267
Krátkodobé přijaté zálohy	1 759
Dohadné účty pasivní	24 794
<b>Celkem</b>	<b>50 135</b>

**Závazky z obchodních vztahů**

Nejvýznamnější zůstatky (&gt;1 mil. za partnera):

MVV ENERGIE CZ S.R.O.	11 231
Energie Holding a.s.	4 109
HORIBA GMBH	1 091
Liberecké Kotelárny Holter, s.r.o.	1 019

**Stát - daňové závazky a dotace**

Závazky z titulu nevypořádaných dotací na emisní povolenky.

**Dohadné účty pasivní**

nevyfakturované dod. palíva	1 656
nevyfakturované - průmysl. voda	2 240
nevyfakturované - teplo	12 465
nevyfakturované - elektrina	5 466
nevyfakturované - práce a služby	568
Ostatní	2 399

**\* Krátkodobé závazky - propojené osoby**

Firma, druh závazku	Měna	Zůstatek v měně	Zůstatek v CZK
MVV ENERGIE CZ S.R.O., dodávky palív	CZK	11 231	11 231
Energie Holding a.s., nájem, dodávky služeb	CZK	4 109	4 109
<b>Celkem</b>	-	-	<b>15 340</b>



## \* Rozbor krátkodobých závazků dle data splatnosti

Skupina	Stav k 30.9.2007	Stav k 31.12.2006
Závazky před datem splatnosti	50 065	87 819
Po splatnosti do 6 měsíců	44	148 357
Po splatnosti od 6 do 12 měsíců	26	
<b>Celkem</b>	<b>50 135</b>	<b>236 176</b>

## B.IV. Bankovní úvěry a výpomoci

## \* Krátkodobé bankovní úvěry

Zůstatek	Stav k 30.9.2007	139 474
	Stav k 31.12.2006	0

Věřitel, úrok Měna, splatnost	Pohyb	Částka (měna)	Částka (CZK)
Komerční banka, O/N PRIBOR +0,375% p.a.	Počáteční stav	0	0
CZK, 31.7.2008	Čerpání	139 474	139 474
	Konečný stav	139 474	139 474
<b>Celkem</b>			<b>139 474</b>
<b>Celkem</b>			<b>139 474</b>

Závazek bez zajištění.

## C. Ostatní pasiva - přechodné účty pasiv

## C.I. Časové rozlišení

Zůstatek	Stav k 30.9.2007	7 075
	Stav k 31.12.2006	1 734

Položka rozvahy	Stav k 30.9.2007
Výdaje příštích období	7 075
<b>Celkem</b>	<b>7 075</b>

Z toho úrok k pořízení zásob za období od 1.1.2007 do splacení v 8/07 6 260 tis. Kč.



## Výkaz zisku a ztráty

### II.1. Tržby za prodej vlastních výrobků a služeb

Zůstatek	Stav k 30.9.2007	368 028
	Stav k 31.12.2006	633 557

Skupina	Stav k 30.9.2007	Stav k 31.12.2006
Prodej tepla - UT	266 648	487 776
Prodej tepla v teplé užitkové vodě	51 156	71 313
Prodej elektrické energie	22 737	35 085
Prodej kondenzátu	1 370	2 137
Prodej teplé užitkové vody	19 853	28 521
Prodej vody	2 194	2 781
Pronájem movitých a nemovitých věcí	1 524	2 160
Ostatní	2 546	3 784
<b>Celkem</b>	<b>368 028</b>	<b>633 557</b>

Stav k 31.12.2006 obsahuje údaje za 12 předcházejících měsíců. Údaje tak nejsou plně srovnatelné s běžným obdobím.

### II.3. Aktivace

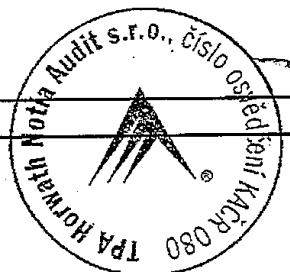
Zůstatek	Stav k 30.9.2007	27
	Stav k 31.12.2006	41

Skupina	Stav k 30.9.2007	Stav k 31.12.2006
Dlouhodobý hmotný majetek	27	41
<b>Celkem</b>	<b>27</b>	<b>41</b>

### B.1. Spotřeba materiálu a energie

Zůstatek	Stav k 30.9.2007	264 664
	Stav k 31.12.2006	457 680

Druh nákladu	Stav k 30.9.2007	Stav k 31.12.2006
Spotřeba těžkých topných olejů	124 835	138 809
Spotřeba plynu	6 987	152 106
Spotřeba elektrické energie	7 786	9 580
Nákup tepla	100 432	124 501
Nákup plynu a elektrické energie pro další prodej	6 555	7 664
Spotřeba vody	11 693	16 615
Spotřeba náhradních dílů	3 382	3 996
Ostatní	3 074	4 409
<b>Celkem</b>	<b>264 664</b>	<b>457 680</b>



Stav k 31.12.2006 obsahuje údaje za 12 předcházejících měsíců. Údaje tak nejsou plně srovnatelné s běžným obdobím.

Společnost na přelomu roku 2005 a 2006 z důvodů sporů s dodavatelem těžkého topného oleje používala pro výrobu výhradně plyn. Z těchto důvodů je v minulém období vysoká spotřeba plynu.

## B.2. Služby

Zůstatek	Stav k 30.9.2007	79 961
	Stav k 31.12.2006	123 585

Druh nákladu	Stav k 30.9.2007	Stav k 31.12.2006
Opravy a udržování	12 025	18 653
Nájemné	41 131	65 408
Stočné	9 692	13 859
Poradenské služby	6 284	7 476
Ostraha	2 415	3 683
Výkony spojů	850	1 493
Ostatní	7 564	13 013
<b>Celkem</b>	<b>79 961</b>	<b>123 585</b>

Stav k 31.12.2006 obsahuje údaje za 12 předcházejících měsíců. Údaje tak nejsou plně srovnatelné s běžným obdobím.

## C. Osobní náklady

Zůstatek	Stav k 30.9.2007	36 633
	Stav k 31.12.2006	46 684

Druh nákladu	Počet v běžném období	Počet v minulém období	Stav k 30.9.2007	Stav k 31.12.2006
Zaměstnanci - mzdové náklady	122	121	25 609	32 837
z toho řídící pracovníci - mzdové náklady	6	5	3 128	3 584
Statutární orgány, jednatelé - odměny	6	6	880	840
Dozorčí orgány - odměny	3	3	152	120
Náklady na sociální zabezpečení a zdravotní pojištění			9 422	11 503
Sociální náklady			570	1 384
<b>Celkem</b>	<b>131</b>	<b>130</b>	<b>36 633</b>	<b>46 684</b>

Stav k 31.12.2006 obsahuje údaje za 12 předcházejících měsíců. Údaje tak nejsou plně srovnatelné s běžným obdobím.

## D. Daně a poplatky

Zůstatek	Stav k 30.9.2007	44
	Stav k 31.12.2006	102



**E. Odpisy dlouhodobého nehmotného a hmotného majetku**

Zůstatek	Stav k 30.9.2007	30 360
	Stav k 31.12.2006	40 916

**III./F. Výnosy a náklady z prodaného dlouhodobého majetku a materiálu**

Výnosy	Stav k 30.9.2007	3 580
	Stav k 31.12.2006	56 647
Náklady	Stav k 30.9.2007	2 004
	Stav k 31.12.2006	58 191

Majetek	Výnosy	Náklady	Rozdíl
Prodej emisních povolenek	1 619	1 713	-94
Prodej dlouhodobého majetku	1 934	285	1 649
Prodej materiálu a šrotu	27	6	21
<b>Celkem</b>	<b>3 580</b>	<b>2 004</b>	<b>1 576</b>

V minulém období se jednalo především o tržby z prodeje emisních povolenek v celkové výši 48 361 tis. Kč a související náklady ve výši 51 053 tis. Kč.

**IV.-V. Ostatní provozní výnosy**

Zůstatek	Stav k 30.9.2007	27 548
	Stav k 31.12.2006	141 330

Druh výnosu	Stav k 30.9.2007
Ostatní provozní výnosy	27 548
<b>Celkem</b>	<b>27 548</b>

**Běžné období**

Dotace na emisní povolenky	23 659
Odchylky na těžkých topných olejích	2 010
Prodej pohledávek	1 601

**Minulé období**

Dotace na emisní povolenky	137 130
----------------------------	---------



**G.-I. Ostatní provozní náklady**

Zůstatek	Stav k 30.9.2007	33 989
	Stav k 31.12.2006	94 065

Druh nákladu	Stav k 30.9.2007
Změna stavu rezerv a opravných položek v provozní oblasti a komplexních nákladů příštích období	5 942
Ostatní provozní náklady	28 047
<b>Celkem</b>	<b>33 989</b>

**Běžné období****Změna stavu rezerv a opravných položek v provozní oblasti a komplexních nákladů příštích období**

Tvorba rezerv	5 891
Opravné položky.k pohledávkám	53

**Ostatní provozní náklady**

Spotřeba emisních povolenek	21 949
Pojistné	2 995
Prodané pohledávky	1 601
Ostatní	1 501

**Minulé období**

Jedná se především o spotřebu emisních povolenek v celkové výši 86 114 tis. Kč a odpisy pohledávek v celkové výši 6 458 tis. Kč.

**VIII. Výnosy z krátkodobého finančního majetku**

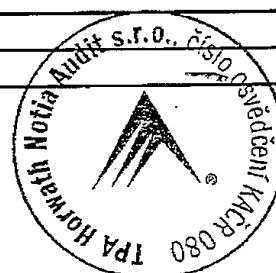
Zůstatek	Stav k 30.9.2007	802
	Stav k 31.12.2006	632

Druh výnosu	Stav k 30.9.2007	Stav k 31.12.2006
Výnosy z depozitních směnek	802	632
<b>Celkem</b>	<b>802</b>	<b>632</b>

**IX.- Ostatní finanční výnosy****XII.**

Zůstatek	Stav k 30.9.2007	1
	Stav k 31.12.2006	1

Druh výnosu	Stav k 30.9.2007
Výnosové úroky	1
<b>Celkem</b>	<b>1</b>





**L.-P. Ostatní finanční náklady**

Zůstatek	Stav k 30.9.2007	6 977
	Stav k 31.12.2006	179

Druh nákladu	Stav k 30.9.2007
Nákladové úroky	6 739
Ostatní finanční náklady	238
<b>Celkem</b>	<b>6 977</b>

**Q. Daň z příjmů za běžnou činnost**

Zůstatek	Stav k 30.9.2007	-13 960
	Stav k 31.12.2006	2 720

**\* Rozbor daně z příjmů**

	Základ daně	Daňový efekt
Zisk před zdaněním	-54 646	-
Daňová sazba aplikovatelná na tuzemské zisky	24%	-13 115
Daňové dopady z ostatních nezdaňovaných příjmů a odpočtů	-945	-227
Daňové dopady z ostatních nedaňových nákladů	23 655	5 677
Daňové dopady minulých zdaňovacích období	-	-2 043
Daňová ztráta běžného roku	31 936	7 665
<b>Celkem</b>	<b>0</b>	<b>-2 043</b>

Společnost eviduje nevyčerpané daňové ztráty v celkové výši 40 194 tis. Kč. Nejstarší ztráty jsou z roku 2003 a je možné je čerpat až do roku 2009.

**\* Rozbor odložené daně**

Zdroje dočasných rozdílů	Rozdíl	Nezohledněná částka	Zohledněná částka
Dočasný rozdíl mezi daňovou a účetní zůstatkovou cenou majetku	-90 679		-90 679
Neuhrazené úroky z prodlení	6 260		6 260
Nevyčerpané ztráty	40 194		40 194
Ópravné položky k zásobám	1 523		1 523
Nezaplacené pojistné	567		567
Účetní rezervy	11 343		11 343
<b>Celkem rozdíly</b>	<b>-30 792</b>	<b>0</b>	<b>-30 792</b>
Sazba daně pro následující období			24%
Odložená pohledávka (+) / závazek (-) vztahující se k dočasným rozdílům			-7 390
Počáteční stav odložené daně (+ pohledávka; - závazek)			-19 307
Běžný náklad (+) / výnos (-) z odložené daně			-11 917
Výsledná odložená daňová pohledávka (+) / závazek (-)			-7 390



Teplárna Lišerec, a.s.

IČ: 62241672

Lišerec 4, PSČ 460 01, tř. Dr. Milady Horákové 641/34a

ROZBOR MAJETKU

za období od 1.1.2007 do 30.9.2007  
v celých tisících CZK

Položka	Vývoj v pořizovacích cenách					Vývoj oprávek a opravných položek					Něto	
	Stav k 31.12.2006	Přírůsky	Převody	Úbytky	Stav k 30.9.2007	Stav k 31.12.2006	Přírůsky	Převody	Úbytky	Stav k 30.9.2007	Stav k 31.12.2006	
B.I.3.	6 092	75			6 167	4 292	791			5 083	1 800	
B.I.4.	947				947	497	102			599	450	
B.I.6.	21 935	3 398		23 604	1 729		58			1 671	21 935	
B.I.	28 974	3 473	0	23 604	8 843	4 789	951	0	0	5 740	24 185	
B.II.1.	6 765			276	6 489					0	6 765	
B.II.2.	234 348		11 349	56	245 641	57 404	5 855		57	63 202	176 944	
B.II.3.	465 414	2 459	9 545	1 668	475 830	282 573	23 341		1 668	304 326	182 841	
B.II.6.	7 017			23	6 994	2 167	227		23	2 371	4 850	
B.II.7.	25 220	5 769	-20 894		10 095					0	25 220	
B.II.	738 764	8 228	0	1 943	745 049	342 144	29 423	0	1 668	369 899	375 150	
B.III.	0	0	0	0	0	0	0	0	0	0	0	
Celkem	767 736	11 701	0	25 547	753 892	346 933	30 374	0	1 668	375 639	378 253	

Položka: B.I. - Dlouhodobý nehmotný majetek

B.I.1. - Ziskovací výdaje

B.I.2. - Nejmotné výstředky výzkumů a vývoje

B.I.3. - Společnost

B.I.4. - Ocenitelná práva

B.I.5. - Goodwill

B.I.6. - Jiný dlouhodobý nehmotný majetek

B.I.7. - Nedokončený dlouhodobý nehmotný majetek

B.I.8. - Poskytnuté zálohy na dlouhodobý nehmotný majetek

B.II. - Dlouhodobý hmotný majetek

B.II.1. - Pozemky

B.II.2. - Stavby

B.II.3. - Samostatné movité věci a soubory movitých věcí

B.II.4. - Pěstitelské celky trvalých porostů

B.II.5. - Zákaznická stáda a tažná zvířata

B.II.6. - Jiný dlouhodobý hmotný majetek

B.II.7. - Nedokončený dlouhodobý hmotný majetek

B.II.8. - Poskytnuté zálohy na dlouhodobý hmotný majetek

B.II.9. - Oceňovací rozdíly k nabytému majetku

B.III. - Dlouhodobý finanční majetek

B.III.1. - Podíly v ovládaných a řízených osobách

B.III.2. - Podíly v účetních jednotkách pod podstatným vlivem

B.III.3. - Ostatní dlouhodobé cenné papíry a podíly

B.III.4. - Půjčky a úvěry - evitadajici a řídicí osoba, podstatný vliv

B.III.5. - Jiný dlouhodobý finanční majetek

B.III.6. - Pořizovaný dlouhodobý finanční majetek

B.III.7. - Poskytnuté zálohy na dlouhodobý finanční majetek





# Zpráva

## o vztazích mezi propojenými osobami

podle § 66a odst. 9 zákona č. 513/1991 Sb.,  
obchodní zákoník v platném znění,

za účetní období od 1. ledna 2007 do 30. září 2007

Představenstvo společnosti Teplárna Liberec, a. s., v souladu s ustanovením § 66a odst. 9 zákona č. 513/1991 Sb., obchodní zákoník v platném znění, zpracovalo tuto zprávu o vztazích mezi společností Teplárna Liberec, a. s., se sídlem Liberec 4, tř. Dr. Milady Horákové 641/34a, PSČ 460 01, jako osobou ovládanou a společnostmi přímo i nepřímo ovládajícími a ostatními osobami ovládanými stejnými ovládajícími osobami za účetní období 1. ledna 2007 do 30. září 2007.

Přímo ovládající osobou za období **od 1. ledna 2007 do 3. ledna 2007** byla společnost **United Energy právní nástupce, a.s.**, se sídlem Most - Komořany, Teplárenská 2, PSČ 434 03, identifikační číslo 273 09 959, zapsaná v obchodním rejstříku vedeném Krajským soudem v Ústí nad Labem, oddíl B, vložka 1722. Přímo ovládající osoba United Energy právní nástupce, a.s., byla v uvedeném období od 1. ledna 2007 do 3. ledna 2007 vlastníkem 70 ks akcií ovládané osoby představujících **70 %** podílu na základním kapitálu ovládané osoby a měla tomu odpovídající podíl na hlasovacích právech.

Přímo ovládající osobou za období **od 4. ledna 2007 do 30. září 2007** byla společnost **ENERGIE Holding a.s.**, se sídlem Praha 3, Chrudimská 2526/2a, PSČ 130 00, identifikační číslo 275 94 301, zapsaná v obchodním rejstříku vedeném Městským soudem v Praze, oddíl B, vložka 11073. Přímo ovládající osoba ENERGIE Holding a.s. byla v uvedeném období od 4. ledna 2007 do 30. září 2007 vlastníkem 70 ks akcií ovládané osoby představujících **70 %** podílu na základním kapitálu ovládané osoby a měla tomu odpovídající podíl na hlasovacích právech.

## **I. Ovládaná osoba**

Obchodní společnost **Teplárna Liberec, a. s.**, se sídlem Liberec 4, tř. Dr. Milady Horákové 641/34a, PSČ 460 01, identifikační číslo 622 41 672, zapsaná v obchodním rejstříku Ústí n. L., oddíl B., vložka 653.

## **II. Ovládající osoba**

### A) Přímo ovládající osoba:

- přímo ovládající osobou za období od 1. ledna 2007 do 3. ledna 2007 byla společnost **United Energy právní nástupce, a.s.**, se sídlem Most - Komořany, Teplárenská 2, PSČ 434 03, identifikační číslo 273 09 959, zapsaná v obchodním rejstříku vedeném Krajským soudem v Ústí nad Labem, oddíl B, vložka 1722, přímo ovládající osoba za období od 4. ledna 2007 do 30. září 2007 byla společnost **ENERGIE Holding a.s.**, se sídlem Praha 3, Chrudimská 2526/2a, PSČ 130 00, identifikační číslo 275 94 301, zapsaná v obchodním rejstříku vedeném Městským soudem v Praze, oddíl B, vložka 11073.

### B) Nepřímo ovládající osoba:

- v období od 1. ledna 2007 do 3. ledna 2007 byla nepřímo ovládající osobou společnost **Czech Energy Holding, a.s.**, se sídlem Praha 8, Pobřežní 297/14, PSČ 186 00, identifikační číslo 271 66 511 zapsaná v obchodním rejstříku vedeném Městským soudem v Praze, oddíl B, vložka 9447  
a **ing. Patrik Tkáč**, bydliště Bratislava, Rumančeková 859/36, PSČ 821 01, Slovenská republika;
- v období od 4. ledna 2007 do 30. září 2007 byla nepřímo ovládající osobou společnost **MVV Energie CZ s.r.o.**, se sídlem Praha 3, Chrudimská 2526/2a, PSČ 130 00, identifikační číslo 496 85 490 zapsaná v obchodním rejstříku vedeném Městským soudem v Praze, oddíl C, vložka 23493.

### III. Ostatní osoby ovládané stejnou ovládající osobou

Osobami ovládanými stejnou nepřímo ovládající osobou, v nichž ing. Patrik Tkáč vykonával přímo nebo nepřímo rozhodující vliv v období od 1. ledna 2007 do 3. ledna 2007, byly:

- **Czech Energy Holding, a.s.**, se sídlem Praha 8, Pobřežní 297/14, PSČ 186 00, identifikační číslo 271 66 511, zapsaná v obchodním rejstříku vedeném Městským soudem v Praze, oddíl B., vložka 9447;
- **United Energy právní nástupce, a.s.**, se sídlem Most - Komořany, Teplárenská 2, PSČ 434 03, identifikační číslo 273 09 959, zapsaná v obchodním rejstříku vedeném Krajským soudem v Ústí nad Labem, oddíl B, vložka 1722;
- **Teplárenská a.s.**, se sídlem Most - Komořany, Teplárenská 2, PSČ 434 03, identifikační číslo 273 09 941, zapsaná v obchodním rejstříku vedeném Krajským soudem v Ústí nad Labem, oddíl B, vložka 1723;
- **ENOP, s. r. o.**, se sídlem Most - Komořany čp. 2, PSČ 434 03, identifikační číslo 646 50 201, zapsaná v obchodním rejstříku vedeném Krajským soudem v Ústí nad Labem, oddíl C, vložka 10121;
- **Lounské tepelné hospodářství spol. s r. o.** se sídlem Louny, ul. 17. listopadu čp. 2580, PSČ 440 01, identifikační číslo 622 43 179, zapsaná v obchodním rejstříku vedeném Krajským soudem v Ústí nad Labem, oddíl C, vložka 8193;
- **United Energy Trading, a.s.**, se sídlem Praha 1, Washingtonova 17, PSČ 110 00, identifikační číslo 273 86 643, zapsaná v obchodním rejstříku vedeném Městským soudem v Praze, oddíl B, vložka 10233;
- **Nadační fond pro rozvoj vzdělávání**, se sídlem Most - Komořany čp. 376, Most 3, PSČ 434 03, identifikační číslo 656 60 692, zapsaný v nadačním rejstříku vedeném Krajským soudem v Ústí nad Labem, oddíl N, vložka 16;
- **J & T Securities, s. r. o.**, se sídlem Lamačská cesta 3, Bratislava 841 04, Slovenská republika, identifikační číslo 313 66 431, zapsaná v obchodním rejstříku vedeném Okresním soudem v Bratislavě, vložka číslo 6458/B.

Osobami ovládanými stejnou nepřímo ovládající osobou, v nichž společnost MVV Energie CZ s.r.o. vykonávala přímo nebo nepřímo rozhodující vliv v období od 4. ledna 2007 do 30. září 2007, byly:

- **Zásobování teplem Vsetín a.s.**, se sídlem 755 01 Vsetín, Jiráskova 1326, identifikační číslo 451 92 588, zapsaná v obchodním rejstříku vedeném Krajským soudem v Ostravě, oddíl B., vložka 420;
- **CTZ s.r.o.**, se sídlem Uherské Hradiště, Sokolovská 572, PSČ 686 01, identifikační číslo 634 72 163, zapsaná v obchodním rejstříku vedeném Krajským soudem v Brně, oddíl C, vložka 20090;
- **TERMO Děčín a.s.**, se sídlem Děčín III., Oblouková 25, PSČ 405 02, identifikační číslo 640 50 882, zapsaná v obchodním rejstříku vedeném Krajským soudem v Ústí nad Labem, oddíl B, vložka 765
- **Městské inženýrské sítě Studénka a. s.**, se sídlem Studénka, Tovární 866, PSČ 742 13, identifikační číslo 651 38 155, zapsaná v obchodním rejstříku vedeném Krajským soudem v Ostravě, oddíl B, vložka 1239;
- **MVV enservis a.s.**, se sídlem Česká Lípa, Pivovarská 2073, PSČ 470 01, identifikační číslo 272 99 872, zapsaná v obchodním rejstříku vedeném Krajským soudem v Ústí nad Labem, oddíl B, vložka 1700;

- **Jablonecká teplárenská a realitní, a.s.**, se sídlem Jablonec nad Nisou, Liberecká 104, PSČ 466 01, identifikační číslo 615 39 881, zapsaná v obchodním rejstříku vedeném Krajským soudem v Ústí nad Labem, oddíl B, vložka 643;
- **OPATHERM a.s.**, se sídlem Opava, část Opava - město, Horní náměstí č.p. 283, PSČ 746 01, identifikační číslo 253 85 771, zapsaná v obchodním rejstříku vedeném Krajským soudem v Ostravě, oddíl B, vložka 1776;
- **ENERGIE Holding a.s.**, se sídlem Praha 3, Chrudimská 2526/2a, PSČ 130 00, identifikační číslo 275 94 301, zapsaná v obchodním rejstříku vedeném Městským soudem v Praze, oddíl B, vložka 11073;
- **Českolipské teplo a.s.**, se sídlem Praha 3, Chrudimská 2526/2a, PSČ 130 00, identifikační číslo 631 49 907, zapsaná v obchodním rejstříku vedeném Krajským soudem v Ústí nad Labem, oddíl B, vložka 11259;
- **POWGEN a.s.**, se sídlem Praha 3, Chrudimská 2526/2a, PSČ 130 00, identifikační číslo 279 28 411, zapsaná v obchodním rejstříku vedeném Městským soudem v Praze, oddíl B, vložka 12136;
- **GABO-CS spol. s r.o.**, se sídlem Praha 3, Chrudimská 2526/2a, PSČ 130 00, identifikační číslo 496 85 490, zapsaná v obchodním rejstříku vedeném Městským soudem v Praze, oddíl C, vložka 124548.

MVV Energie CZ	ENERGIE Holding a.s.	100 %	<b>Teplárna Liberec, a. s.</b>	70 %
	Českolipské teplo a.s.	100 %	Českolipská teplárenská a.s.	35 %
	MVV enservis a.s.	100 %		
	OPATHERM a.s.	100 %		
	POWGEN a.s.	100 %		
	Městské inženýrské sítě Studénka a.s.	99,92 %		
	Zásobování teplem Vsetín a.s.	98,59 %		
	TERMO Děčín a.s.	96,91%		
	GABO-CS spol s r.o.	80 %		
	Jablonecká teplárenská a realitní a.s.	65,78 %		
CTZ s.r.o.	50,96 %			

#### **IV. Smlouvy uzavřené s propojenými osobami během posledního účetního období**

Během období od 1. ledna 2007 do 3. ledna 2007 nebyly mezi ovládanou osobou a přímo či nepřímo ovládajícími osobami a mezi ovládanou osobou a osobami ovládanými stejnými přímo či nepřímo ovládajícími osobami uzavřeny žádné smlouvy.

Během období od 4. ledna 2007 do 30. září 2007 byly mezi ovládanou osobou a přímo či nepřímo ovládajícími osobami a mezi ovládanou osobou a osobami ovládanými stejnými přímo či nepřímo ovládajícími osobami uzavřeny následující smlouvy:

#### **Vztahy k ovládajícím společnostem a subjektům ovládajícím ovládající společnost**

##### **MVV Energie CZ s.r.o.**

- 1) Mezi společnostmi MVV Energie CZ s.r.o. a Teplárnou Liberec, a. s. byla uzavřena „Rámcová kupní smlouva“ na dodávku těžkého topného oleje do 1 % S dle ČSN 65 7991 v platném znění pro TOT-R2 včetně dodatků.
- 2) Mezi společnostmi MVV Energie CZ s.r.o. a Teplárnou Liberec, a. s. byly uzavřeny „Kupní smlouvy o prodeji povolenek“ na emise skleníkových plynů.

##### **ENERGIE Holding a.s.**

- 1) Mezi společnostmi ENERGIE Holding a.s. a Teplárnou Liberec, a. s. byl uzavřen dodatek ke „Smlouvě o odborné pomoci a poskytování služeb“ ze dne 13. března 2006. Předmětem dodatku je stanovení rozpisu záloh pro rok 2007 na poskytované služby.
- 2) Mezi společnostmi ENERGIE Holding a.s. a Teplárnou Liberec, a. s. byly uzavřeny dodatky ke „Smlouvě o nájmu věcí movitých a nemovitých“ ze dne 27. prosince 2000. Předmětem dodatku je úprava pořizovacích cen některých pronajatých majetků, přehled plánu oprav a údržby pronajatého majetku na rok 2007 a rozsah nutných revizí pro rok 2007.

#### **V. Jiné právní úkony učiněné v zájmu propojených osob**

Ve prospěch osoby přímo nebo nepřímo ovládající nebo osob ovládaných stejnými ovládajícími osobami nebyly učiněny žádné právní úkony mimo rámec běžných právních úkonů uskutečňovaných v rámci výkonu jejích práv jako akcionáře ovládané osoby.

#### **VI. Ostatní opatření uskutečněná v zájmu nebo na popud propojených osob**

V průběhu účetního období nebyla v zájmu či na popud osob přímo či nepřímo ovládajících nebo osob ovládaných stejnými ovládajícími osobami přijata či uskutečněna žádná opatření mimo rámec běžných opatření uskutečňovaných ovládanou osobou ve vztahu k ovládající osobě jako akcionáři ovládané osoby.

## VII. **Plnění poskytnutá a přijatá ovládanou osobou**

V účetním období byla ovládanou osobou poskytnuta přímo i nepřímo ovládajícími osobám a osobám ovládaným stejnými ovládajícími osobami následující plnění s následujícím protiplněním (peněžní částky uváděny v tisících Kč):

Propojená osoba	Předmět plnění	Protiplnění
ENERGIE Holding a.s.	emisní povolenky	peněžní

V účetním období byla ovládané osobě poskytnuta přímo i nepřímo ovládajícími osobami a osobami ovládanými stejnými ovládajícími osobami následující plnění s následujícím protiplněním (peněžní částky uváděny v tisících Kč):

Propojená osoba	Předmět plnění	Protiplnění
ENERGIE Holding a.s.	nájemné za DHM	peněžní
ENERGIE Holding a.s.	služby	peněžní
MVV Energie CZ s.r.o	mazut	peněžní
MVV Energie CZ s.r.o	pronájem vozu (přefakt.)	peněžní
MVV Energie CZ s.r.o	pohonné hmoty (přefakt.)	peněžní
MVV Energie CZ s.r.o	umístění zaměstnance (přefakt.)	peněžní
MVV Energie CZ s.r.o	notebook (přefakt.)	peněžní
MVV Energie CZ s.r.o	mobilní telefon (přefakt.)	peněžní
MVV Energie CZ s.r.o	audit (přefakt.)	peněžní
MVV Energie CZ s.r.o	MVV Cup (přefakt.)	peněžní

## VIII. **Újmy vzniklé ovládané osobě a způsob jejich úhrady**

Představenstvo konstatuje, že v rozhodném období ovládané osobě nevznikla z titulu uzavření výše uvedených smluv, jiných právních úkonů, ostatních opatření a poskytnutých plnění či přijatých protiplnění žádná újma či majetková výhoda.

Protiplnění mezi uvedenými společnostmi bylo prováděno ve výši, termínech a způsobem v obchodním styku obvyklém.

## IX. **Důvěrnost informací**

Za důvěrné jsou v rámci holdingu považovány informace a skutečnosti, které jsou součástí obchodního tajemství ovládající, ovládané i dalších propojených osob a také ty informace, které byly za důvěrné jakoukoliv propojenou osobou označeny. Dále jsou to veškeré informace z obchodního styku, které by mohly být samy o sobě nebo v souvislosti s jinými informacemi nebo skutečnostmi k újmě jakékoliv z propojených osob.



Z důvodu, aby nemohlo dojít k újmě na straně ovládané osoby, s ohledem na ustanovení § 51 zákona č. 513/1991 Sb., obchodní zákoník v platném znění, neobsahuje tato zpráva informace tohoto charakteru.

Představenstvo dále konstatuje, že zpráva je úplná, a že zveřejnění dalších informací, zejména pokud se týká rozšíření rozsahu nebo hloubky údajů, podléhá režimu obchodního tajemství dle § 17 obchodního zákoníku, resp. mlčenlivosti dle § 194 obchodního zákoníku.


## **X. Závěr**

Tato zpráva byla zpracována představenstvem ovládané osoby, společností Teplárna Liberec, a. s. a projednána na zasedání představenstva dne 30. ledna 2008. Bude předložena v souladu s § 66a odst. 10 dozorčí radě k přezkoumání a v souladu s § 66a odst. 11 auditorovi, který provádí kontrolu účetní závěrky ve smyslu zvláštního zákona, k ověření správnosti údajů. S výsledkem bude seznámena valná hromada společnosti. Vzhledem k tomu, že ovládaná osoba je povinná ze zákona zpracovávat výroční zprávu, bude tato zpráva k ní přiložena jako její součást.

Výroční zpráva bude uložena do sbírky listin vedené obchodním rejstříkem Krajského soudu v Ústí nad Labem.

V Liberci dne 30. ledna 2008

Z pověření představenstva za představenstvo ovládané osoby:



Ing. Zdeněk Stehlík  
předseda představenstva

# Zpráva nezávislého auditora o ověření výroční zprávy

za ověřované období od 1.1.2007 do 30.9.2007

Firma: **Teplárna Liberec, a.s.**  
IČ: 62 24 16 72  
Sídlo: Dr. Milady Horákové 641/34a, 460 01 Liberec 4

---

## Předmět a rozsah auditu

Na základě provedeného auditu jsme dne 5.10.2007 vydali k účetní závěrce, která je součástí této výroční zprávy, zprávu následujícího znění:

"Ověřili jsme přiloženou účetní závěrku, tj. rozvahu, výkaz zisku a ztráty, přehled o změnách vlastního kapitálu, přehled o peněžních tocích a přílohu k účetní závěrce, včetně obecných účetních zásad k datu 30.9.2007 společnosti Teplárna Liberec, a.s.

Za sestavení a za věrné zobrazení skutečností v této účetní závěrce v souladu s účetními předpisy platnými v České republice odpovídá vedení společnosti Teplárna Liberec, a.s. Toto vedení je mimo jiné povinno navrhnout, zavést a zajistit vnitřní kontroly nad sestavováním a věrným zobrazením skutečností v této účetní závěrce tak, aby zde nebyly obsaženy významné nesprávnosti způsobené podvodem nebo chybou, a zvolit a uplatňovat účetní odhady, které jsou s ohledem na danou situaci přiměřené.

Naším úkolem je vydat na základě provedeného auditu výrok k této účetní závěrce. Audit jsme provedli v souladu se zákonem o auditorech a Mezinárodními auditorskými standardy a souvisejícími aplikačními doložkami Komory auditorů České republiky. Tyto standardy vyžadují, aby auditor dodržoval etické normy a plánoval a prováděl audit tak, aby získal přiměřenou jistotu, že účetní závěrka neobsahuje významné nesprávnosti.

Audit zahrnuje provedení auditorských postupů, jejichž cílem je získat důkazní informace o částkách a skutečnostech uvedených v účetní závěrce. Výběr auditorských postupů závisí na posouzení auditora, mimo jiné na tom, jak auditor vyhodnotí riziko významné nesprávnosti údajů uvedených v účetní závěrce způsobené podvodem nebo chybou. Při vyhodnocování těchto rizik auditor posoudí vnitřní kontroly, které jsou relevantní pro sestavení a věrné zobrazení skutečností v účetní závěrce, aby mohl navrhnout auditorské postupy, které budou v dané situaci vhodné. Cílem tohoto posouzení však není, aby se auditor vyjádřil k účinnosti vnitřních kontrol účetní jednotky. Audit zahrnuje též posouzení vhodnosti použitých účetních zásad, přiměřenosti účetních odhadů provedených vedením a dále posouzení celkové prezentace účetní závěrky.

Domníváme se, že důkazní informace, které jsme získali, jsou dostatečné a vhodné, aby poskytovaly přiměřený základ pro vyjádření výroku auditora.

Zpráva je určena akcionářům společnosti.

**Podle našeho názoru účetní závěrka ve všech významných ohledech podává věrný a poctivý obraz finanční pozice společnosti Teplárna Liberec, a.s. k datu 30.9.2007 a výsledků jejího hospodaření za období od 1.1.2007 do 30.9.2007 v souladu s účetními předpisy platnými v České republice."**

Proveřili jsme též věcnou správnost údajů uvedených ve zprávě o vztazích mezi propojenými osobami společnosti Teplárna Liberec, a.s. k datu 30.9.2007. Za sestavení této zprávy o vztazích je zodpovědný statutární orgán společnosti Teplárna Liberec, a.s. Naším úkolem je vydat na základě provedené prověrky stanovisko k této zprávě o vztazích.

Prověrku jsme provedli v souladu s Mezinárodními auditorskými standardy vztahujícími se k prověrce a souvisejícími aplikačními doložkami Komory auditorů České republiky. Tyto standardy vyžadují, abychom plánovali a provedli prověrku s cílem získat střední míru jistoty, že zpráva o vztazích neobsahuje významné nesprávnosti. Prověrka je omezena především na dotazování pracovníků společnosti a na analytické postupy a výběrovým způsobem provedené prověření věcné správnosti údajů. Proto prověrka poskytuje nižší stupeň jistoty než audit. Audit zprávy o vztazích jsme neprováděli, a proto nevyjadřujeme výrok auditora.

**Na základě naší prověrky jsme nezjistili žádné významné věcné nesprávnosti údajů uvedených ve zprávě o vztazích mezi propojenými osobami společnosti Teplárna Liberec, a.s. k datu 30.9.2007.**

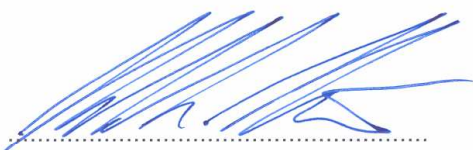
Ověřili jsme též soulad výroční zprávy s výše uvedenou účetní závěrkou. Za správnost výroční zprávy je zodpovědné vedení společnosti. Naším úkolem je vydat na základě provedení ověření stanovisko o souladu výroční zprávy s účetní závěrkou.

Ověření jsme provedli v souladu s Mezinárodními auditorskými standardy a souvisejícími aplikačními doložkami Komory auditorů České republiky. Tyto standardy vyžadují, aby auditor naplánoval a provedl ověření tak, aby získal přiměřenou jistotu, že informace obsažené ve výroční zprávě, které popisují skutečnosti, jež jsou též předmětem zobrazení v účetní závěrce, jsou ve všech významných ohledech v souladu s příslušnou účetní závěrkou. Jsme přesvědčeni, že provedené ověření poskytuje přiměřený podklad pro vyjádření výroku auditora.

**Výrok auditora o ověření výroční zprávy společnosti Teplárna Liberec, a.s.**

**Podle našeho názoru jsou informace uvedené ve výroční zprávě společnosti Teplárna Liberec, a.s. k datu 30.9.2007 ve všech významných ohledech v souladu s výše uvedenou účetní závěrkou.**

V Praze dne 27.2.2008



Auditor:

Ing. Rostislav Kuneš

číslo osvědčení 1307 KAČR



TPA Horwath Notia Audit s.r.o.

Mánesova 917/28, Praha 2 - Vinohrady

číslo osvědčení 080 KAČR