

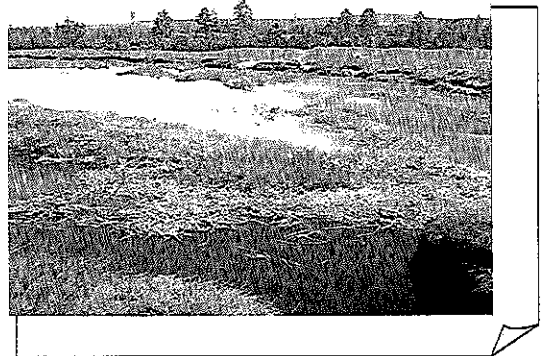
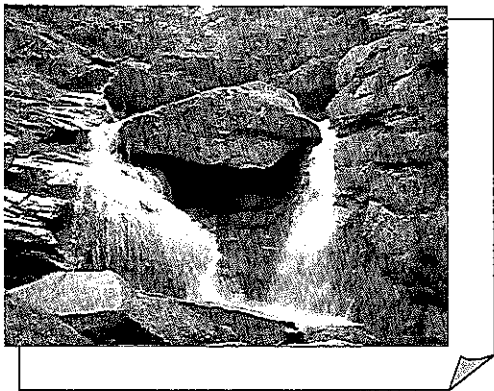
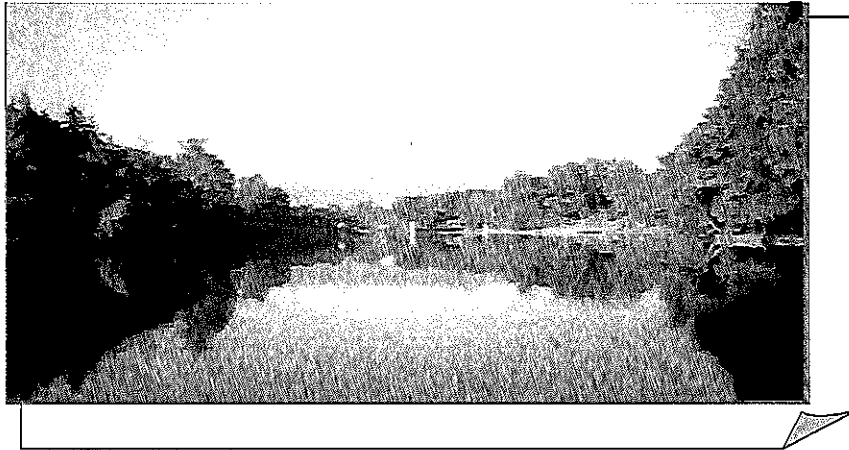
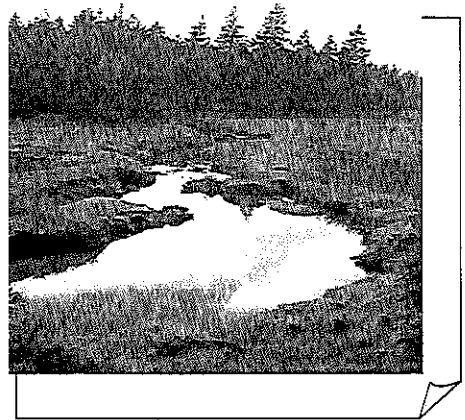
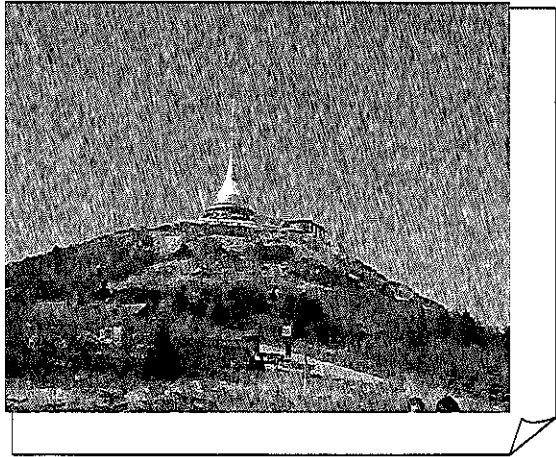
Výrobní zpráva

2004

Tepláma Liberec

akciová společnost







## **Obsah**

<b><i>Základní údaje o společnosti</i></b>	<b><i>str. 7</i></b>
<b><i>Slovo předsedy představenstva</i></b>	<b><i>str. 7</i></b>
<b><i>Struktura společnosti</i></b>	<b><i>str. 8</i></b>
Představenstvo	
Dozorčí rada	
Struktura vlastníků	
Výkonné vedení společnosti	
<b><i>Činnost společnosti</i></b>	<b><i>str. 9</i></b>
Podnikatelské aktivity společnosti	
Opravy a udržování	
Ekologie	
Investiční činnost	
Personální a sociální politika	
<b><i>Ekonomické výsledky</i></b>	<b><i>str. 13</i></b>
Výsledky hospodaření společnosti	
Struktura nákladů a výnosů společnosti	
Struktura majetku	
Financování	
Vybrané ekonomické ukazatele	
<b><i>Zpráva dozorčí rady</i></b>	<b><i>str. 20</i></b>

## **Přílohy**

***Výrok auditora společnosti***

***Účetní závěrka***

***Zpráva o vztazích mezi propojenými osobami***



## ***Základní údaje o společnosti***

---

Firma: Teplárna Liberec, a. s.  
Sídlo: tř. Dr. M. Horákové 641/34a, Liberec 4  
IČO: 62241672  
DIČ: 192-62241672  
Datum vzniku: 13. 2. 1995  
Právní forma: akciová společnost

Firma Teplárna Liberec, a. s. byla založena zakladateli Severočeské teplárny, a. s. a Město Liberec v roce 1994.

Svoji činnost zahájila k 1. 3. 1995. Základními podnikatelskými záměry jsou výroba, rozvod, nákup a prodej tepla a elektrické energie, prodej zemního plynu a činnosti s těmito aktivitami spojené. Svou činností Teplárna Liberec, a. s. pokračuje v dlouholeté tradici centralizovaného zásobování tepelnou energií (CZT) lokality Liberec. Společnost zásobuje tepelnou energií město Liberec a Vratislavice nad Nisou, elektrickou energií a zemním plynem závod pro termické využití odpadů, který byl vystavěn v těsné blízkosti a technologicky navazuje na technologii Teplárny.

## ***Slovo předsedy představenstva***

---

Vážené dámy a pánové, vážení akcionáři,

obdobně jako v minulých letech je Vám předložena souhrnná informace o firmě Teplárna Liberec, a. s. a výsledek jejího hospodaření v hlavní podnikatelské činnosti, tj. prodej tepla a elektřiny.

Detailní hospodářské výsledky Teplárny Liberec, a. s. jsou uvedeny v tomto dokumentu a mně dovoluji, abych Vás seznámil s rozhodujícími faktory, které ovlivnily prosperitu naší společnosti, a to jak v oblasti nákladů, tak i výnosů v roce 2004.

Především vnějšími vlivy firma vykázala ztrátu v hospodaření ve výši 34 587 tis. Kč. Hlavní příčinou této skutečnosti jsou:

- klimatické podmínky, a to hlavně ve IV. čtvrtletí roku
- pokračující trend snižování odběru tepla (zateplování objektů, snížení spotřeby TUV), což se projevilo nižší dodávkou tepla o cca 70 TJ proti plánu
- zvyšující se ceny primárních surovin (energií, materiálu), zejména zavedení spotřební daně ve výši 472,- Kč/t u těžkého topného oleje, jsou skutečnosti, které ovlivnily hospodaření firmy.

Dalším a významným faktorem bylo strategické rozhodnutí snížení cen tepelné energie o 4,4 % v roce 2004 a tak částečné narovnání podmínek trhu s ostatními energiemi (zemní plyn, elektřina atd.), kde i nadále jsou uplatňovány křížové dotace. Stát však ani pro rok 2005 zcela neuvolnil regulaci, a proto přijaté opatření pro rok 2004 nepřineslo očekávaný efekt.

Firma se zaměřila na získání integrovaného povolení provozu zdroje ve skupině zvláště velkého znečištění ovzduší a toto jí bylo koncem roku 2004 vydáno. Součástí byl i plán snižování emisí, který v budoucím období bude ovlivňovat jak provozní náklady, tak i požadavky na investiční činnost firmy.

I přes tyto skutečnosti musím ale kladně vyhodnotit oblast financování, kdy naše společnost plní své závazky ve stanovených termínech a v průběhu roku 2004 nedošlo k výraznému ovlivnění celkové sumy pohledávek po lhůtě splatnosti, které se v průběhu roku pohybovaly okolo 6 mil. Kč. Současně byl v roce 2004 zvýšen podíl investiční výstavby a technického rozvoje a společnost realizovala stavby pro zvýšení efektivity a přípravu rozšíření dodávek tepla v celkové výši 51 399 tis. Kč, což je navýšení oproti roku 2004 na 115 %.

Hlavními úkoly pro nejbližší období je vytvoření podmínek pro zajištění plánované a dodávky tepla ze soustavy CZT a realizace opatření, které tento úkol pomohou naplnit. Společnost čeká realizace řady vnitřních úsporných opatření s cílem snížení režijních nákladů. K tomu byl v roce 2004 dokončen energetický audit a koncem roku i organizační audit. Z jejich závěrů bude management vycházet při plnění plánu na rok 2005. Nepochybně je před námi velké množství práce k zajištění tohoto cíle a jsem přesvědčen, že společnost má nejen odpovídající podmínky, ale i schopné zaměstnance tyto úkoly zvládnout.

Ing. Libor Zapletal  
předseda představenstva

## ***Struktura společnosti***

---

### **Představenstvo společnosti**

*Zdeněk Kožešník*  
člen představenstva  
ředitel a. s. Teplárna Liberec

*Ing. Viktor Miškovský*  
člen představenstva  
finanční ředitel Horizon Energy Development, s. r. o.

*Ing. Jan Mašinda*  
člen představenstva  
technický ředitel Horizon Energy Development, s. r. o.

*MUDr. Jaroslav Krutský*  
člen představenstva  
člen zastupitelstva Města Liberce

*Ing. Libor Zapletal*  
předseda představenstva  
generální ředitel United Energy, a. s.

*Mgr. Stanislav Cvrček*  
člen představenstva  
člen zastupitelstva města

### **Dozorčí rada**

*Ing. Roman Kočár*  
předseda dozorčí rady  
odb. ředitel pro ekonomiku United Energy, a. s.



*Jiří Vacek*  
člen dozorčí rady  
člen zastupitelstva Města Liberce (do 10.6.2004)

*Jaroslav Urban*  
člen dozorčí rady  
vrchní mistr – Teplárna Liberec, a. s.

*Ing. Jiří Kittner*  
člen dozorčí rady  
primátor Města Liberce (od 19.6.2004)

### **Struktura vlastníků**

Základní kapitál společnosti:	500 000 000 Kč
Počet vydaných akcií:	100 ks
Jmenovitá hodnota akcie:	5 000 000 Kč

#### ***Vlastníci:***

United Energy, a. s.	70 ks, tj. 70 %
Město Liberec	30 ks, tj. 30 %

### **Výkonné vedení společnosti**

*Zdeněk Kožešník*  
ředitel společnosti

*Ing. Milan Richter*  
první zástupce ředitele společnosti  
vedoucí technického odboru

*Ing. Jiří Charuza*  
druhý zástupce ředitele společnosti  
vedoucí odboru pro ekonomiku, asistent ředitele společnosti

*Ing. Ladislav Kubeš*  
vedoucí odboru výroby

*Ing. Miloslav Šafařík*  
vedoucí odboru pro obchod

## ***Činnost společnosti***

---

### **Podnikatelské aktivity společnosti**

- = prodej **tepelné energie** 1 460 TJ  
teplo bylo z 73,8 % opatřeno vlastní výrobou, ze 26,0 % nákupem od společnosti Termizo, a. s. (spalovna komunálních odpadů) a z 0,2 % nákupem od ostatních zdrojů (Aréna a Nemocnice
- = prodej **elektrické energie** 40 655 MWh

**Struktura ročních dodávek tepla**

Struktura odběrů tepla	2004		2003		2002	
	TJ	%	TJ	%	TJ	%
průmysl	276,3	18,9	301	20,2	331	21,3
byty	718,9	49,2	729	48,9	760	48,9
občanská vybavenost	465,2	31,9	461	30,9	462	29,8
ostatní	0	0	0	0	0	0
<b>celkem</b>	<b>1 460,4</b>		<b>1 491</b>		<b>1 553</b>	

**Vývoj specifické spotřeby energie na dodávku tepla a výrobu elektrické energie**

Specifická spotřeba	2004	2003	2002	Meziroční index v % 2004/2003
teplo dodané (GJ/GJ)	1,1774	1,1742	1,1769	100,27
el. vyrobená (GJ/MWh)	4,5260	4,5170	4,5442	100,20

**Opravy a udržování**

**Celkové náklady vynaložené na opravy a udržování**

2004	2003	2002
28,6 mil. Kč	37 mil. Kč	24 mil. Kč

Čerpání fondu údržby bylo dle jednotlivých činností následovně:

= zdroj	9 055 tis. Kč, tj. 31,7 %
= primární rozvody	6 648 tis. Kč, tj. 23,3 %
= sekundární rozvody + VS	11 281 tis. Kč, tj. 39,5 %
= ostatní	1 572 tis. Kč, tj. 5,5 %

Uváděné hodnoty zahrnují veškeré náklady na údržbu včetně podílu režijních nákladů.

**Ekologie**

**Náklady na ekologii**

	2004	2003	2002
	(v tis. Kč)		
poplatky za emise	1 062	1 083	1 243
základní poplatky za vypouštění odpadních vod	0	0	0
aditiva do paliva	0	0	0
likvidace odpadů	1 228	1 144	1 231
měření emisí	79	60	107
vyplacené náhrady škod za exhalace	0	0	0
<b>celkem</b>	<b>2 369</b>	<b>2 287</b>	<b>2 581</b>

### Vyhodnocení množství emisí

	2004	2003	2002
	(v t)		
SO <sub>2</sub>	560	832	746
NO <sub>x</sub>	194	213	225
CO	3,2	5,5	3,5
C <sub>x</sub> H <sub>y</sub>	14	15	15
tuhé emise	20	19	18

### Vyhodnocení měrných emisí na teplo v palivu

	2004	2003	2002
	(kg/TJ)		
SO <sub>2</sub>	324	442	444
NO <sub>x</sub>	112	113	118
CO	2	3	2
C <sub>x</sub> H <sub>y</sub>	8	8	8
tuhé emise	10	10	9

### Investiční činnost

V roce 2004 realizovala Teplárna Liberec, a. s. investiční akce v celkovém objemu 51 399 tis. Kč. Tyto akce byly převážně zaměřeny na obnovu dožitého zařízení, na napojení nových odběratelů.

Z uvedeného objemu investičních prostředků bylo vynaloženo:

= nová připojení	26,0 mil. Kč, tj. 50,5 %
= rekonstrukce rozvodných sítí	5,2 mil. Kč, tj. 10,1 %
= rekonstrukce VS	15,4 mil. Kč, tj. 30,0 %
= úprava zdroje	2,8 mil. Kč, tj. 5,5 %
= ostatní	2,0 mil. Kč, tj. 3,9 %

### Struktura investic za rok 2004

#### A. ZDROJ

Název stavby	Čerpáno k 31. 12. 2004 (v tis. Kč)
stáčení TTO z autocisteren	500
doplnění SKŘ kotelny	572
studie modernizace zdroje	785
<b>celkem</b>	<b>1 857</b>

**B. PRIMÁRNÍ ROZVODY**

Název stavby	Čerpáno k 31. 12. 2004 (v tis. Kč)
tlakové regulace kondenzátu	1 000
reko řídicího systému SAUTER I. etapa	1 012
přepojení Lipová	1 921
<b>celkem</b>	<b>3 933</b>

**C. VÝMĚNÍKOVÉ STANICE A SEKUNDÁRNÍ ROZVODY**

Název stavby	Čerpáno k 31. 12. 2004 (v tis. Kč)
připojení Zimní stadion	13 993
připojení Vlnařská	8 099
reko Ruprechtice 1	8 700
posílení VS Rybníček	1 978
propoj VS Rybníček – Beseda	3 347
reko VS Na Lukách	587
reko VS Příbramské nám.	698
OPS ASVS Jeronýmova	914
reko TUV Rochlice III.	1 928
reko TUV Broumovská	1 492
<b>celkem investice v roce 2004</b>	<b>41 736</b>

**STROJE A ZAŘÍZENÍ NEZahrnuté DO ROZPOČTU A OSTATNÍ**

Název stavby	Čerpáno k 31. 12. 2004 (v tis. Kč)
SZNR	3 077
příprava staveb na rok 2005	796
<b>celkem</b>	<b>3 873</b>
<b>celkem investice 2004</b>	<b>51 399</b>

***Personální a sociální politika***

K 31. 12. 2004 bylo v Teplárně Liberec, a. s. zaměstnáno 139 zaměstnanců. Z toho v kategorii D 79 zaměstnanců a v kategorii TH 60 zaměstnanců.

***Vývoj počtu zaměstnanců***

2004	2003	2002
139	146	146

### Věková struktura zaměstnanců

Věk	2004	2003	2002
do 25 let	2	3	5
26 – 35 let	23	24	22
36 – 45 let	30	33	33
46 – 55 let	59	60	67
nad 56 let	25	26	19

### Vzdělanostní struktura zaměstnanců

Dosažené vzdělání	2004	2003	2002
základní	6	6	6
vyučen	42	46	45
SO	2	2	2
ÚS	76	79	80
VŠ	13	13	13

### Čerpání sociálních nákladů dle kolektivní smlouvy

	2004	2003	2002
objem sociálních nákladů čerpaných dle KS (v tis. Kč)	845	907	916

## ***Ekonomické výsledky***

### Výsledky hospodaření společnosti

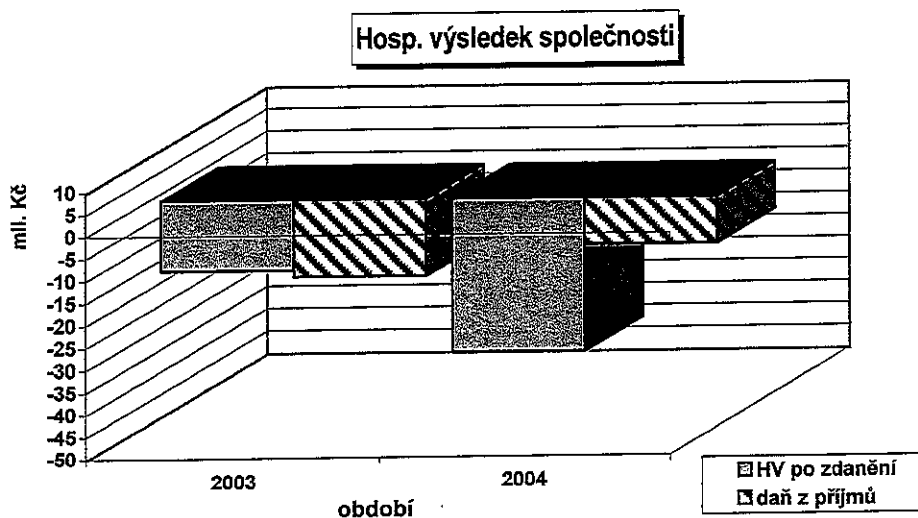
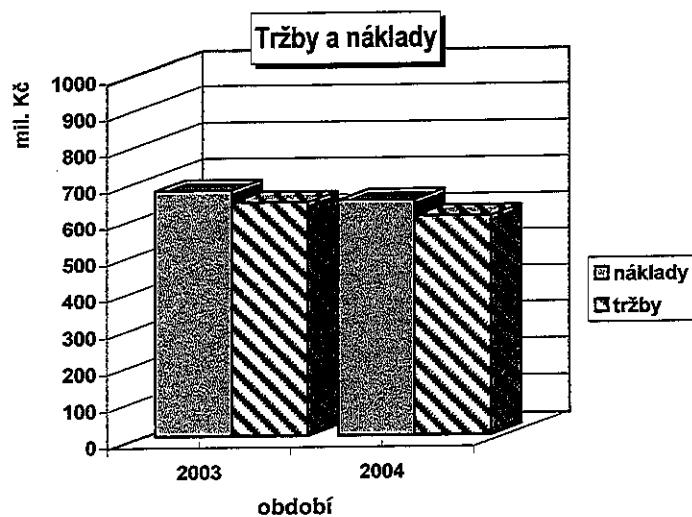
Celkové výnosy v roce 2004 klesly oproti roku 2003 o 6,2 % (39,7 mil. Kč). Celkové náklady bez daně z příjmů poklesly proti roku 2003 o 4,1 % (27,8 mil. Kč). Nižší pokles nákladů byl především negativně ovlivněn menším poklesem ceny těžkého topného oleje v porovnání s mírou snížení ceny tepla a dále pak fixními náklady na služby. Celkové hospodaření bylo v pozitivním směru ovlivněno odloženou daní z příjmu.

Rok 2004 byl z hlediska vývoje klimatických podmínek méně příznivý, kdy se proti roku 2003 vykazalo celkem o 124 denostupňů méně. Vlivem výše uvedeného a nepříznivého rozložení teplot v přechodném období zůstal klimaticky rok 2004 pod očekáváním dle dlouhodobého průměru používaného pro plánování. Plán prodeje tepla tak zaznamenal neplnění o 69 559 GJ, tj. 95,45 %. Současně se však výrazně změnila dodávka TUV proti plánu, kde bylo v průběhu roku zaznamenáno překročení odběru TUV o cca 6,7 mil. Kč.

Společnost vykázala ztrátu za účetní období roku 2004 ve výši 34 587 tis. Kč.

***Ekonomické výsledky společnosti***

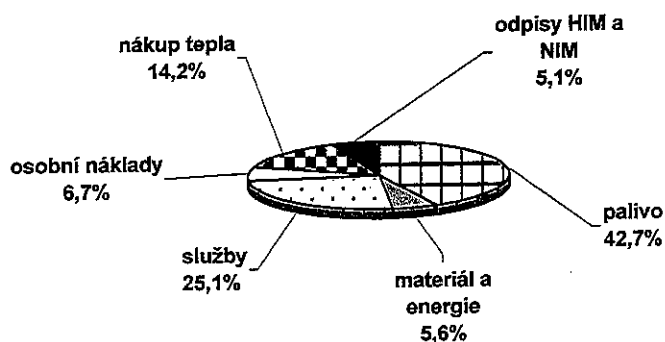
	2004	2003	2002	2001	Index 04/03
	(tis. Kč)				
tržby a výnosy	600 030	639 693	666 216	707 637	0,94
náklady bez daně z příjmů	645 156	672 986	651 811	706 379	0,96
hosp. výsledek před zdaněním	-45 126	-33 293	14 405	1 258	1,36
daň z příjmů	-10 539	-17 419	4 338	4 215	0,61
<b>hosp. výsledek po zdanění</b>	<b>-34 587</b>	<b>-15 874</b>	<b>-2 957</b>	<b>-23 927</b>	



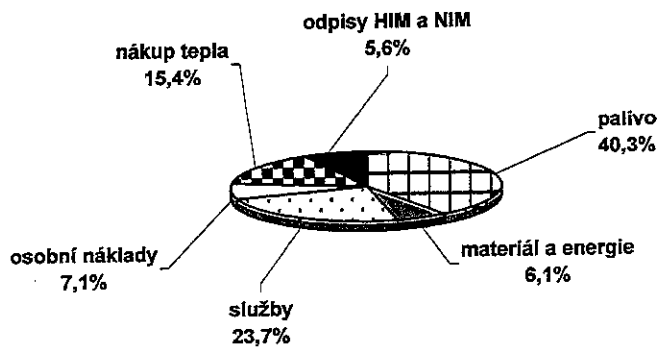
### Náklady společnosti

	2004	2003	2002	2001	Index 04/03
	(mil. Kč)				
palivo	260,2	287,0	281,5	326,0	0,91
materiál a energie	39,6	37,6	36,9	38,2	1,05
služby	152,6	168,9	153,1	163,2	0,90
osobní náklady	45,8	45,0	45,9	45,9	1,02
nákup tepla	99,4	95,7	93,1	91,6	1,04
odpisy HIM a NIM	36,1	34,6	34,9	33,4	1,04
ostatní náklady	11,5	4,2	6,4	8,1	2,74
<b>náklady bez daně z příjmů celkem</b>	<b>645,2</b>	<b>673,0</b>	<b>651,8</b>	<b>706,4</b>	<b>0,96</b>

**Struktura nákladů 2003**



**Struktura nákladů 2004**



***Struktura nákladů na energetické palivo***

	2004		2003		2002	
	mil. Kč	%	mil. Kč	%	mil. Kč	%
paliva tekutá (TTO)	253,5	97,4	276,9	96,6	270,8	96,3
paliva plynná (ZP)	6,7	2,6	9,8	3,4	10,3	3,7

***Struktura prvotních nákladů v tis. Kč***

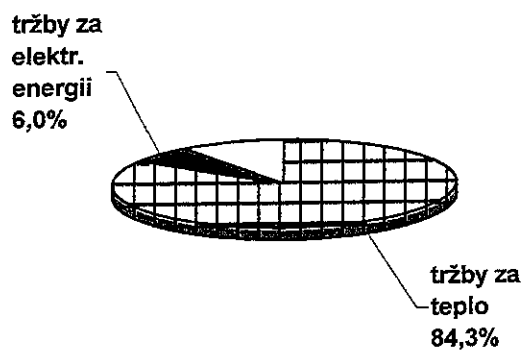
Variabilní náklady	2004	2003	2002
palivo	260 627	287 026	281 509
elektrická energie	9 593	9 460	9 016
spotřeba neskladovatelých dodávek	105 000	100 901	99 744
<b>celkem variabilní náklady</b>	<b>375 220</b>	<b>397 387</b>	<b>390 269</b>
<b>Fixní náklady</b>			
materiál	7 613	7 235	5 791
opravy a udržování	19 329	25 973	15 416
osobní náklady	45 834	45 035	45 912
odpisy	36 050	34 620	34 944
ostatní služby	133 245	142 921	136 550
ostatní náklady	17 326	2 396	27 267
<b>celkem fixní náklady</b>	<b>259 397</b>	<b>258 180</b>	<b>265 880</b>
<b>náklady celkem</b>	<b>634 617</b>	<b>655 567</b>	<b>656 149</b>



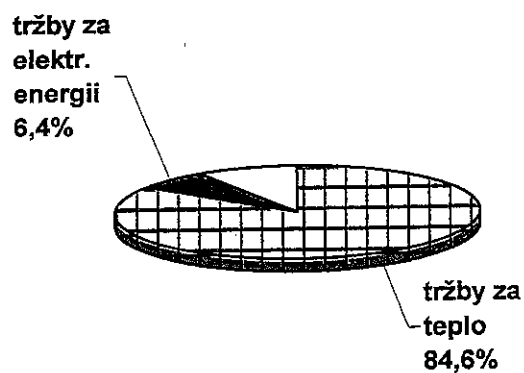
### Struktura výnosů společnosti

	2004	2003	2002	2001	Index 04/03
	(mil. Kč)				
tržby za teplo	507,7	539,5	564,2	603,2	0,94
tržby za elektrickou energii	38,5	38,3	45,3	49	1,01
ostatní tržby a výnosy	53,8	61,9	56,7	55,4	0,87
<b>tržby a výnosy celkem</b>	<b>600,0</b>	<b>639,7</b>	<b>666,2</b>	<b>707,6</b>	<b>0,94</b>

#### Struktura výnosů 2003



#### Struktura výnosů 2004



***Vybrané údaje z rozvahy společnosti***

		31.12.2004	31.12.2003	31.12.2002	31.12.2001	Index
		(tis. Kč)				04/03
<b>AKTIVA</b>						
A.	Pohledávky za upsaný vlastní kapitál	0	0	0	0	
B.	Dlouhodobý majetek	409 483	397 380	386 717	389 435	1,03
B.I.	Dlouhodobý nehmotný majetek	4 105	2 501	262	270	1,64
B.II.	Dlouhodobý hmotný majetek	405 378	394 879	386 455	389 165	1,03
B.III.	Dlouhodobý finanční majetek	0	0	0	0	
C.	Oběžná aktiva	101 379	150 563	184 128	177 196	0,67
C.I.	Zásoby	5 935	5 500	4 820	3 448	1,08
C.II.	Dlouhodobé pohledávky	0	0	0	0	
C.III.	Krátkodobé pohledávky	63 305	62 809	80 858	82 442	1,01
C.IV.	Krátkodobý finanční majetek	32 139	82 254	98 450	91 306	0,39
D.	Časové rozlišení	1 944	393	2 181	503	4,95
	<b>Aktiva celkem</b>	<b>512 806</b>	<b>548 336</b>	<b>573 026</b>	<b>567 134</b>	<b>0,94</b>
<b>PASIVA</b>						
A.	Vlastní kapitál	431 736	467 168	483 949	503 294	0,92
A.I.	Základní kapitál	500 000	500 000	500 000	500 000	1,00
A.II.	Kapitálové fondy	0	0	0	0	
A.III.	Fondy ze zisku	1 957	2 052	1 628	3 638	0,95
A.IV.	Výsledek hospodaření minulých let	-35 634	-19 010	-27 746	2 613	1,87
A.V.	Výsledek hospodaření běžného úč. období	-34 587	-15 874	10 067	-2 957	
B.	Cizí zdroje	80 754	80 052	88 848	63 586	1,01
B.I.	Rezervy	0	0	0	0	
B.II.	Dlouhodobé závazky	14 905	25 444	42 863	10 029	0,59
B.III.	Krátkodobé závazky	65 849	54 608	45 985	53 557	1,21
B.IV.	Bankovní úvěry a výpomoci	0	0	0	0	
C.	Časové rozlišení	316	1 116	229	254	0,28
	<b>Pasiva celkem</b>	<b>512 806</b>	<b>548 336</b>	<b>573 026</b>	<b>567 134</b>	<b>0,94</b>

***Peněžní toky***

		2004	2003	2002
		(údaje v tis. Kč)		
a	b	c	d	e
P	stav peněžních prostředků a peněžních ekvivalentů na začátku období	82 254	98 450	91 306
A***	čistý peněžní tok z provozní činnosti	-18 856	23 011	41 778
B***	čistý peněžní tok z investiční činnosti	-50 514	-38 300	-33 718
C***	čisté peněžní toky z finanční činnosti	19 155	-907	-916
F	čisté zvýšení, resp. snížení peněžních prostředků	-50 115	-16 196	7 144
R.	stav peněžních prostředků a peněžních ekvivalentů na konci období	32 139	82 254	98 450

**Vybrané ekonomické ukazatele**

	2004	2003	2002
dlouhodobý majetek v zůstatkových cenách (v tis. Kč)	409 483	397 380	386 717
míra odepsanosti dlouhodobého majetku (%)	40,32	38,38	35,70
podíl dlouhodobého majetku (%)	79,85	72,47	67,49
krytí dlouhodobého majetku	1,05	1,18	1,25
míra krytí dlouhodobého majetku	1,09	1,24	1,36
pohledávky po lhůtě splatnosti netto (tis. Kč)	6 093	16 719	12 255
podíl vlastních zdrojů na aktivech (%)	84,19	85,20	84,45
podíl dlouhodobého cizího kapitálu (%)	2,91	4,64	7,48
celková zadluženost (%)	15,81	14,80	15,55
rentabilita úhrnných vložených prostředků (ROA) v %	-6,74	-2,89	1,76
rentabilita vlastního kapitálu (ROE) v %	-8,01	-3,40	2,08
výnosnost jedné akcie (EPS) (Kč/akcii)	-345 870	-158 740	100 670
běžná (celková) likvidita	1,54	2,76	4,00

**Dlouhodobý majetek v zůstatkových cenách** vzrostl oproti roku 2003 o 3,0 %.

**Míra odepsanosti dlouhodobého majetku** (oprávky/pořizovací cena) se ve srovnání s rokem 2003 zvýšila o 1,9 %.

**Podíl dlouhodobého majetku** na aktivech celkem vzrostl oproti roku 2003 o 7,4 % (promítá se zde pokles aktiv celkem a růst dlouhodobého majetku).

Hodnota ukazatele **krytí dlouhodobého majetku** (vlastní kapitál/stálá aktiva netto) se meziročně snížila o 0,1 bodu při meziročním poklesu vlastního kapitálu o 7,6 % (pokles ve vazbě na ztrátu běžného období).

Ukazatel **míra krytí dlouhodobého majetku** (vlastní kapitál a dlouhodobý cizí kapitál/dlouhodobý majetek netto) dokumentuje pozitivní skutečnost, že společnost neuzivá ke krytí dlouhodobého majetku krátkodobý kapitál, ukazatel poklesl proti roku 2003 o 0,15 bodu.

**Pohledávky po lhůtě splatnosti** (netto) se snížily o 10,6 mil. Kč.

**Podíl vlastních zdrojů na aktivech** (vlastní kapitál/aktiva celkem) se v roce 2004 snížil o 1,0 % z důvodu poklesu vlastního kapitálu o 35,4 mil. Kč.

**Podíl dlouhodobého cizího kapitálu** (dlouhodobý cizí kapitál/pasiva celkem) se snížil o 1,73 % proti roku 2003 vlivem poklesu odloženého daňového závazku o 10,5 mil. Kč.

**Celková zadluženost** (cizí kapitál/pasiva celkem) vzrostla proti roku 2003 o 1,0 %.

**Rentabilita úhrnných vložených prostředků (ROA)** (zisk po zdanění/celková aktiva) dosáhla díky ztrátě běžného období -6,7 %.

**Rentabilita vlastního kapitálu (ROE)** (zisk po zdanění/vlastní kapitál) dosáhla při ztrátě v běžném období úrovně -8,0 %.

**Výnosnost jedné akcie (EPS)** (zisk po zdanění/počet akcií) činil -345 870 Kč na akcii.

**Běžná (celková) likvidita** (oběžná aktiva/krátkodobý cizí kapitál) klesla proti roku 2003 o 1,2 bodu.

## **Zpráva dozorčí rady**

### **společnosti Teplárna Liberec, a. s. o výsledcích kontrolní činnosti dozorčí rady v roce 2004**

Vážení akcionáři,

v roce 2004 se uskutečnilo pět řádných a jedno mimořádné zasedání dozorčí rady. V souladu s ustanoveními obchodního zákoníku a stanov akciové společnosti dozorčí rada dohlížela na výkon působnosti představenstva společnosti a uskutečňování podnikatelské činnosti společnosti. Pravidelně sledovala a projednávala hospodářské výsledky společnosti a stav jejího majetku. Na všech svých rozhodnutích v roce 2004 se dozorčí rada usnesla jednomyslně.

Dozorčí rada konstatuje, že představenstvem a vedením společnosti byly v průběhu celého roku poskytovány všechny podklady vyžádané pro činnost dozorčí rady. Na každém zasedání dozorčí rady se projednávání vybraných bodů programu účastnili přizvaní členové představenstva společnosti anebo zástupci vedení společnosti.

Dozorčí rada přezkoumala zprávu o vztazích mezi ovládající a ovládanou osobou a o vztazích mezi ovládanou osobou a ostatními osobami ovládanými stejnou ovládající osobou podle § 66a odst. 9 zákona č. 513/1991 Sb., obchodní zákoník, v platném znění, za účetní období od 1. ledna 2004 do 31. prosince 2004 předloženou představenstvem společnosti a na svém zasedání dne 18. března 2005 konstatovala, že nemá k uvedené zprávě připomínek.

Dále dozorčí rada přezkoumala řádnou účetní závěrku společnosti sestavenou za účetní období od 1. ledna 2004 do 31. prosince 2004 a seznámila se se zprávou o auditu nezávislých auditorů. Dozorčí rada projednala tyto dokumenty spolu s obsahem výroční zprávy společnosti na svém zasedání dne 26. dubna 2005 a konstatuje, že řádná účetní závěrka za rok 2004 a výroční zpráva za rok 2004 byly sestaveny v souladu s obecně závaznými právními předpisy a že ve všech důležitých ukazatelích správně prezentují hospodářské výsledky a stav majetku společnosti. Na stejném zasedání dozorčí rady byl rovněž projednán návrh na úhradu ztráty za rok 2004 předložený představenstvem společnosti.

Dozorčí rada doporučuje valné hromadě společnosti Teplárna Liberec, a. s., schválit řádnou účetní závěrku společnosti za rok 2004. Rovněž tak doporučuje schválit i návrh představenstva společnosti na úhradu ztráty za rok 2004.

Dozorčí rada při své kontrolní činnosti v roce 2004 neshledala žádné věcné ani formální nedostatky ve výkonu působnosti představenstva společnosti.

Tuto zprávu projednala dozorčí rada na svém 34. zasedání dne 26. dubna 2005.



Roman Kočár  
předseda dozorčí rady

## ZPRÁVA NEZÁVISLÝCH AUDITORŮ

### AKCIONÁŘŮM SPOLEČNOSTI TEPLÁRNA LIBEREC, A.S.

Provedli jsme audit přiložené rozvahy společnosti Teplárna Liberec, a.s. (dále „Společnost“) k 31. prosinci 2004, souvisejícího výkazu zisku a ztráty, přehledu o změnách vlastního kapitálu, přehledu o peněžních tocích a přílohy za rok 2004 uvedených v této výroční zprávě (dále „účetní závěrka“). Za sestavení účetní závěrky, která zahrnuje popis podnikatelských činností Společnosti, a za vedení účetnictví odpovídá představenstvo Společnosti. Naší úlohou je vydat na základě auditu výrok k této účetní závěrce.

Audit jsme provedli v souladu se zákonem o auditorech a Mezinárodními standardy auditu. Tyto normy požadují, aby byl audit naplánován a proveden tak, aby auditor získal přiměřenou jistotu, že účetní závěrka neobsahuje významné nesprávnosti. Audit zahrnuje výběrovým způsobem provedená ověření průkaznosti částek a informací uvedených v účetní závěrce. Audit rovněž zahrnuje posouzení použitých účetních postupů a významných odhadů učiněných vedením Společnosti a zhodnocení celkové prezentace účetní závěrky. Jsme přesvědčeni, že provedený audit poskytuje přiměřený podklad pro vydání výroku.

Podle našeho názoru přiložená účetní závěrka podává ve všech významných ohledech věrný a poctivý obraz aktiv, závazků a vlastního kapitálu Společnosti k 31. prosinci 2004, výsledku jejího hospodaření, změn jejího vlastního kapitálu a jejích peněžních toků za rok 2004 v souladu se zákonem o účetnictví a ostatními příslušnými předpisy České republiky.

Ověřili jsme soulad účetních informací, uvedených v této výroční zprávě, které nejsou součástí účetní závěrky k 31. prosinci 2004, s ověřovanou účetní závěrkou Společnosti. Podle našeho názoru jsou tyto informace ve všech významných ohledech v souladu s touto účetní závěrkou.

Teplárna Liberec, a.s.

Zpráva nezávislých auditorů

Dále jsme provedli prověrku příložené zprávy o vztazích mezi propojenými osobami („Zpráva“), uvedené v této výroční zprávě. Za úplnost a správnost Zprávy odpovídá představenstvo společnosti. Naší odpovědností je ověřit správnost údajů uvedených ve Zprávě. Naši prověrku jsme provedli v souladu s auditorskými směrnicemi Komory auditorů České republiky, vztahujícími se k prověrkám zpráv o vztazích mezi propojenými osobami. Tyto směrnice požadují, aby byla prověrka naplánována a provedena tak, abychom získali střední úroveň jistoty, že Zpráva neobsahuje významné nesprávnosti. Při prověrce jsme nezaznamenali žádné skutečnosti, které by nás vedly k domněnce, že příložená Zpráva nebyla ve všech významných ohledech řádně připravena.

20. dubna 2005

*PricewaterhouseCoopers*

PricewaterhouseCoopers Audit, s.r.o.  
zastoupený

*Thomas Linder*

Thomas Linder  
partner

*Ivana Kunová*

Ivana Kunová  
auditor, osvědčení č. 1784

## ***Účetní závěrka k 31. prosinci 2004***

---





Název společnosti: Teplárna Liberec, a.s.  
 Sídlo: Třída Dr. Milady Horákové, Liberec 4  
 Identifikační číslo: CZ 62241672  
 Právní forma: akciová společnost  
 Předmět podnikání: výroba, rozvod a prodej tepla a elektrické energie  
 Rozvahový den: 31. prosince 2004  
 Datum sestavení účetní závěrky: 18. března 2005

## ROZVAHA

				2004	2003
		<u>Brutto</u>	<u>Korekce</u>	<u>Netto</u>	<u>Netto</u>
		tis. Kč	tis. Kč	tis. Kč	tis. Kč
<b>AKTIVA</b>					
<b>B.</b>	<b>Dlouhodobý majetek</b>	<b>686 116</b>	<b>- 276 633</b>	<b>409 483</b>	<b>397 380</b>
<b>B. I.</b>	<b>Dlouhodobý nehmotný majetek</b>	<b>7 006</b>	<b>- 2 901</b>	<b>4 105</b>	<b>2 501</b>
	1. Software	5 066	- 2 684	2 382	2 483
	2. Ocenitelná práva	947	- 217	730	18
	3. Nedokončený dlouhodobý majetek	993	0	993	0
<b>B. II.</b>	<b>Dlouhodobý hmotný majetek</b>	<b>679 110</b>	<b>- 273 732</b>	<b>405 378</b>	<b>394 879</b>
<b>B. II.</b>	1. Pozemky	7 081		7 081	7 467
	2. Stavby	195 533	- 43 665	151 868	150 096
	3. Samostatné movité věci a soubory movitých věcí	429 896	- 228 363	201 533	219 598
	4. Jiný dlouhodobý hmotný majetek	7 115	- 1 704	5 411	5 752
	5. Nedokončený dlouhodobý hmotný majetek	39 485	0	39 485	11 966
<b>C.</b>	<b>Oběžná aktiva</b>	<b>115 429</b>	<b>- 14 050</b>	<b>101 379</b>	<b>150 563</b>
<b>C. I.</b>	<b>Zásoby</b>	<b>7 059</b>	<b>- 1 124</b>	<b>5 935</b>	<b>5 500</b>
<b>C. I.</b>	1. Materiál	7 059	- 1 124	5 935	5 500
<b>C. III.</b>	<b>Krátkodobé pohledávky</b>	<b>76 231</b>	<b>- 12 926</b>	<b>63 305</b>	<b>62 809</b>
<b>C. III.</b>	1. Pohledávky z obchodních vztahů	54 779	- 12 926	41 853	47 272
	2. Stát – daňové pohledávky	14 556	0	14 556	15 443
	3. Dohadné účty aktivní	6 824	0	6 824	0
	4. Jiné pohledávky	72	0	72	94
<b>C. IV.</b>	<b>Krátkodobý finanční majetek</b>	<b>32 139</b>	<b>0</b>	<b>32 139</b>	<b>82 254</b>
<b>C. IV.</b>	1. Peníze	49	0	49	45
	2. Účty v bankách	1 090	0	1 090	1 709
	3. Krátkodobé cenné papíry a podíly	31 000	0	31 000	80 500
<b>D. I.</b>	<b>Časové rozlišení</b>	<b>1 944</b>		<b>1 944</b>	<b>393</b>
<b>D. I.</b>	1. Náklady příštích období	398	0	398	393
	2. Příjmy příštích období	1 546	0	1 546	0
<b>AKTIVA CELKEM</b>		<b>803 489</b>	<b>- 290 683</b>	<b>512 806</b>	<b>548 336</b>

## ROZVAHA (pokračování)

		2004	2003
		<u>Netto</u>	<u>Netto</u>
		tis. Kč	tis. Kč
<b>PASIVA</b>			
<b>A.</b>	<b>Vlastní kapitál</b>	<b>431 736</b>	<b>467 168</b>
<b>A. I.</b>	<b>Základní kapitál</b>	<b>500 000</b>	<b>500 000</b>
A. I.	1. Základní kapitál	500 000	500 000
<b>A. III.</b>	<b>Rezervní fondy, nedělitelný fond a ostatní fondy ze zisku</b>	<b>1 957</b>	<b>2 052</b>
A. III.	1. Zákonný rezervní fond/Nedělitelný fond	1 269	1 269
	2. Statutární a ostatní fondy	688	783
<b>A. IV.</b>	<b>Výsledek hospodaření minulých let</b>	<b>- 35 634</b>	<b>- 19 010</b>
A. IV.	1. Nerozdělený zisk minulých let	0	750
	2. Neuhrazená ztráta minulých let	- 35 634	- 19 760
<b>A. V.</b>	<b>Výsledek hospodaření běžného účetního období</b>	<b>- 34 587</b>	<b>- 15 874</b>
<b>B.</b>	<b>Cizí zdroje</b>	<b>80 754</b>	<b>80 052</b>
<b>B. II.</b>	<b>Dlouhodobé závazky</b>	<b>14 905</b>	<b>25 444</b>
	1. Odložený daňový závazek	14 905	25 444
<b>B. III.</b>	<b>Krátkodobé závazky</b>	<b>65 849</b>	<b>54 608</b>
B. III.	1. Závazky z obchodních vztahů	36 479	46 163
	2. Závazky - ovládající a řídicí osoba	20 000	0
	3. Závazky k zaměstnancům	2 240	2 177
	4. Závazky ze sociálního zabezpečení a zdravotního pojištění	1 316	1 274
	5. Stát – daňové závazky a dotace	378	359
	6. Dohadné účty pasivní	5 417	4 622
	7. Jiné závazky	19	13
<b>C. I.</b>	<b>Časové rozlišení</b>	<b>316</b>	<b>1 116</b>
C. I.	1. Výdaje příštích období	316	1 116
<b>PASIVA CELKEM</b>		<b>512 806</b>	<b>548 336</b>

IDENTIFIKACE AUDITORA  
PricewaterhouseCoopers Audit, s.r.o.  
Kateřinská 40/466  
120 00 Praha 2  
IČ 40765521, auditorské osvědčení 021

## VÝKAZ ZISKU A ZTRÁTY ZA ROK KONČÍCÍ 31. PROSINCE 2004

		Rok končící 31. prosince	
		2004	2003
		tis. Kč	tis. Kč
II.	Výkony	584 866	629 517
II.	1. Tržby za prodej vlastních výrobků a služeb	584 831	629 473
	2. Aktivace	35	44
B.	Výkonová spotřeba	551 801	589 243
B.	1. Spotřeba materiálu a energie	399 227	420 349
	2. Služby	152 574	168 894
+	<b>Přidaná hodnota</b>	<b>33 065</b>	<b>40 274</b>
C.	Osobní náklady	45 834	45 035
C.	1. Mzdové náklady	32 707	32 115
	2. Odměny členům orgánů společnosti a družstva	960	960
	3. Náklady na sociální zabezpečení a zdravotní pojištění	11 437	11 281
	4. Sociální náklady	730	679
D.	Daně a poplatky	116	56
E.	Odpisy dlouhodobého nehmotného a hmotného majetku	36 050	34 620
III.	Tržby z prodeje dlouhodobého majetku a materiálu	4 136	571
III.	1. Tržby z prodeje dlouhodobého majetku	4 051	223
	2. Tržby z prodeje materiálu	85	348
F.	Zůstatková cena prodaného dlouhodobého majetku a materiálu	4 294	325
F.	1. Zůstatková cena prodaného dlouhodobého majetku	4 238	21
	2. Zůstatková cena prodaného materiálu	56	304
G.	Zvýšení (+) / snížení (-) rezerv a opravných položek v provozní oblasti a komplex.nákladů příštích období	- 6 192	- 2 222
IV.	Ostatní provozní výnosy	9 915	7 408
H.	Ostatní provozní náklady	13 013	5 423
*	<b>Provozní výsledek hospodaření</b>	<b>- 45 999</b>	<b>- 34 984</b>
VIII.	Výnosy z krátkodobého finančního majetku	94	211
X.	Výnosové úroky	1 019	1 986
N.	Nákladové úroky	97	0
O.	Ostatní finanční náklady	143	506
*	<b>Finanční výsledek hospodaření</b>	<b>873</b>	<b>1 691</b>
Q.	Daň z příjmů za běžnou činnost	- 10 539	- 17 419
1.	- odložená	- 10 539	- 17 419
**	<b>Výsledek hospodaření za běžnou činnost</b>	<b>- 34 587</b>	<b>- 15 874</b>
***	<b>Výsledek hospodaření za účetní období</b>	<b>- 34 587</b>	<b>- 15 874</b>

TEPLÁRNA LIBEREC, a. s.

PŘEHLED O ZMĚNÁCH VLASTNÍHO KAPITÁLU

ROK KONČÍCÍ 31. PROSINCE 2004

	<u>Základní kapitál</u> tis. Kč	<u>Zákonný rezervní fond</u> tis. Kč	<u>Kapitálové fondy</u> tis. Kč	<u>Nerozdělený zisk / neuhrazená ztráta</u> tis. Kč	<u>Celkem</u> tis. Kč
<b>Zůstatek k 1. lednu 2003</b>	500 000	765	863	- 17 679	483 949
Čerpání sociálního fondu	0	0	- 907	0	- 907
Převod z nerozděleného zisku	0	504	827	- 1 331	0
Výsledek hospodaření za účetní období	<u>0</u>	<u>0</u>	<u>0</u>	<u>- 15 874</u>	<u>- 15 874</u>
<b>Zůstatek k 31. prosinci 2003</b>	500 000	1 269	783	- 34 884	467 168
Čerpání sociálního fondu	0	0	- 845	0	- 845
Převod z nerozděleného zisku	0	0	750	- 750	0
Výsledek hospodaření za účetní období	<u>0</u>	<u>0</u>	<u>0</u>	<u>- 34 587</u>	<u>- 34 587</u>
<b>Zůstatek k 31. prosinci 2004</b>	<u>500 000</u>	<u>1 269</u>	<u>688</u>	<u>- 70 221</u>	<u>431 736</u>

## TEPLÁRNA LIBEREC, a. s.

## PŘEHLED O PENĚŽNÍCH TOCÍCH

ROK KONČÍCÍ 31. PROSINCE 2004

	<u>2004</u>	<u>2003</u>
	tis. Kč	tis. Kč
<b><u>Peněžní toky z provozní činnosti</u></b>		
	<b>- 45 126</b>	<b>- 33 293</b>
	29 029	30 000
A.1 Úpravy o nepeněžní operace	36 050	34 620
A.1.1 Odpisy stálých aktiv	- 6 192	- 2 222
A.1.2 Změna stavu opravných položek	187	- 202
A.1.3 Zisk (-) / ztráta (+) z prodeje stálých aktiv	<u>- 1 016</u>	<u>- 2 196</u>
A.1.5 Vyučtované nákladové a výnosové úroky		
A.* Čistý peněžní tok z provozní činnosti před zdaněním, změnami oběžných prostředků a mimořádnými položkami	<b>- 16 097</b>	<b>- 3 293</b>
A.2 Změny stavu nepeněžních složek pracovního kapitálu	- 4 640	24 437
A.2.1 Změna stavu pohledávek a přechodných účtů aktiv	3 271	22 071
A.2.2 Změna stavu krátkodobých závazků a přechodných účtů pasiv	- 7 334	2 578
A.2.3 Změna stavu zásob	<u>- 577</u>	<u>- 212</u>
A.** Čistý peněžní tok z provozní činnosti před zdaněním a mimořádnými položkami	<b>- 20 737</b>	<b>21 144</b>
A.3 Vyplacené úroky	- 97	0
A.4 Úroky přijaté	1 113	2 196
A.5 Zaplacená daň z příjmů za běžnou činnost	<u>865</u>	<u>- 329</u>
A.*** Čistý peněžní tok z provozní činnosti	<b><u>- 18 856</u></b>	<b><u>23 011</u></b>

TEPLÁRNA LIBEREC, a. s.

PŘEHLED O PENĚŽNÍCH TOCÍCH (pokračování)

ROK KONČÍCÍ 31. PROSINCE 2004

	<u>2004</u>	<u>2003</u>	
	tis. Kč	tis. Kč	
<b><u>Peněžní toky z investiční činnosti</u></b>			
B.1	Výdaje spojené s nabytím stálých aktiv	- 54 616	- 38 372
B.2	Příjmy z prodeje stálých aktiv	<u>4 202</u>	<u>72</u>
B.***	<b>Čistý peněžní tok z investiční činnosti</b>	<b><u>- 50 414</u></b>	<b><u>- 38 300</u></b>
<b><u>Peněžní toky z finanční činnosti</u></b>			
C.1	Změna stavu závazků z finanční činnosti	20 000	0
C.2	Změna stavu vlastního kapitálu	- 845	- 907
C.2.5	Přímé platby na vrub fondů	<u>- 845</u>	<u>- 907</u>
C.***	<b>Čisté peněžní toky z finanční činnosti</b>	<b><u>19 155</u></b>	<b><u>- 907</u></b>
	<b>Čisté zvýšení / snížení peněžních prostředků a peněžních ekvivalentů</b>	<b>- 50 115</b>	<b>- 16 196</b>
	<b>Stav peněžních prostředků a peněžních ekvivalentů na počátku roku</b>	<b><u>82 254</u></b>	<b><u>98 450</u></b>
	<b>Stav peněžních prostředků a peněžních ekvivalentů na konci roku</b>	<b><u>32 139</u></b>	<b><u>82 254</u></b>

TEPLÁRNA LIBEREC, a.s.

PŘÍLOHA ÚČETNÍ ZÁVĚRKY

ROK KONČÍCÍ 31. PROSINCE 2004

## 1 VŠEOBECNÉ INFORMACE

Teplárna Liberec, a.s. (dále „Společnost“) byla zapsána do obchodního rejstříku dne 13. února 1995 a její sídlo je Liberec 4, třída Dr. Milady Horákové 641/34a. Hlavním předmětem podnikání Společnosti je výroba, rozvod a prodej tepla a elektrické energie v Liberci a jeho okolí. IČ Společnosti je 62 24 16 72.

Složení představenstva k 31. prosinci 2004 bylo následující:

	<u>Funkce</u>	<u>Poznámka</u>
Ing. Libor Zapletal	předseda	zvolen 21. června 2001
Zdeněk Kožešník	člen	zvolen 21. června 2001
Ing. Jan Mašinda	člen	zvolen 21. června 2001
Mgr. Stanislav Cvrček	člen	zvolen 19. června 2004
MUDr. Jaroslav Krutský	člen	zvolen 21. června 2001
Ing. Viktor Miškovský	člen	zvolen 18. června 2003

Složení dozorčí rady k 31. prosinci 2004 bylo následující:

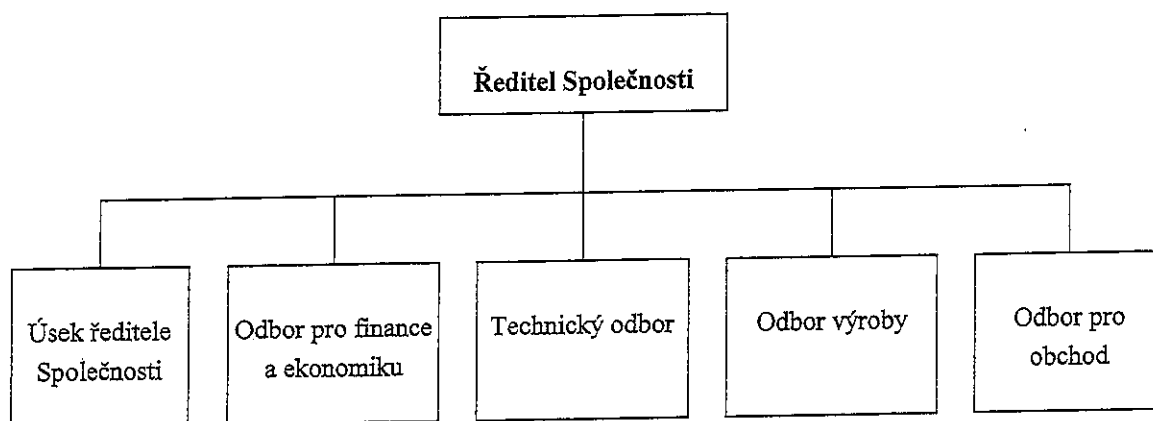
	<u>Funkce</u>	<u>Poznámka</u>
Ing. Roman Kočár	předseda	zvolen 19. června 2004
Jaroslav Urban	člen	zvolen 28. května 2004
Ing. Jiří Kittner	člen	zvolen 19. června 2004

Za zaměstnance byl zvolen 28. května 2004 členem dozorčí rady pan Jaroslav Urban. Panu Jiřímu Vackovi skončilo funkční období člena dozorčí rady 10. června 2004. Na valné hromadě konané dne 19. června 2004 byli zvoleni za členy dozorčí rady Ing. Roman Kočár a Ing. Jiří Kittner a členem představenstva Mgr. Stanislav Cvrček.

Ke dni sestavení účetní závěrky nebyly výše popsané změny zapsány v Obchodním rejstříku.

## 1 VŠEOBECNÉ INFORMACE (pokračování)

Organizační schéma Společnosti k 31. prosinci 2004 bylo následující:



## 2 ÚČETNÍ POSTUPY

### (a) Základní zásady vedení účetnictví

Účetní závěrka je sestavena v souladu s účetními předpisy platnými v České republice a Českými účetními standardy. Účetní závěrka je sestavena v historických cenách kromě cenných papírů vykázaných v reálné hodnotě.

### (b) Dlouhodobý nehmotný majetek

Nakoupený nehmotný majetek je vykázán v pořizovacích cenách. Veškeré výdaje na výzkum jsou účtovány do nákladů. Výdaje na vývoj jsou aktivovány jako nehmotný majetek ve výši vlastních nákladů nebo v reprodukční pořizovací ceně, je-li nižší, pokud lze provést přiměřený odhad této reprodukční ceny. Všechny ostatní výdaje na vývoj jsou účtovány do nákladů průběžně při jejich vzniku.

Dlouhodobý nehmotný majetek je odpisován metodou rovnoměrných odpisů na základě jeho předpokládané životnosti následujícím způsobem:

Software	4 roky
Ocenitelná práva	6 let



TEPLÁRNA LIBEREC, a.s.

PŘÍLOHA ÚČETNÍ ZÁVĚRKY

ROK KONČÍCÍ 31. PROSINCE 2004

## 2 ÚČETNÍ POSTUPY (pokračování)

### (b) Dlouhodobý nehmotný majetek (pokračování)

Nehmotný majetek, jehož doba použitelnosti je delší než 1 rok a pořizovací cena nepřevyšuje 5 000 Kč za položku je účtován do nákladů při pořízení.

Pokud zůstatková hodnota aktiva přesahuje jeho odhadovanou zpětně získatelnou hodnotu, je zůstatková hodnota aktiva snížena o opravnou položku na jeho zpětně získatelnou hodnotu.

### (c) Dlouhodobý hmotný majetek

Nakoupený dlouhodobý hmotný majetek je vykázán v pořizovacích cenách, které zahrnují cenu, za kterou byl majetek pořízen, a náklady s jeho pořízením související. Dlouhodobý hmotný majetek vytvořený vlastní činností se oceňuje vlastními náklady.

Dlouhodobý hmotný majetek je odpisován metodou rovnoměrných odpisů na základě jeho předpokládané životnosti následujícím způsobem:

Budovy a stavby	25- 100 roků
Stroje a zařízení pro výrobu a distribuci tepla	8 - 30 roků
Ostatní stroje a zařízení	4 - 20 roků
Inventář	7,7 - 25 roků
Motorová vozidla	4,2 - 5,9 roků

Náklady na opravy a údržbu dlouhodobého hmotného majetku se účtují přímo do nákladů. Technické zhodnocení dlouhodobého hmotného majetku přesahující 40 000 Kč za rok je aktivováno.

Hmotný majetek, jehož doba použitelnosti je delší než 1 rok a pořizovací cena nepřevyšuje 2 000 Kč za položku, je považován za zásoby a účtován do nákladů při spotřebě.

Pokud zůstatková hodnota aktiva přesahuje jeho odhadovanou zpětně získatelnou hodnotu, pak je zůstatková hodnota aktiva snížena o opravnou položku na jeho zpětně získatelnou částku.

TEPLÁRNA LIBEREC, a.s.

PŘÍLOHA ÚČETNÍ ZÁVĚRKY

ROK KONČÍCÍ 31. PROSINCE 2004

## 2 ÚČETNÍ POSTUPY (pokračování)

### (d) Zásoby

Nakoupené zásoby jsou oceňovány pořizovací cenou sníženou o opravnou položku. Pořizovací cena zahrnuje veškeré náklady související s pořízením těchto zásob (zejména dopravné, clo, atd.). Pro veškeré úbytky koupených zásob užívá Společnost metodu "první do skladu – první ze skladu".

Opravná položka k pomaluobrátkovým a zastaralým zásobám je tvořena na základě analýzy obrátkovosti zásob.

### (e) Pohledávky

Pohledávky jsou vykázány v nominální hodnotě snížené o opravnou položku k pochybným pohledávkám. Nedobytné pohledávky se odepisují až po skončení konkurzního řízení dlužníka.

### (f) Peníze a peněžní ekvivalenty

Společnost sestavila přehled o peněžních tocích s využitím nepřímé metody. Peněžní ekvivalenty představují krátkodobý likvidní majetek, který lze snadno a pohotově převést na předem známou částku v hotovosti.

### (g) Přepočtení cizích měn

Transakce prováděné v cizích měnách jsou přepočteny a zaúčtovány devizovým kurzem platným v den transakce.

Všechna peněžní aktiva a pasiva vedená v cizích měnách byla přepočtena devizovým kurzem zveřejněným Českou národní bankou k datu účetní závěrky. Od 1. ledna 2002 jsou všechny kurzové zisky a ztráty z přepočtu pohledávek a závazků účtovány do výkazu zisku a ztráty.

### (h) Krátkodobý finanční majetek

Společnost vlastnila k 31. prosinci 2004 a 2003 depozitní směnky držené do splatnosti. Depozitní směnky Společnost klasifikovala jako Krátkodobé cenné papíry a podíly a zahrnuje je do oběžných aktiv, protože jejich splatnost nastane během 12 měsíců od data účetní závěrky. Směnky byly úročeny a oceněny cenou pořízení, která odpovídala jejich tržním hodnotám.

TEPLÁRNA LIBEREC, a.s.

PŘÍLOHA ÚČETNÍ ZÁVĚRKY

ROK KONČÍCÍ 31. PROSINCE 2004

## 2 ÚČETNÍ POSTUPY (pokračování)

### (i) Obrat

Tržby z hlavních aktivit Společnosti jsou zaúčtovány ke konci měsíce, ve kterém došlo k uskutečnění služeb, a jsou vykázány po odečtení slev a daně z přidané hodnoty.

### (j) Leasing

Požizovací cena majetku, získaného formou finančního a operativního leasingu, není aktivována do dlouhodobého majetku a je účtována do nákladů rovnoměrně po celou dobu trvání leasingu. Budoucí leasingové splátky, které nejsou k datu účetní závěrky splatné, jsou vykázány v příloze k účetní závěrce, ale nejsou zachyceny v rozvaze.

### (k) Rezervy

Společnost tvoří rezervy, pokud má současný závazek, je pravděpodobné, že bude na vypořádání tohoto závazku třeba vynaložit vlastní zdroje a existuje spolehlivý odhad výše závazku.

### (l) Penzijní připojištění

Společnost v současné době neposkytuje svým zaměstnancům žádná penzijní připojištění. K financování státního důchodového pojištění hradí Společnost pravidelné odvody do státního rozpočtu.

### (m) Odložená daň

Odložená daň se vykazuje u všech dočasných rozdílů mezi zůstatkovou hodnotou aktiva nebo pasiva v rozvaze a jejich daňovou hodnotou. Odložená daňová pohledávka je zaúčtována, pokud je pravděpodobné, že ji bude možné daňově uplatnit v následujících účetních obdobích.

TEPLÁRNA LIBEREC, a.s.

PŘÍLOHA ÚČETNÍ ZÁVĚRKY

ROK KONČÍCÍ 31. PROSINCE 2004

## 2 ÚČETNÍ POSTUPY (pokračování)

### (n) Spřízněné strany

Spřízněnou stranou Společnosti se rozumí:

- podniky, které se Společností tvoří skupinu podniků,
- akcionáři, kteří přímo nebo nepřímo mohou uplatňovat podstatný nebo rozhodující vliv u Společnosti a podniky, kde tito a akcionáři mají podstatný nebo rozhodující vliv,
- členové statutárních, dozorčích a řídicích orgánů a osoby blízké těmto osobám, včetně podniků, kde tito členové a osoby mají podstatný nebo rozhodující vliv,
- podniky, které mají společného člena vedení se Společností.

Významné transakce, zůstatky a metody stanovení cen transakcí se spřízněnými stranami jsou uvedeny v poznámce 13.

### (o) Následné události

Dopad událostí, které nastaly mezi rozvahovým dnem a dnem sestavení účetní závěrky, je zachycen v účetních výkazech v případě, že tyto události poskytly doplňující informace o skutečnostech, které existovaly k rozvahovému dni.

V případě, že mezi rozvahovým dnem a dnem sestavení účetní závěrky došlo k významným událostem zohledňujícím skutečnosti, které nastaly po rozvahovém dni, jsou důsledky těchto událostí popsány v příloze účetní závěrky, ale nejsou zaúčtovány v účetních výkazech.

TEPLÁRNA LIBEREC, a.s.

PŘÍLOHA ÚČETNÍ ZÁVĚRKY

ROK KONČÍCÍ 31. PROSINCE 2004

### 3 DLOUHODOBÝ NEHMOTNÝ MAJETEK

#### Požizovací cena

	<u>1. ledna 2004</u>	<u>Přírůstky / přeúčtování</u>	<u>Vyřazení</u>	<u>31. prosince 2004</u>
	tis. Kč	tis. Kč	tis. Kč	tis. Kč
Software	4 599	481	14	5 066
Ocenitelná práva	181	812	46	947
Nedokončený dlouhodobý majetek	<u>0</u>	<u>993</u>	<u>0</u>	<u>993</u>
Celkem	<u>4 780</u>	<u>2 286</u>	<u>60</u>	<u>7 006</u>

#### Oprávkky

	<u>1. ledna 2004</u>	<u>Odpisy / Přeúčtování</u>	<u>Vyřazení</u>	<u>31. prosince 2004</u>
	tis. Kč	tis. Kč	tis. Kč	tis. Kč
Software	2 116	582	14	2 684
Ocenitelná práva	<u>163</u>	<u>100</u>	<u>46</u>	<u>217</u>
Celkem	<u>2 279</u>	<u>682</u>	<u>60</u>	<u>2 901</u>
Zůstatková hodnota	<u>2 501</u>			<u>4 105</u>

TEPLÁRNA LIBEREC, a.s.

PŘÍLOHA ÚČETNÍ ZÁVĚRKY

ROK KONČÍCÍ 31. PROSINCE 2004

**3 DLOUHODOBÝ NEHMOTNÝ MAJETEK (pokračování)**

Pořizovací cena

	<u>1. ledna 2003</u>	<u>Přírůstky / přeúčtování</u>	<u>Vyřazení</u>	<u>31. prosince 2003</u>
	tis. Kč	tis. Kč	tis. Kč	tis. Kč
Software	2 132	2 467	0	4 599
Ocenitelná práva	<u>181</u>	<u>0</u>	<u>0</u>	<u>181</u>
Celkem	<u>2 313</u>	<u>2 467</u>	<u>0</u>	<u>4 780</u>

Oprávkky

	<u>1. ledna 2003</u>	<u>Odpisy / Přeúčtování</u>	<u>Vyřazení</u>	<u>31. prosince 2003</u>
	tis. Kč	tis. Kč	tis. Kč	tis. Kč
Software	1 899	217	0	2 116
Ocenitelná práva	<u>152</u>	<u>11</u>	<u>0</u>	<u>163</u>
Celkem	<u>2 051</u>	<u>228</u>	<u>0</u>	<u>2 279</u>
Zůstatková hodnota	<u>262</u>			<u>2 501</u>

TEPLÁRNA LIBEREC, a.s.

PŘÍLOHA ÚČETNÍ ZÁVĚRKY

ROK KONČÍCÍ 31. PROSINCE 2004

#### 4 DLOUHODOBÝ HMOTNÝ MAJETEK

##### Pořizovací cena

	<u>1. ledna 2004</u>	<u>Přírůstky / přeúčtování</u>	<u>Vyřazení</u>	<u>31. prosince 2004</u>
	tis. Kč	tis. Kč	tis. Kč	tis. Kč
Pozemky	7 467	0	386	7 081
Stavby	187 817	7 822	106	195 533
Samostatné movité věci a soubory movitých věcí	425 582	14 658	10 344	429 896
Jiný dlouhodobý hmotný majetek	7 241	0	126	7 115
Nedokončený dlouhodobý hmotný majetek	<u>11 966</u>	<u>27 519</u>	<u>0</u>	<u>39 485</u>
Celkem	<u>640 073</u>	<u>49 999</u>	<u>10 962</u>	<u>679 110</u>

##### Oprávkky

	<u>1. ledna 2004</u>	<u>Odpisy / přeúčtování</u>	<u>Vyřazení</u>	<u>31. prosince 2004</u>
	tis. Kč	tis. Kč	tis. Kč	tis. Kč
Stavby	37 721	6 050	106	43 665
Samostatné movité věci a soubory movitých věcí	205 984	32 723	10 344	228 363
Jiný dlouhodobý hmotný majetek	<u>1 489</u>	<u>341</u>	<u>126</u>	<u>1 704</u>
Celkem	<u>245 194</u>	<u>39 114</u>	<u>10 576</u>	<u>273 732</u>
Zůstatková hodnota	<u>394 879</u>			<u>405 378</u>

TEPLÁRNA LIBEREC, a.s.

PŘÍLOHA ÚČETNÍ ZÁVĚRKY

ROK KONČÍCÍ 31. PROSINCE 2004

4 DLOUHODOBÝ HMOTNÝ MAJETEK (pokračování)

Pořizovací cena

	<u>1. ledna 2003</u>	<u>Přírůstky / přeúčtování</u>	<u>Vyřazení</u>	<u>31. prosince 2003</u>
	tis. Kč	tis. Kč	tis. Kč	tis. Kč
Pozemky	7 467	0	0	7 467
Stavby	164 465	23 352	0	187 817
Samostatné movité věci a soubory movitých věcí	416 598	10 913	1 929	425 582
Jiný dlouhodobý hmotný majetek	6 952	289	0	7 241
Nedokončený dlouhodobý hmotný majetek	3 287	8 679	0	11 966
Poskytnuté zálohy na dlouhodobý hmotný majetek	<u>350</u>	<u>- 350</u>	<u>0</u>	<u>0</u>
Celkem	<u>599 119</u>	<u>42 883</u>	<u>1 929</u>	<u>640 073</u>

Oprávky

	<u>1. ledna 2003</u>	<u>Odpisy / přeúčtování</u>	<u>Vyřazení</u>	<u>31. prosince 2003</u>
	tis. Kč	tis. Kč	tis. Kč	tis. Kč
Stavby	32 538	5 183	0	37 721
Samostatné movité věci a soubory movitých věcí	178 923	28 943	1 882	205 984
Jiný dlouhodobý hmotný majetek	<u>1 203</u>	<u>286</u>	<u>0</u>	<u>1 489</u>
Celkem	<u>212 664</u>	<u>34 412</u>	<u>1 882</u>	<u>245 194</u>
Zůstatková hodnota	<u>386 455</u>			<u>394 879</u>



TEPLÁRNA LIBEREC, a.s.

PŘÍLOHA ÚČETNÍ ZÁVĚRKY

ROK KONČÍCÍ 31. PROSINCE 2004

#### 4 DLOUHODOBÝ HMOTNÝ MAJETEK (pokračování)

Společnost rovněž používá majetek získaný finančním leasingem, který je však účtován jako hmotný dlouhodobý majetek Společnosti až po skončení doby leasingu.

Leasingové splátky lze analyzovat takto:

	<u>31. prosince 2004</u>	<u>31. prosince 2003</u>
	tis. Kč	tis. Kč
Splacené leasingové splátky ze současných smluv o finančním leasingu	4 298	3 619
Nesplacené leasingové splátky splatné do jednoho roku	488	679
Nesplacené leasingové splátky splatné později než v následujícím roce	<u>174</u>	<u>227</u>
Celková výše leasingových splátek zaplacených i splatných ze současných smluv o finančním leasingu	<u>4 960</u>	<u>4 525</u>

Údaje o operativním leasingu jsou uvedeny v poznámce 14.

#### 5 KRÁTKODOBÝ FINANČNÍ MAJETEK

Společnost vlastnila k 31. prosinci 2004 a 2003 depozitní směnky držené do splatnosti.

	<u>Reálná hodnota</u>	
	<u>31. prosince 2004</u>	<u>31. prosince 2003</u>
	tis. Kč	tis. Kč
Depozitní směnky – Komerční banka	31 000	80 500

TEPLÁRNA LIBEREC, a.s.

PŘÍLOHA ÚČETNÍ ZÁVĚRKY

ROK KONČÍCÍ 31. PROSINCE 2004

6 ZÁSoby

	<u>31. prosince 2004</u> tis. Kč	<u>31. prosince 2003</u> tis. Kč
Materiál	7 059	6 482
Opravná položka	<u>- 1 124</u>	<u>- 982</u>
Zůstatková hodnota	<u>5 935</u>	<u>5 500</u>

Změnu opravné položky k zásobám lze analyzovat následovně:

	<u>2004</u> tis. Kč	<u>2003</u> tis. Kč
Počáteční zůstatek k 1. lednu	982	1 450
Tvorba opravné položky	142	0
Zrušení opravné položky	<u>0</u>	<u>- 468</u>
Konečný zůstatek k 31. prosinci	<u>1 124</u>	<u>982</u>

V roce 2004 a 2003 nebyly zjištěny žádné přebytky ani manka.

7 POHLEDÁVKY

	<u>31. prosince 2004</u> tis. Kč	<u>31. prosince 2003</u> tis. Kč
Pohledávky z obchodních vztahů		
- do splatnosti	35 760	30 553
- po splatnosti	<u>19 019</u>	<u>35 979</u>
	54 779	66 532
Jiné pohledávky - do splatnosti	<u>21 452</u>	<u>15 537</u>
	76 231	82 069
Opravné položky na pochybné pohledávky	<u>- 12 926</u>	<u>- 19 260</u>
Čistá hodnota pohledávek	<u>63 305</u>	<u>62 809</u>

TEPLÁRNA LIBEREC, a.s.

PŘÍLOHA ÚČETNÍ ZÁVĚRKY

ROK KONČÍCÍ 31. PROSINCE 2004

## 7 POHLEDÁVKY (pokračování)

Nezaplacené pohledávky z obchodních vztahů nejsou zajištěny.

Změny opravné položky k pochybným pohledávkám lze analyzovat následovně:

	<u>2004</u>	<u>2003</u>
	tis. Kč	tis. Kč
Počáteční zůstatek k 1. lednu	19 260	21 014
Tvorba opravné položky	128	61
Zrušení opravné položky	- 46	- 1 437
Použití na odpis a prodej	<u>- 6 416</u>	<u>- 378</u>
Konečný zůstatek k 31. prosinci	<u>12 926</u>	<u>19 260</u>

## 8 VLASTNÍ KAPITÁL

### Schválené a vydané akcie

Společnost měla k 31. prosinci 2004 a 2003 celkem 100 plně splacených akcií v nominální hodnotě 5 000 tis. Kč a základní kapitál činil 500 000 tis. Kč.

Akcionáři Společnosti:

	<u>31. prosince 2004</u>	<u>31. prosince 2003</u>
United Energy, a.s.	70 %	70 %
Město Liberec	<u>30 %</u>	<u>30 %</u>
	<u>100 %</u>	<u>100 %</u>

### Změny stavu vlastního kapitálu

Zákonný rezervní fond lze použít výhradně k úhradě ztrát. V souladu s příslušnými ustanoveními obchodního zákoníku Společnost vytváří zákonný rezervní fond ve výši 5 % z čistého zisku ročně, dokud výše tohoto fondu nedosáhne 20 % základního kapitálu.

TEPLÁRNA LIBEREC, a.s.

PŘÍLOHA ÚČETNÍ ZÁVĚRKY

ROK KONČÍCÍ 31. PROSINCE 2004

## 8 VLASTNÍ KAPITÁL (pokračování)

### Změny stavu vlastního kapitálu (pokračování)

Ztráta Společnosti po zdanění za rok 2003 byla na základě rozhodnutí valné hromady ze dne 19. června 2004 převedena do neuhrazené ztráty.

Ztráta Společnosti po zdanění za rok 2004 bude schválena a uhrazena dle rozhodnutí valné hromady konané v průběhu roku 2005 na základě návrhu představenstva Společnosti.

Společnost očekává na základě přijatých opatření zlepšení hospodaření v následujících letech, přičemž v roce 2005 je plánován zisk ve výši 14 070 tis. Kč před daní.

## 9 ZÁVAZKY

		<u>31. prosince 2004</u>	<u>31. prosince 2003</u>
		tis. Kč	tis. Kč
Závazky z obchodních vztahů	- do splatnosti	36 479	46 163
Jiné závazky	- do splatnosti	<u>29 370</u>	<u>8 445</u>
Krátkodobé závazky celkem		<u>65 849</u>	<u>54 608</u>

Společnost neměla k 31. prosinci 2004 ani 2003 závazky po splatnosti.

Závazky z obchodních vztahů ani jiné závazky nebyly zajištěny žádným majetkem.

TEPLÁRNA LIBEREC, a.s.

PŘÍLOHA ÚČETNÍ ZÁVĚRKY

ROK KONČÍCÍ 31. PROSINCE 2004

10 DAŇ Z PŘÍJMŮ

Daňový výnos zahrnuje:

	<u>2004</u>	<u>2003</u>
	tis. Kč	tis. Kč
Doměrky daně za předchozí období	0	0
Odloženou daň	<u>- 10 539</u>	<u>- 17 419</u>
Celkem	<u>- 10 539</u>	<u>- 17 419</u>

Splatná daň byla vypočítána následovně:

	<u>2004</u>	<u>2003</u>
	tis. Kč	tis. Kč
Ztráta před zdaněním	- 45 126	- 33 293
Nedaňové náklady	9 147	2 025
Převýšení daňových odpisů nad účetními	5 288	- 4 802
Nedaňové výnosy	- 4 104	- 1 692
Ostatní	<u>64</u>	<u>2 283</u>
Daňový základ	<u>- 34 731</u>	<u>- 35 479</u>
Daň z příjmů právnických osob ve výši 28 % (2003: 31 %)	<u>0</u>	<u>0</u>

TEPLÁRNA LIBEREC, a.s.

PŘÍLOHA ÚČETNÍ ZÁVĚRKY

ROK KONČÍCÍ 31. PROSINCE 2004

## 10 DAŇ Z PŘÍJMŮ (pokračování)

Odložený daňový závazek k 31. prosinci 2004 je vypočten sazbou daně ve výši 26 % a 24 % (daňová sazba pro rok 2005 a 2006; 31. prosince 2003: 28 %, 26 % a 24 %) v závislosti na době, kdy bude uplatněn a lze jej analyzovat následovně:

	<u>31. prosince 2004</u>	<u>31. prosince 2003</u>
	tis. Kč	tis. Kč
Rozdíl mezi účetní a daňovou zůstatkovou hodnotou dlouhodobého majetku	- 42 160	- 44 035
Ostatní rezervy a opravné položky	1 012	888
Daňové ztráty minulých let	<u>26 243</u>	<u>17 703</u>
Čistý odložený daňový závazek	<u>- 14 905</u>	<u>- 25 444</u>

Společnost měla k 31. prosinci 2004 daňové ztráty ve výši 107 572 tis. Kč., z nichž může být 35 475 tis. Kč použito do roku 2007, 37 366 tis. Kč do roku 2008 a 34 731 tis. Kč do roku 2009.

## 11 ČLENĚNÍ VÝNOSŮ PODLE ODVĚTVÍ

Společnost realizuje své výnosy pouze v České republice. Výnosy z běžné činnosti byly tvořeny následujícím způsobem:

	<u>2004</u>	<u>2003</u>
	tis. Kč	tis. Kč
Prodej tepla	446 877	473 995
Prodej elektrické energie	38 523	38 319
Prodej teplé užitkové vody	86 838	89 968
Prodej kondenzátu	1 712	1 713
Pronájem měřidel	1 409	1 541
Ostatní služby	<u>9 472</u>	<u>23 937</u>
Celkové tržby za prodej vlastních výrobků a služeb	584 831	629 473
Jiné	<u>14 086</u>	<u>7 408</u>
Celkem	<u>598 917</u>	<u>636 881</u>

TEPLÁRNA LIBEREC, a.s.

PŘÍLOHA ÚČETNÍ ZÁVĚRKY

ROK KONČÍCÍ 31. PROSINCE 2004

## 12 ANALÝZA ZAMĚSTNANCŮ

<u>Počet zaměstnanců</u>	<u>2004</u>	<u>2003</u>
Průměrný počet členů vedení	5	5
Průměrný počet ostatních zaměstnanců	<u>136</u>	<u>140</u>
Celkem	<u>141</u>	<u>145</u>

Vedení Společnosti zahrnuje výkonné členy představenstva, ředitele společnosti a vedoucí pracovníky, kteří jsou jim přímo podřízeni.

	<u>Vedení</u> tis. Kč	<u>Ostatní</u> tis. Kč	<u>Celkem</u> tis. Kč
<u>2004</u>			
Mzdové náklady	3 450	29 257	32 707
Odměny členům orgánů společnosti	960	0	960
Náklady na sociální zabezpečení	1 207	10 230	11 437
Ostatní sociální náklady	<u>0</u>	<u>730</u>	<u>730</u>
	<u>5 617</u>	<u>40 217</u>	<u>45 834</u>
<u>2003</u>			
Mzdové náklady	3 508	28 607	32 115
Odměny členům orgánů společnosti	960	0	960
Náklady na sociální zabezpečení	1 228	10 053	11 281
Ostatní sociální náklady	<u>0</u>	<u>679</u>	<u>679</u>
	<u>5 696</u>	<u>39 339</u>	<u>45 035</u>

Členům představenstva, dozorčí rady, hlavním akcionářům ani ostatním členům vedení Společnosti nebyly poskytnuty žádné úvěry.

Jednomu členu managementu je k dispozici služební vozidlo, za které činily hrubé leasingové splátky v roce 2003 celkem 75 tis. Kč, v roce 2004 bylo splaceno.

Odměna členům představenstva za rok 2004 činila 840 tis. Kč (2003: 840 tis. Kč).  
Odměna členům dozorčí rady v roce 2004 představovala 120 tis. Kč (2003: 120 tis. Kč).

Jednomu členu dozorčí rady byly během výkonu funkce v roce 2004 poskytnuta plnění za propagační činnost a inzertní reklamu Společnosti v úhrnné výši 200 tis. Kč.

TEPLÁRNA LIBEREC, a.s.

PŘÍLOHA ÚČETNÍ ZÁVĚRKY

ROK KONČÍCÍ 31. PROSINCE 2004

## 12 ANALÝZA ZAMĚSTNANCŮ (pokračování)

Kromě výše uvedeného nebylo v průběhu roku 2004 ani 2003 akcionářům, členům statutárních orgánů ani řídicím pracovníkům poskytnuto žádné další plnění jak v peněžní, tak v naturální formě.

## 13 TRANSAKCE SE SPŘÍZNĚNÝMI STRANAMI

Společnost se podílela na transakcích s následujícími spřízněnými stranami: Horizon Energy Development, s.r.o., United Energy, a.s. a město Liberec. Společnost neuzavřela ovládací smlouvu s mateřskou společností.

Společnost se podílela na těchto transakcích se spřízněnými stranami:

	<u>2004</u> tis. Kč	<u>2003</u> tis. Kč
Poskytnuté služby a náhrady přijaté spojené s přeložkami	0	9 801
Nájem dlouhodobého majetku	84 255	84 751
Služby placené	12 260	12 260
Konzultační služby	6 000	6 000
Placené úroky	97	0

Společnost vykazovala tyto zůstatky se spřízněnými stranami:

	<u>31. prosince 2004</u> tis. Kč	<u>31. prosince 2003</u> tis. Kč
Pohledávky z obchodních vztahů	<u>4</u>	<u>1</u>
Závazky z obchodních vztahů	<u>7 956</u>	<u>8 223</u>
Závazky z půjčky	<u>20 000</u>	<u>0</u>

Přijatá půjčka je úročena úrokovou sazbou ve výši 140 % diskontu ČNB. Pohledávky a závazky z obchodního styku vznikly za podmínek obvyklých v běžném obchodním styku. Společnost nevytváří opravnou položku k pohledávkám za spřízněnými stranami.



TEPLÁRNA LIBEREC, a.s.

PŘÍLOHA ÚČETNÍ ZÁVĚRKY

ROK KONČÍCÍ 31. PROSINCE 2004

#### 14 VÝZNAMNÉ INVESTIČNÍ PŘÍSLIBY A JINÉ BUDOUCÍ ZÁVAZKY

##### **Investiční přísliby**

Společnost neměla k 31. prosinci 2004 žádné investiční přísliby.

##### **Operativní pronájem**

Společnost používá pro svou činnost majetek pronajatý od společnosti United Energy, a.s. a Města Liberce. Roční nájemné za rok 2004 činilo 84 258 tis. Kč. Nájemné se sjednává na roční bázi. Společnost očekává snížení tohoto nájemného v roce 2005 o 28,8 %.

#### 15 POTENCIÁLNÍ ZÁVAZKY

Finanční úřad pokračoval v roce 2004 v kontrole daně z příjmu právnických osob a daně z přidané hodnoty za rok 2000, která nebyla k datu podpisu účetní závěrky ukončena. Dosud není k dispozici žádný závěr, ze kterého by vyplývaly významné závazky z této kontroly.

Ze strany Lesů ČR s.p. jsou na společnost vznášeny požadavky na náhradu škody z vypouštěných emisí. Na základě probíhajících soudních sporů za roky 1998-2001 v úhrnné výši 1 126 tis. Kč tvoří společnost dohadné položky v závislosti na vypouštění sledovaných exhalací. V roce 2004 bylo vytvořeno 150 tis. Kč (2003: 200 tis. Kč). K datu účetní závěrky vytvořila společnost dohadné položky v úhrnné výši 1 620 tis. Kč.

Vedení Společnosti si není vědomo žádných jiných potenciálních závazků Společnosti k 31. prosinci 2004.

TEPLÁRNA LIBEREC, a.s.

PŘÍLOHA ÚČETNÍ ZÁVĚRKY

ROK KONČÍCÍ 31. PROSINCE 2004

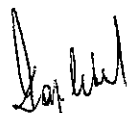
## 16 NÁSLEDNÉ UDÁLOSTI

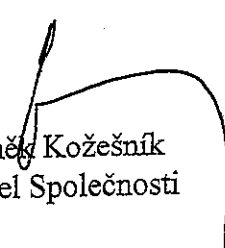
Po datu účetní závěrky nedošlo k žádným událostem, které by měly významný dopad na účetní závěrku k 31. prosinci 2004.

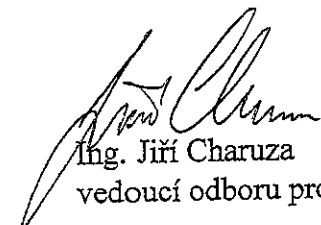
### Schválení účetní závěrky

Tato účetní závěrka byla představenstvem schválena k předložení valné hromadě a z pověření představenstva podepsána:

18. března 2005

  
Ing. Libor Zapletal  
předseda představenstva

  
Zdeněk Kožešník  
ředitel Společnosti

  
Ing. Jiří Charuza  
vedoucí odboru pro ekonomiku



# Zpráva

## o vztazích mezi propojenými osobami

podle § 66a odst. 9 zákona č. 513/1991 Sb.,  
obchodní zákoník v platném znění

za účetní období od 1. ledna 2004 do 31. prosince 2004

---

Obchodní jméno/Trade name:  
Tepelárna Liberec, a. s.  
Sídlo společnosti/Registered office:  
Liberec 4, tř. Dr. Milady Horákové 641/34a

IČ /Ident. number:  
62 24 16 72  
DIČ/Tax ident. number:  
192 -62241672

Krajský soud v Ústí nad Labem,  
obchodní rejstřík, oddíl B, vložka 653  
The District Court in Ústí nad Labem,  
Commercial Register, Section B, Inset 653



Představenstvo společnosti Teplárna Liberec, a. s. v souladu s ustanovením § 66a odst. 9 zákona č. 513/1991 Sb., obchodní zákoník v platném znění, zpracovalo tuto zprávu o vztazích mezi společnostmi Teplárna Liberec, a. s. se sídlem Liberec 4, tř. Dr. Milady Horákové 641/34a, PSČ 460 01, jako osobou ovládanou a společností National Fuel Gas Company, se sídlem 6363 Main Street, Williamsville, NY 14221, Spojené státy americké, jako osobou ovládající a ostatními osobami ovládanými stejnou ovládající osobou za účetní období od 1. ledna 2004 do 31. prosince 2004.

Ovládající osoba byla prostřednictvím společností Horizon Energy Development, Inc., se sídlem 6363 Main Street, Williamsville, NY 14221, Spojené státy americké, Horizon Energy Holdings, Inc., se sídlem 6363 Main Street, Williamsville, NY 14221, Spojené státy americké, Horizon Energy Development B.V., se sídlem Teleportboulevard 140, 1043EJ Amsterdam, Nizozemské království a United Energy, a. s. se sídlem Most - Komořany čp. 2, PSČ 434 03 v účetním období vlastníkem obchodního podílu představujícího 70 % základního kapitálu ovládané osoby a měla tomu odpovídající podíl na hlasovacích právech.

#### **I. Ovládaná osoba**

Obchodní firma **Teplárna Liberec, a. s.** se sídlem Liberec 4, tř. Dr. Milady Horákové 641/34a, PSČ 460 01, identifikační číslo 62241672, zapsaná v obchodním rejstříku Ústí n. L., oddíl B., vložka 653.

#### **II. Ovládající osoba**

Obchodní firma **National Fuel Gas Company**, se sídlem 6363 Main Street, Williamsville, NY 14221, Spojené státy americké.

#### **III. Ostatní osoby ovládané stejnou ovládající osobou**

Osobami ovládanými stejnou ovládající osobou, na nichž ovládající osoba vykonávala přímo nebo nepřímo rozhodující vliv, v hodnoceném období nebo jeho části byly:

- obchodní firma **Horizon Energy Development, Inc.**, se sídlem 6363 Main Street, Williamsville, NY 14221, Spojené státy americké;
- obchodní firma **Horizon Energy Holdings, Inc.**, se sídlem 6363 Main Street, Williamsville, NY 14221, Spojené státy americké;
- obchodní firma **Horizon Energy Development B.V.**, se sídlem Teleportboulevard 140, 1043EJ Amsterdam, Nizozemské království;

- obchodní firma **Horizon Energy Development, s. r. o.** se sídlem Praha 1, Maiselova 15, identifikační číslo 40612490, zapsaná v obchodním rejstříku vedeném Městským soudem v Praze, oddíl C, vložka 2064;
- obchodní firma **United Energy, a.s.** se sídlem Most - Komořany, Teplárenská 2, PSČ 434 03, identifikační číslo 46708197, zapsaná v obchodním rejstříku vedeném Krajským soudem v Ústí nad Labem, oddíl B, vložka 242;
- obchodní firma **ENOP, s. r. o.** se sídlem Most - Komořany, Teplárenská 2, PSČ 434 03, identifikační číslo 64650201, zapsaná v obchodním rejstříku vedeném Krajským soudem v Ústí nad Labem, oddíl C, vložka 10121;
- obchodní firma „**Lounské tepelné hospodářství spol. s r. o.**“ se sídlem Louny, ul. 17. listopadu 2580, PSČ 440 01, identifikační číslo 62243179, zapsaná v obchodním rejstříku vedeném Krajským soudem v Ústí nad Labem, oddíl C, vložka 8193;
- obchodní firma **Teplo Braňany, spol. s r. o.** se sídlem Braňany, Bílinská 76, PSČ 435 22, identifikační číslo 25031821, zapsaná v obchodním rejstříku vedeném Krajským soudem v Ústí nad Labem, oddíl C, vložka 13366, v období od 1. ledna 2004 do 15. června 2004.

#### **IV. Smlouvy uzavřené s propojenými osobami během posledního účetního období**

Během účetního období byly mezi ovládanou osobou a ovládající osobou a mezi ovládanou osobou a osobami ovládanými stejnou ovládající osobou uzavřeny následující smlouvy:

- (1) Dne 28. ledna 2004 byl uzavřen s United Energy, a. s. dodatek č. 8 smlouvy o nájmu věcí movitých a nemovitých z 27. prosince 2000. Předmětem dodatku byla změna souboru majetku věcí movitých a nemovitých, změna plánu oprav a údržby pronajatých věcí, změna splátkového kalendáře, změna rozsahu nutných revizí a změna ceny nájmu.
- (2) Dne 24. května 2004 byl uzavřen s United Energy, a. s. dodatek č. 9 ke smlouvě o nájmu věcí movitých a nemovitých z 27. prosince 2000. Předmětem dodatku byla změna plánu oprav a údržby pronajatých věcí.
- (3) Dne 5. října 2004 byla uzavřena s United Energy, a. s. smlouva o půjčce. Předmětem je poskytnutí peněžních prostředků na provozní potřeby Teplárně Liberec, a.s.

## V. Jiné právní úkony učiněné v zájmu propojených osob

Ve prospěch osoby ovládající nebo osob ovládaných stejnou ovládající osobou nebyly učiněny žádné právní úkony mimo rámec běžných právních úkonů uskutečňovaných v rámci výkonu jejích práv jako akcionáře ovládané osoby.

## VI. Ostatní opatření uskutečněná v zájmu nebo na popud propojených osob

Na základě výsledků společně organizovaných výběrových řízení, popř. rámcových smluv uzavřených některou z propojených osob, vstupovala ovládaná společnost do obchodních vztahů s třetími stranami a spolu s ostatními propojenými osobami tak v průběhu účetního období využívala výhod ze zhromadění v podobě slev na ceně za nákup zboží a služeb v následujících oblastech:

- a) pojištění společnosti
- b) služeb operátora sítě mobilních telefonů
- c) nákup topného oleje R2.

Mimo uvedené nebyla v průběhu účetního období v zájmu či na popud osoby ovládající nebo osob ovládaných stejnou ovládající osobou přijata či uskutečněna žádná opatření mimo rámec běžných opatření uskutečňovaných ovládanou osobou ve vztahu k ovládající osobě jako akcionáři ovládané osoby.

## VII. Plnění poskytnutá a přijatá ovládanou osobou

V účetním období byla ovládanou osobou poskytnuta ovládající osobě a osobám ovládaným stejnou ovládající osobou následující plnění s následujícím protiplněním (peněžní částky uváděny v tisících Kč):

Propojená osoba	Předmět plnění	Plnění	Protiplnění
United Energy, a. s.	nájem věcí movitých a nemovitých	67 214	pronajatý hmotný majetek
United Energy, a. s.	nákup služeb	12 260	poskytnuté služby
United Energy, a. s.	úroky z půjčky	97	poskytnutá půjčka
Horizon Energy Development, s. r. o.	nákup služeb	6 000	poskytnuté služby



### **VIII. Újmy vzniklé ovládané osobě a způsob jejich úhrady**

Ovládané osobě nevznikla z titulu uzavření výše uvedených smluv, jiných právních úkonů, ostatních opatření a poskytnutých plnění či přijatých protiplnění žádná újma.

### **IX. Důvěrnost informací**

Za důvěrné jsou v rámci holdingu považovány informace a skutečnosti, které jsou součástí obchodního tajemství ovládající, ovládané i dalších propojených osob a také ty informace, které byly za důvěrné jakoukoliv propojenou osobou označeny. Dále jsou to veškeré informace z obchodního styku, které by mohly být samy o sobě nebo v souvislosti s jinými informacemi nebo skutečnostmi k újmě jakékoliv z propojených osob.

Z důvodu, aby nemohlo dojít k újmě na straně ovládané osoby, s ohledem na ustanovení § 51 zákona č. 513/1991 Sb., obchodní zákoník v platném znění, neobsahuje tato zpráva informace tohoto charakteru.

### **X. Závěr**

Tato zpráva byla zpracována představenstvem ovládané osoby, společností Teplárna Liberec, a. s. a předložena dozorčí radě k prozkoumání a auditování, který bude provádět kontrolu účetní závěrky ve smyslu zvláštního zákona k ověření správnosti údajů. Vzhledem k tomu, že ovládaná osoba je povinna ze zákona zpracovávat výroční zprávu, bude tato zpráva k ní přiložena jako její součást.

Výroční zpráva bude uložena do sbírky listin vedené obchodním rejstříkem Krajského soudu v Ústí nad Labem.

V Liberci dne 9. března 2005

Za představenstvo ovládané osoby:

  
Ing. Libor Zapletal  
předseda představenstva

