

 **TEPLÁRNA  
LIBEREC**

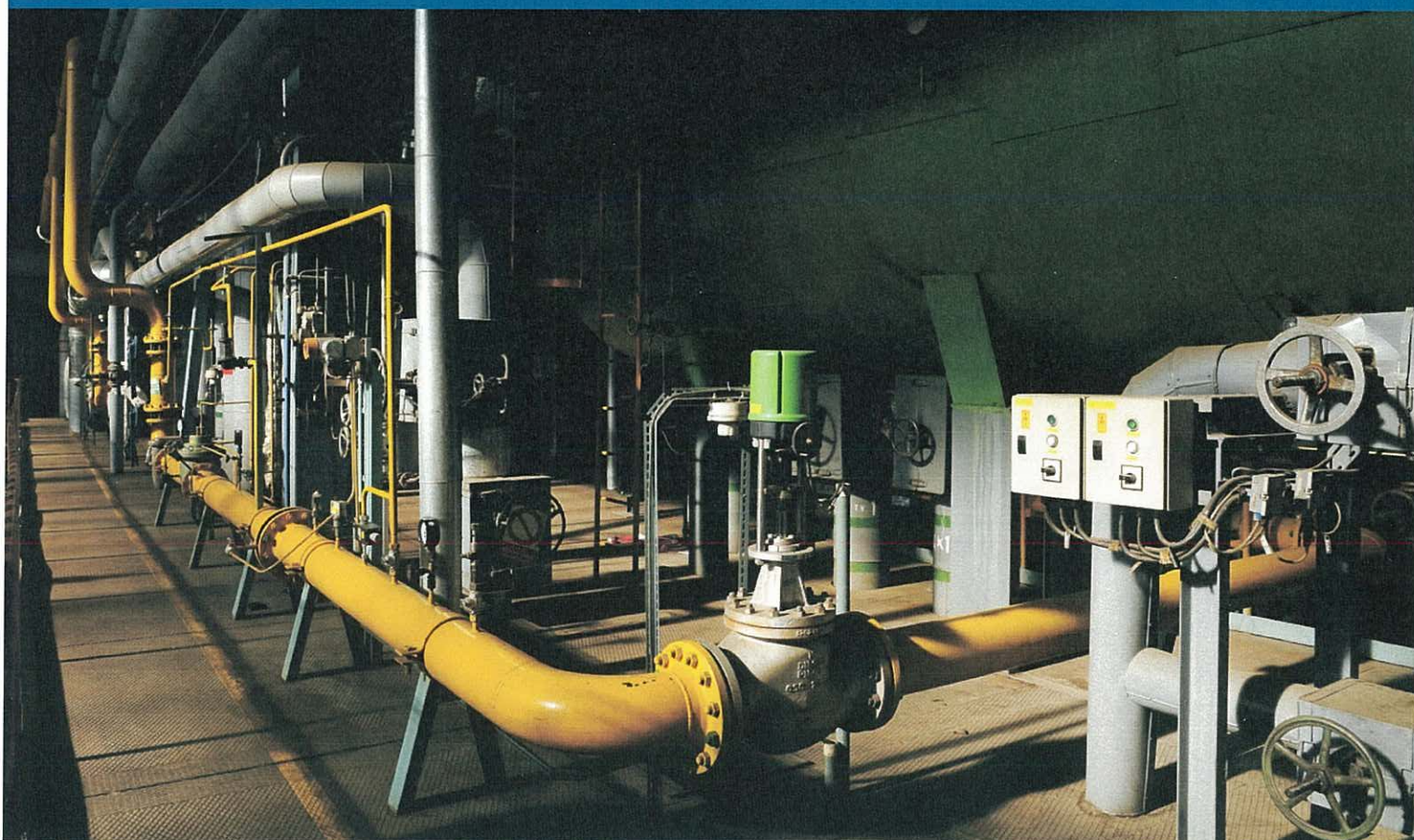
člen skupiny

 **MVV** · Energie · CZ

# VÝROČNÍ ZPRÁVA

## 2011

(1. 10. 2010 - 30. 9. 2011)





# OBSAH

1

ZÁKLADNÍ ÚDAJE O SPOLEČNOSTI

2

ÚVODNÍ SLOVO PŘEDSTAVENSTVA

3

STRUKTURA SPOLEČNOSTI

PŘEDSTAVENSTVO  
DOZORČÍ RADA  
STRUKTURA VLASTNÍKŮ  
VÝKONNÉ VEDENÍ SPOLEČNOSTI

4

ZPRÁVA PŘEDSTAVENSTVA

PODNIKATELSKÉ AKTIVITY SPOLEČNOSTI  
PŘEDPOKLÁDANÝ VÝVOJ ČINNOSTI

1

2

3

4

# ZÁKLADNÍ ÚDAJE O SPOLEČNOSTI

**Firma:** Teplárna Liberec, a. s.  
**Sídlo:** tř. Dr. M. Horákové 641/34a, Liberec 4  
**IČO:** 62241672  
**DiČ:** CZ 62241672  
**Datum vzniku:** 13. 2. 1995  
**Právní forma:** akciová společnost

Akciová společnost Teplárna Liberec byla založena zakladateli Severočeské teplárny, a. s. a Město Liberec. Společnost svoji činnost zahájila k 1. 3. 1995.

**Základním předmětem podnikání je:**

výroba, rozvod, nákup a prodej tepla a elektrické energie, prodej zemního plynu a činnosti s těmito aktivitami spojené.

Teplárna Liberec, a. s. pokračuje v dlouholeté tradici centralizovaného zásobování tepelnou energií (CZT) lokality Liberec. Společnost zásobuje tepelnou energií město Liberec a Vratislavice nad Nisou. Elektrickou energii a zemní plyn dodává Termizu - zařízení pro energetické využití odpadů, které bylo postaveno v těsné blízkosti a technologicky navazuje na technologii Teplárny. Elektrickou energii dále také prodává dalším odběratelům.



1

2

3

4

# ÚVODNÍ SLOVO PŘEDSTAVENSTVA

Vážené dámy, vážení pánové,  
stejně jako v minulých letech Vám předkládáme souhrnné informace o akciové společnosti Teplárna Liberec a o výsledku jejího hospodaření v hlavní podnikatelské činnosti – výrobě a rozvodu tepla a elektřiny.

Dovolte mi, abych Vás tímto na samém začátku výroční zprávy seznámil s rozhodujícími faktory, které významně ovlivnily výsledky naší společnosti ve fiskálním roce 2010/2011, tedy za období od 1. 10. 2010 do 30. 9. 2011. Akcionářská struktura společnosti Teplárna Liberec zůstala v tomto fiskálním roce nezměněna. Majoritním akcionářem tak zůstává společnost ENERGIE Holding a.s., druhým akcionářem je Statutární město Liberec.

V průběhu fiskálního roku 2010/2011 došlo k významné změně ve složení správních orgánů společnosti. V dozorčí radě vystřídal Ing. Petr Šourek dne 18. února 2011 Ing. Jiřího Kittnera. V představenstvu společnosti byli nahrazeni Mgr. Stanislav Cvrček a MUDr. Jaroslav Krutský dne 18. února 2011 Janou Kašparovou a Bc. Martinem Čáslavkou. Další změna ve složení představenstva společnosti Teplárna Liberec, a.s. proběhla 16. června 2011, kdy byli nahrazeni Bc. Martin Čáslavka a Ing. Bohumír Fíla novými členy představenstva Ing. Tomášem Hamplem a Ing. Vladimírem Pitínem.

Obchodní politika společnosti v hodnoceném období byla zaměřena především na upevnění vzájemných obchodních vztahů se všemi skupinami zákazníků. Teplárna Liberec, a.s. musela na konci roku 2010 reagovat na nárůst cen používaných paliv zvýšením cen pro koncové zákazníky v řádu 5 %.

Ve fiskálním roce 2010/2011 byl pro výrobu tepla používán stejně jako v předchozích letech palivový mix zemního plynu, těžkého topného oleje a nákupu tepla ze společnosti TERMIZO a.s. Základním palivem byl pro svoji momentální cenovou výhodnost stejně jako v předchozím roce zemní plyn. Významnou část prodaného tepla tvoří jeho nákup ze zařízení na energetické využívání odpadů. Dodávka tepla ze společnosti TERMIZO a.s. je také základním zdrojem tepla v letních měsících. Těžký topný olej byl pro výrobu tepla v tomto fiskálním období využíván pouze minimálně.

Teplárna Liberec, a.s. pokračovala v hledání technických potenciálů pro zlepšení provozu rozvodné sítě s cílem omezit ztráty v distribuci tepla. Významný vliv na ekonomiku provozu měla realizace projektu snížení tlaku v parovodu. Dodávku tepla ovlivnily kromě pokračujícího zateplování panelových sídlišť a dalších objektů, kam teplárna dodává energii, zejména vysoké venkovní teploty v jarních a podzimních měsících. Spolu s výrobou tepla vyráběla Teplárna Liberec, a.s. elektrickou energii. Protože i výroba elektrické energie byla ovlivněna klimatickými možnostmi, její výroba nedosáhla očekávané úrovně.

V oblasti investiční výstavby byly jednotlivé akce orientovány především na zvyšování efektivity při výrobě tepla na zdroji, snižování tepelných ztrát v rozvodech a na nová připojení. Mezi hlavní úkoly pro nejbližší období patří i nadále dlouhodobé zajištění spolehlivých dodávek tepla ze soustavy CZT Liberec a realizace takových opatření, která tento úkol pomohou naplňovat, jak v oblasti výroby, rozvodu a prodeje tepla, tak i v oblasti ochrany životního prostředí.

Společnost lze i nadále hodnotit jako zdravou a stabilní, protože se ve fiskálním roce 2010/2011 podařilo dosáhnout plánovaných ekonomických ukazatelů. Teplárna Liberec beze zbytku plnila své závazky vůči třetím osobám ve stanovených termínech v průběhu celého účetního období. Detailní hospodářské výsledky společnosti jsou pak uvedeny v dalších částech této výroční zprávy.

Tomáš Buzín, v.r.  
člen představenstva





1

2

3

4



# STRUKTURA SPOLEČNOSTI

## Struktura vlastníků

Základní kapitál společnosti:	290 000 000 Kč
Počet vydaných akcií:	100 ks
Jmenovitá hodnota akcie:	2 900 000 Kč
<b>Vlastníci:</b>	
ENERGIE Holding a.s.	70 ks, tj. 70 %
Město Liberec	30 ks, tj. 30 %

## Výkonné vedení společnosti

**Ing. Tomáš Balcar**  
řízení úseku speciálních projektů a koordinace  
v regionu

**Tomáš Buzín**  
řízení resortu financí a obchodu

**Ing. Vladimír Pitín**  
řízení resortu techniky a provozu

**Ing. Roman Petruch**  
vedoucí výroby

**Ing. Monika Bošková**  
vedoucí obchodního oddělení

**Ing. Pavel Jurica**  
vedoucí odboru pro ekonomiku

## Dozorčí rada

**Ing. Václav Hrach, Ph.D.**  
předseda dozorčí rady

**Ing. Petr Šourek**  
člen dozorčí rady  
(od 18. února 2011)

**Martina Bartoňová**  
členka dozorčí rady

**Ing. Jiří Kittner**  
člen dozorčí rady  
(od 18. února 2011)

## Představenstvo společnosti

**Ing. Libor Žížala**  
předseda představenstva

**Ing. Tomáš Balcar**  
místopředseda představenstva

**Tomáš Buzín**  
člen představenstva

**Ing. Vladimír Pitín**  
člen představenstva  
(od 16. června 2011)

**Ing. Tomáš Hampel**  
člen představenstva  
(od 16. června 2011)

**Jana Kašparová**  
člen představenstva  
(od 18. února 2011)

**MUDr. Jaroslav Krutský**  
člen představenstva  
(do 18. února 2011)

**Mgr. Stanislav Cvrček**  
člen představenstva  
(do 18. února 2011)

**Ing. Bohumír Fíla**  
člen představenstva  
(do 16. června 2011)

**Bc. Martin Čáslavka**  
člen představenstva  
(od 18. února 2011 do 16. června 2011)



1

2

3

4

# ZPRÁVA PŘEDSTAVENSTVA

## PODNIKATELSKÉ AKTIVITY SPOLEČNOSTI

Hlavní podnikatelskou aktivitou Teplárny Liberec, a.s. ve fiskálním roce 2010/2011 byla stejně jako v předchozích letech především výroba a rozvod tepelné energie, v menším rozsahu výroba elektrické energie.

V období fiskálního roku 2010/2011 skončila společnost se ziskovým hospodářským výsledkem ve výši 19 773 tis. Kč po zdanění (25 545 tis. Kč před zdaněním).

Hlavní vliv na výsledek hospodaření měly následující skutečnosti:

- Snížení ztrát v parovodech v důsledku úspěšného projektu snížení tlaku v síti.
- Mírné snížení objemu dodávek tepla v porovnání s předchozím rokem.
- Nadprůměrné teploty v přechodových obdobích topné sezóny.
- Nižší objem vyrobené elektřiny.
- Snižování režijních nákladů.

V obchodních vztazích se i v roce 2010/2011 dařilo udržet dosavadní strukturu a množství odběratelů tepla, zároveň byla realizována nová připojení v nově vznikajících obchodních centrech. Dodávky tepla byly v tomto fiskálním roce o 8,5 % nižší než v roce předcházejícím, a to především kvůli nadprůměrným teplotám v dubnu a září. S účinností od 1. ledna 2011 došlo ke zhruba pětiprocentnímu navýšení ceny tepla v důsledku stoupajících cen zemního plynu. Současně společnost nakupovala a dále dodávala teplo vyrobené společností Termizo, a.s. spalováním komunálního odpadu.

V oblasti investiční výstavby společnost investovala celkem 8,864 mil. Kč. Jednotlivé akce investiční výstavby byly zaměřeny především na:

- rekonstrukce zdroje
- nová připojení
- rekonstrukce stávajících sítí

Hlavním cílem investiční výstavby bylo stejně jako v předchozích letech zlepšení efektivity dodávek tepla a snižování tepelných ztrát v rozvodné síti. V návaznosti na změnu zákona se neinstalovala poměrová měřidla teplé vody, která tvořila velkou část investičního plánu.

V pracovněprávní oblasti se společnost řídí platnými právními předpisy, vnitřními předpisy společnosti a kolektivní smlouvou, uzavřenou mezi zaměstnavatelem a odborovou organizací. Vzhledem k racionalizaci jednotlivých pracovních činností a přesunu údržby na společnost MVV enservis, a.s. došlo v průběhu fiskálního roku 2010/2011 ke snížení stavu zaměstnanců společnosti o 14,3 %. Pro zaměstnance jsou zajišťována školení dle jejich profesí a potřeb společnosti, v zákonných lhůtách a v návaznosti na změny zákonů a právních předpisů.

Teplárna Liberec, a. s. plnila zákonné limity emisí a veškeré zákonné povinnosti vztahující se k ochraně životního prostředí.

Teplárna Liberec, a. s. neměla žádné aktivity v oblasti výzkumu a vývoje.

Teplárna Liberec, a. s. nemá organizační složku podniku v zahraničí.

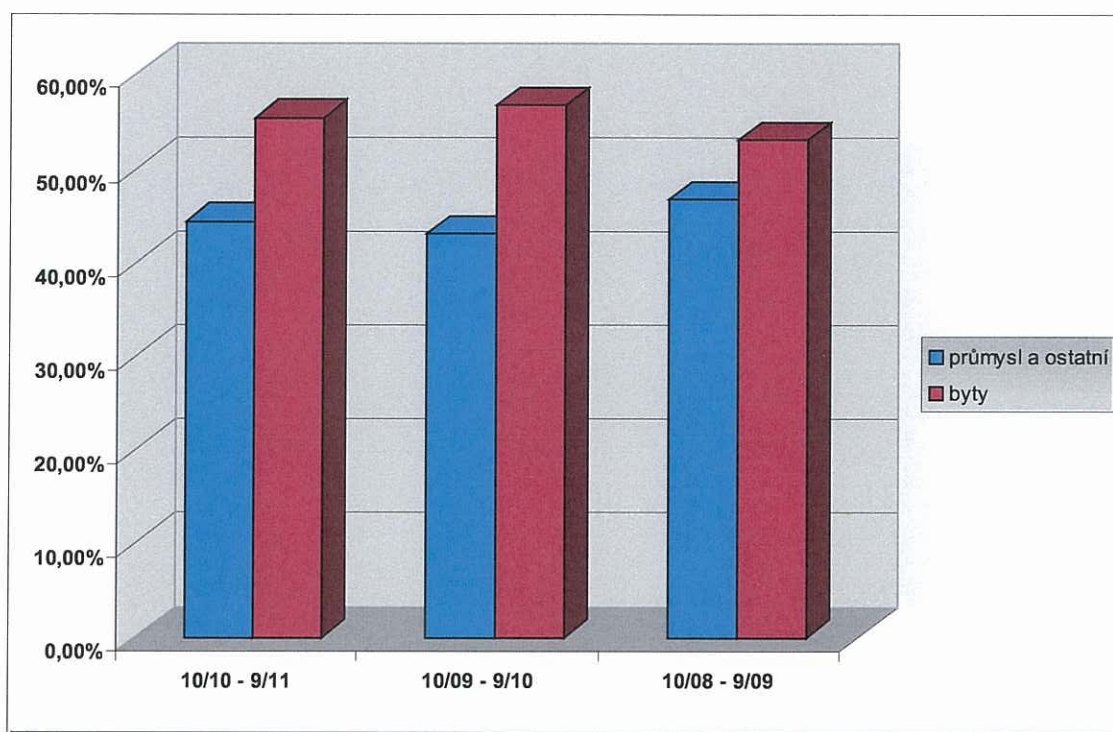
Teplárna Liberec, a. s. nemá žádná úvěrová a cenová rizika. Nečerpá žádné úvěry a půjčky. Ceny prodáváného tepla jsou průběžně měněny v závislosti na cenách paliv a v souladu s pravidly cenové regulace. Společnost řídí likvidní rizika, pravidelně sleduje a vyhodnocuje pohledávky, úhrady dodávek tepla zákazníci hradí částečně v předstihu formou záloh. Vzhledem k charakteru připojení a dodávek tepla a elektrické energie je likvidní riziko minimální.

Společnost nemá žádné vlastní akcie, zatímní listy a neobchoduje s akciemi, zatímními listy či obchodními podíly ovládající osoby.



## STRUKTURA ROČNÍCH DODÁVEK TEPLA

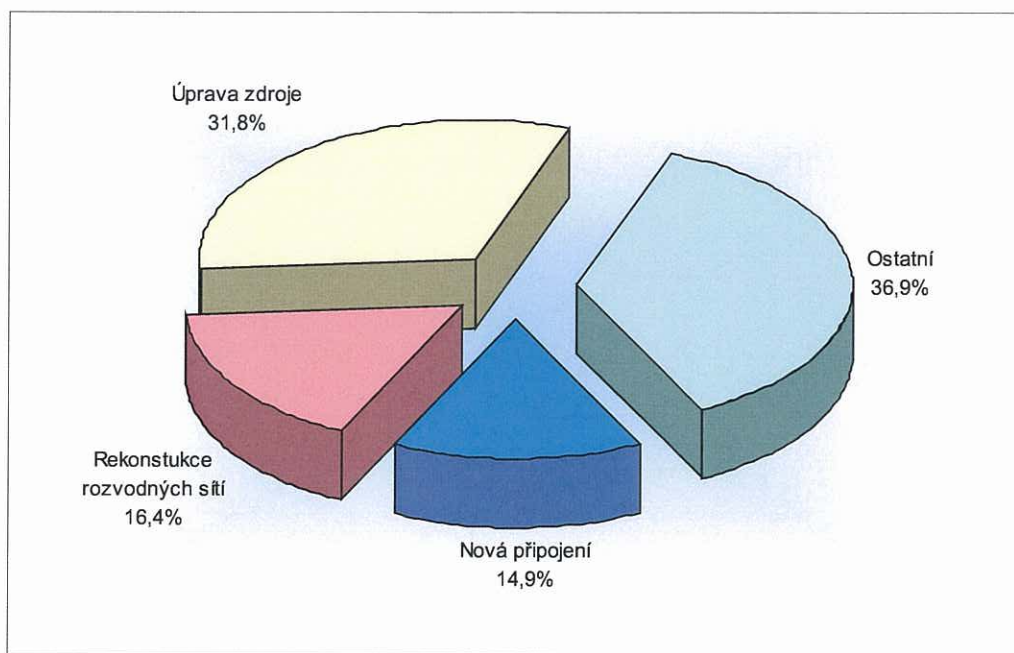
Struktura odběrů tepla	10/10 - 9/11		10/09 - 9/10		10/08 - 9/09	
	TJ	%	TJ	%	TJ	%
průmysl a ostatní	417	44,50	442	43,16	486	46,89
byty	520	55,50	582	56,84	551	53,11
<b>celkem</b>	<b>937</b>	<b>100</b>	<b>1 024</b>	<b>100</b>	<b>1 037</b>	<b>100</b>



## VYHODNOCENÍ MNOŽSTVÍ EMISÍ

	10/10 - 9/11	10/09 - 9/10	10/08 - 9/09
	(v t)		
SO <sub>2</sub>	52,5	249,8	446,7
NO <sub>x</sub>	51,3	109,4	130,1
CO	2,5	8	7,7
Suma org. C	1,5	7	7,8
tuhé emise	2,1	6,8	10,9

## INVESTIČNÍ ČINNOST



Ve fiskálním roce 2010/2011 realizovala Teplárna Liberec, a.s. investiční činnost v celkovém objemu 8,864 mil. Kč. Investice byly zaměřeny zejména na rekonstrukci a modernizaci zdroje, rozvodných sítí a zajištění připojení nových odběratelů.

## PERSONÁLNÍ POLITIKA

K 30. 9. 2011 bylo v Teplárně Liberec, a.s. zaměstnáno 90 zaměstnanců. Z toho 49 zaměstnanců v kategorii „dělník“ a 41 zaměstnanců v kategorii „technicko-administrativní“.

### VÝVOJ POČTU ZAMĚSTNANCŮ

10/2010 - 9/2011	10/2009 - 9/2010	10/2008 - 9/2009
90	105	108

### VĚKOVÁ STRUKTURA ZAMĚSTNANCŮ

věk	10/2010 - 9/2011	10/2009 - 9/2010	10/2008 - 9/2009
do 25	3	2	1
26 - 35 let	7	5	8
36 - 45 let	21	27	28
46 - 55 let	31	37	38
56 a více	28	34	33



## VZDĚLANOSTNÍ STRUKTURA ZAMĚSTNANCŮ

dosažené vzdělání	10/2010 - 9/2011	10/2009 - 9/2010	10/2008 - 9/2009
základní	2	3	3
vyučen	25	33	33
SO	1	1	2
ÚS	51	56	58
VŠ	11	12	11

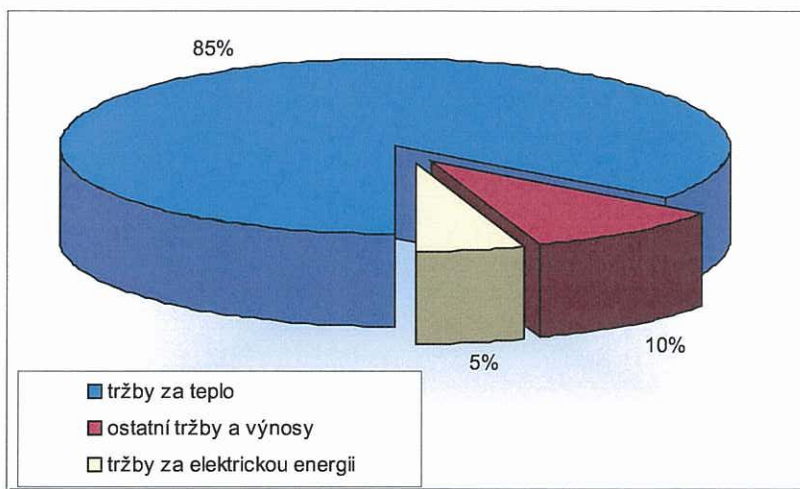
## VÝSLEDEK HOSPODAŘENÍ SPOLEČNOSTI

Ve výnosech a nákladech není pro srovnatelnost zahrnuta vlastní spotřeba emisních povolenek (společnost spotřebovala pouze povolenky přidělené, nikoliv nakoupené).

	10/10 - 9/11	10/09 - 9/10	10/08 - 9/09
	(tis. Kč)		
tržby a výnosy	644 589	662 385	805 473
náklady bez daně z příjmu	619 044	647 637	811 904
hospodářský výsledek před zdaněním	25 545	14 748	-6 432
daň z příjmů	5 772	3 808	-1 637
hospodářský výsledek po zdanění	<b>19 773</b>	<b>10 940</b>	<b>-4 794</b>

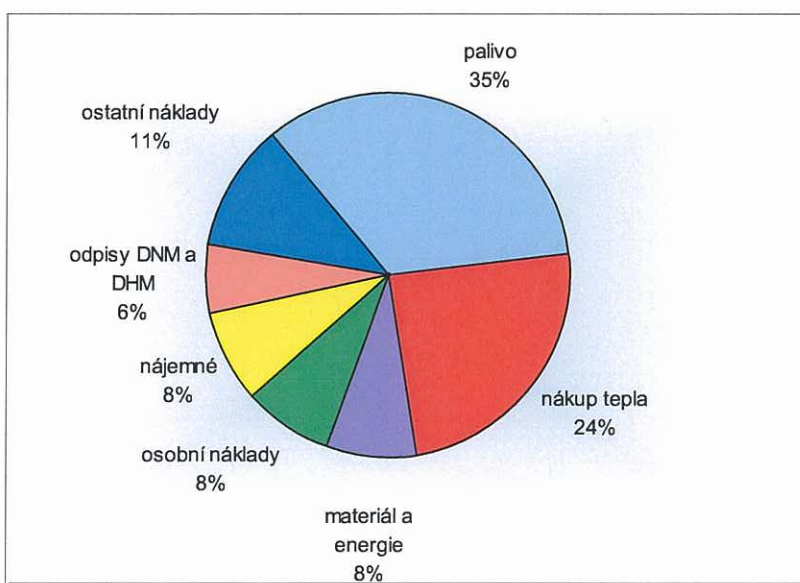
## STRUKTURA VÝNOSŮ SPOLEČNOSTI

	10/10 - 9/11	10/10 - 9/11	10/09 - 9/10	10/09 - 9/10	10/08 - 9/09	10/08 - 9/09
	(tis. Kč)	(%)	(tis. Kč)	(%)	(tis. Kč)	(%)
tržby za teplo	533 727	85,1	541 355	84,3	575 654	76,1
tržby za elektrickou energii	33 359	5,3	37 451	5,8	68 102	9,1
tržby z prodeje emisních povolenek	13 761	2,2	14 601	2,3	55 152	7,3
ostatní tržby a výnosy	46 494	7,4	48 444	7,5	57 724	7,6
<b>tržby a výnosy bez spotřeby povolenek celkem</b>	<b>627 341</b>	<b>100</b>	<b>641 851</b>	<b>100</b>	<b>756 632</b>	<b>100</b>



## STRUKTURA NÁKLADŮ SPOLEČNOSTI

	10/10 - 9/11	10/10 - 9/11	10/09 - 9/10	10/09 - 9/10	10/08 - 9/09	10/08 - 9/09
	(tis. Kč)	(%)	(tis. Kč)	(%)	(tis. Kč)	(%)
palivo	205 085	34,6	238 685	38,5	265 081	34,7
nákup tepla	140 495	23,7	154 009	24,8	156 745	20,5
materiál a energie	49 075	8,3	46 658	7,5	47 191	6,2
osobní náklady	45 497	7,7	49 467	8,0	50 779	6,7
nájemné	49 919	8,4	50 904	8,2	51 512	6,8
odpisy DNM a DHM	36 515	6,2	42 757	6,9	40 407	5,3
ostatní náklady	66 810	11,3	38 064	6,1	151 348	19,8
<b>náklady bez dane z příjmu a účtování povolenek celkem</b>	<b>593 398</b>	<b>100</b>	<b>620 545</b>	<b>100</b>	<b>763 063</b>	<b>100</b>





**VYBRANÉ ÚDAJE Z ROZVAHY SPOLEČNOSTI**

		10/10 - 9/11	10/09 - 9/10	10/08 - 9/09
		(tis. Kč)		
<b>A K T I V A</b>				
	<b>AKTIVA CELKEM</b>	<b>474 494</b>	<b>440 051</b>	<b>555 344</b>
A.	Pohledávky za upsaný vlastní kapitál	0	0	0
B.	Dlouhodobý majetek	331 277	345 442	368 559
B.I.	Dlouhodobý nehmotný majetek	46 032	26 659	17 300
B.II.	Dlouhodobý hmotný majetek	285 245	318 783	351 259
C.	Oběžná aktiva	142 528	94 449	186 654
C.I.	Zásoby	4 366	5 554	6 385
C.III.	Krátkodobé pohledávky	54 482	52 082	36 262
C.IV.	Krátkodobý finanční majetek	83 680	36 812	144 007
D.	Časové rozlišení	689	160	131

		10/10 - 9/11	10/09 - 9/10	10/08 - 9/09
		(tis. Kč)		
<b>P A S I V A</b>				
	<b>PASIVA CELKEM</b>	<b>474 494</b>	<b>440 051</b>	<b>555 344</b>
A.	Vlastní kapitál	322 761	302 988	394 346
A.I.	Základní kapitál	290 000	290 000	500 000
A.III.	Rezervní fond a ostatní fondy ze zisku	2 326	1 780	1 780
A.IV.	Výsledek hospodaření minulých let	10 662	268	-102 639
A.V.	Výsledek hospodaření běžného účetního roku	19 773	10 940	-4 795
B.	Cizí zdroje	151 256	136 489	160 750
B.I.	Rezervy	42 149	32 646	59 574
B.II.	Dlouhodobé závazky	5 250	7 063	3 393
B.III.	Krátkodobé závazky	103 857	96 780	97 783
C.	Časové rozlišení	477	574	248

		10/10 - 9/11	10/09 - 9/10	10/08 - 9/09
		(tis. Kč)		
	stav peněžních prostředků a peněžních ekvivalentů na začátku období	36 813	144 007	78 848
A***	čistý peněžní tok z provozní činnosti	42 195	-6 089	41 380
B***	čistý peněžní tok z investiční činnosti	4 672	1 193	23 791
C***	čisté peněžní toky z finanční činnosti	0	-102 298	-12
F	čisté zvýšení, resp. snížení peněžních prostředků	46 867	-107 194	65 159
R.	stav peněžních prostředků a peněžních ekvivalentů na konci období	83 680	36 813	144 007

## VYBRANÉ POMĚROVÉ UKAZATELE

	10/10 - 9/11	10/09 - 9/10	10/08 - 9/09
míra odepsanosti dlouhodobého majetku (%)	65,00	60,55	58,46
podíl dlouhodobého majetku na aktivech (%)	69,82	78,50	66,37
podíl vlastních zdrojů na aktivech (%)	68,02	68,85	71,01
podíl dlouhodobého cizího kapitálu (%)	1,11	1,61	0,61
celková zadluženost (%)	31,88	31,02	28,95
běžná (celková) likvidita (%)	1,37	0,98	1,91

Poznámka: Dlouhodobý majetek použitý v propočtu poměrových ukazatelů je z důvodu meziroční srovnatelnosti uveden bez emisních povolenek.

## VÝZNAMNÉ SKUTEČNOSTI, KTERÉ NASTALY AŽ PO ROZVAHOVÉM DNI

Po rozvahovém dni nenastaly žádné významné skutečnosti, které by ovlivnily výsledek hospodaření společnosti.

## PŘEDPOKLÁDANÝ VÝVOJ ČINNOSTI

Ve fiskálním roce 2011/2012 společnost plánuje dodat odběratelům 929 tis. GJ tepelné energie především z vlastní výroby a v menší míře z nákupu od společnosti Termizo a.s. a zároveň dodat 16 tis. MWh elektrické energie především z vlastní výroby a v menší míře z nákupu zejména od společnosti Termizo a.s. Cílem společnosti je poskytovat ve fiskálním roce 2011/2012 zákazníkům dlouhodobě stabilní služby v oblasti dodávky tepla, elektrické energie a dalších činností. V oblasti investiční činnosti se společnost plánuje soustředit především na akce spojené s rekonstrukcí výměňkových stanic, tepelných rozvodů a nových připojení. Společnost tak chce i nadále vytvářet podmínky pro udržení pozice a postavení systému CZT v rámci města.

Ing. Tomáš Balcar, v.r.  
místopředseda představenstva

Tomáš Buzín, v.r.  
člen představenstva





# TEPLÁRNA LIBEREC

Teplárna Liberec, a. s.  
tř. Dr. Milady Horákové 641/34a  
460 01 Liberec 4  
IČ: 62241672  
DIČ: CZ62241672  
e-mail: [tlib@tlib.mvv.cz](mailto:tlib@tlib.mvv.cz)  
tel.: 485 386 111  
fax: 482 710 441  
<http://www.tlib.mvv.cz>



## Zpráva dozorčí rady společnosti Teplárna Liberec, a. s. o výsledcích kontrolní činnosti dozorčí rady ve fiskálním roce 2010/2011

Vážení akcionáři,

ve fiskálním roce 2010/2011 se uskutečnily celkem čtyři řádná zasedání dozorčí rady. Dozorčí rada společnosti dohlížela v souladu s příslušnými ustanoveními obchodního zákoníku a stanovami společnosti na výkon působnosti představenstva a uskutečňování podnikatelské činnosti společnosti. Dozorčí rada průběžně sledovala a projednávala hospodářské výsledky společnosti a stav jejího majetku. Na všech svých rozhodnutích ve fiskálním roce 2010/2011 se dozorčí rada usnesla jednomyslně. Dozorčí rada konstatuje, že jí byly představenstvem a vedením společnosti v průběhu celého uplynulého fiskálního roku poskytovány všechny podklady vyžádané pro činnost dozorčí rady. Na každém zasedání dozorčí rady se projednávání vybraných bodů programu zúčastnili přizvaní členové představenstva společnosti nebo zástupci vedení společnosti. Na základě těchto skutečností dozorčí rada konstatuje, že podnikatelská činnost společnosti Teplárna Liberec, a.s. byla uskutečňována řádně.

Dozorčí rada při své kontrolní činnosti ve fiskálním roce 2010/2011 neshledala žádné věcné ani formální nedostatky ve výkonu působnosti představenstva společnosti.

### Stanovisko k řádné účetní závěrce

Dozorčí rada přezkoumala řádnou účetní závěrku za účetní období 2010/2011 (od 1.10.2010 do 30.9.2011). Dozorčí rada tento dokument projednala na svém zasedání dne 15. 12. 2011. Dozorčí rada se dále v rámci tohoto zasedání seznámila se zprávou auditora PricewaterhouseCoopers Audit, s.r.o.. Vzhledem k výroku auditora, že účetní závěrka podává věrný a poctivý obraz finanční pozice společnosti k 30.září 2011, jejího hospodaření a peněžních toků za rok končící 30.září 2011 v souladu s českými účetními předpisy, doporučuje dozorčí rada valné hromadě schválit účetní závěrku za hospodářský rok 2010/2011.

### Stanovisko ke zprávě o vztazích mezi propojenými osobami a k Výroční zprávě

Dozorčí rada přezkoumala Zprávu o vztazích mezi propojenými osobami a Výroční zprávu za účetní období 2010/2011 (od 1. 10. 2010 do 30. 9. 2011), vzala obě zprávy na vědomí a nemá k nim výhrady.

Tato Zpráva dozorčí rady byla projednána a schválena na zasedání dozorčí rady dne 20. 3. 2012.



Ing. Václav Hrach, Ph.D.  
předseda dozorčí rady





## **Zpráva nezávislého auditora**

### **akcionářům společnosti Teplárna Liberec, a.s.**

Ověřili jsme účetní závěrku společnosti Teplárna Liberec, a.s. , identifikační číslo 62241672, se sídlem tř. Dr. Milady Horákové 641/34a, Liberec 4 (dále „Společnost“) za období 12 měsíců končící 30. září 2011 uvedenou ve výroční zprávě v příloze 1, ke které jsme dne 26. října 2011 vydali výrok.

### **Zpráva o výroční zprávě**

Ověřili jsme soulad ostatních informací obsažených ve výroční zprávě Společnosti za období 12 měsíců končící 30. září 2011 s výše uvedenou účetní závěrkou. Za správnost výroční zprávy odpovídá statutární orgán Společnosti. Naším úkolem je vydat na základě provedeného ověření výrok o souladu výroční zprávy s účetní závěrkou.

### **Úloha auditora**

Ověření jsme provedli v souladu s Mezinárodními standardy auditu a související aplikační doložkou Komory auditorů České republiky. V souladu s těmito předpisy jsme povinni naplánovat a provést ověření tak, abychom získali přiměřenou jistotu, že ostatní informace obsažené ve výroční zprávě, které popisují skutečnosti, jež jsou též předmětem zobrazení v účetní závěrce, jsou ve všech významných ohledech v souladu s příslušnou účetní závěrkou. Jsme přesvědčeni, že provedené ověření poskytuje přiměřený podklad pro vyjádření našeho výroku.

### **Výrok**

Podle našeho názoru jsou ostatní informace uvedené ve výroční zprávě Společnosti za období 12 měsíců končící 30. září 2011 ve všech významných ohledech v souladu s výše uvedenou účetní závěrkou.

---

*PricewaterhouseCoopers Audit, s.r.o., Kateřinská 40/466, 120 00 Praha 2, Česká republika  
T: +420 251 151 111, F: +420 251 156 111, [www.pwc.com/cz](http://www.pwc.com/cz)*

PricewaterhouseCoopers Audit, s.r.o., se sídlem Kateřinská 40/466, 120 00 Praha 2, IČ: 40765521, zapsaná v obchodním rejstříku vedeném Městským soudem v Praze, oddíl C, vložka 3637 a v seznamu auditorů společnosti u Komory auditorů České republiky pod oprávněním číslo 021.

© 2012 PricewaterhouseCoopers Audit, s.r.o. Všechna práva vyhrazena. "PwC" je značka, pod níž členské společnosti PricewaterhouseCoopers International Limited (PwCIL) podnikají a poskytují své služby. Společně tvoří světovou síť společností PwC. Každá společnost je samostatným právním subjektem a jednotlivé společnosti nezastupují síť PwCIL ani žádnou jinou členskou společnost. PwCIL neposkytuje žádné služby klientům. PwCIL neodpovídá za jednání či opomenutí jednotlivých společností sítě PwC, ani nemůže kontrolovat výkon jejich profesionální činnosti či je jakýmkoli způsobem ovlivňovat.



**Akcionářům společnosti Teplárna Liberec, a. s.**  
**Zpráva nezávislého auditora**

### **Zpráva o ověření zprávy o vztazích**

Dále jsme provedli prověrku příložené zprávy o vztazích mezi Společností a její ovládající osobou a mezi Společností a ostatními osobami ovládanými stejnou ovládající osobou za období 12 měsíců končící 30. září 2011 (dále „Zpráva“). Za úplnost a správnost Zprávy odpovídá statutární orgán Společnosti. Naší úlohou je vydat na základě provedené prověrky stanovisko k této Zprávě.

#### *Rozsah ověření*

Ověření jsme provedli v souladu s Auditorským standardem č. 56 Komory auditorů České republiky. V souladu s tímto standardem jsme povinni naplánovat a provést prověrku s cílem získat omezenou jistotu, že Zpráva neobsahuje významné věcné nesprávnosti. Prověrka je omezena především na dotazování zaměstnanců Společnosti, na analytické postupy a výběrovým způsobem provedené prověření věcné správnosti údajů. Proto prověrka poskytuje nižší stupeň jistoty než audit. Audit jsme neprováděli, a proto nevyjadřujeme výrok auditora.

#### *Závěr*

Na základě naší prověrky jsme nezjistili žádné významné věcné nesprávnosti v údajích uvedených ve Zprávě sestavené v souladu s požadavky §66a obchodního zákoníku.

22. března 2012

  
PricewaterhouseCoopers Audit, s.r.o.  
zastoupená partnerem

  
Ing. Petr Kříž  
statutární auditor, oprávnění č. 1140



## ***Příloha 1***

### ***Zpráva nezávislého auditora a účetní závěrka***

# ÚČETNÍ ZÁVĚRKA

za období od 1.10.2010 do 30.9.2011

**Teplárna Liberec, a.s.**

Datum sestavení : 26. října 2011

Statutární orgán : Ing. Tomáš Balcar

Tomáš Buzín





## Zpráva nezávislého auditora

### akcionářům společnosti Teplárna Liberec, a.s.

Ověřili jsme přiloženou účetní závěrku společnosti Teplárna Liberec, a.s., identifikační číslo 62241672, se sídlem tř. Dr. Milady Horákové 641/34a, Liberec 4 (dále „Společnost“), tj. rozvahu k 30. září 2011, výkaz zisku a ztráty, přehled o změnách vlastního kapitálu a přehled o peněžních tocích za rok končící 30. září 2011 a přílohu, včetně popisu podstatných účetních pravidel (dále „účetní závěrka“).

### *Odpovědnost statutárního orgánu Společnosti za účetní závěrku*

Statutární orgán Společnosti odpovídá za sestavení účetní závěrky podávající věrný a poctivý obraz v souladu s českými účetními předpisy a za takové vnitřní kontroly, které považuje za nezbytné pro sestavení účetní závěrky tak, aby neobsahovala významné nesprávnosti způsobené podvodem nebo chybou.

### *Úloha auditora*

Naší úlohou je vydat na základě provedení auditu výrok k této účetní závěrce. Audit jsme provedli v souladu se zákonem o auditorech platným v České republice, Mezinárodními standardy auditu a souvisejícími aplikačními doložkami Komory auditorů České republiky. V souladu s těmito předpisy jsme povinni dodržovat etické požadavky a naplánovat a provést audit tak, abychom získali přiměřenou jistotu, že účetní závěrka neobsahuje významné nesprávnosti.

Audit zahrnuje provedení auditorských postupů, jejichž cílem je získat důkazní informace o částkách a informacích uvedených v účetní závěrce. Výběr auditorských postupů závisí na úsudku auditora, včetně posouzení rizika významné nesprávnosti údajů uvedených v účetní závěrce způsobené podvodem nebo chybou. Při posuzování těchto rizik auditor zohledňuje vnitřní kontroly relevantní pro sestavení účetní závěrky podávající věrný a poctivý obraz. Cílem tohoto posouzení je navrhnout vhodné auditorské postupy, nikoli vyjádřit se k účinnosti vnitřních kontrol. Audit též zahrnuje posouzení vhodnosti použitých účetních pravidel, přiměřenosti účetních odhadů provedených vedením i posouzení celkové prezentace účetní závěrky.

---

*PricewaterhouseCoopers Audit, s.r.o., Kateřinská 40/466, 120 00 Praha 2, Česká republika  
T: +420 251 151 111, F: +420 251 156 111, [www.pwc.com/cz](http://www.pwc.com/cz)*

PricewaterhouseCoopers Audit, s.r.o., se sídlem Kateřinská 40/466, 120 00 Praha 2, IČ: 40765521, zapsaná v obchodním rejstříku vedeném Městským soudem v Praze, oddíl C, vložka 3637 a v seznamu auditorských společností u Komory auditorů České republiky pod oprávněním číslo 021.

(c) 2011 PricewaterhouseCoopers Audit, s.r.o. Všechna práva vyhrazena. "PwC" je značka, pod níž členské společnosti PricewaterhouseCoopers International Limited (PwCIL) podnikají a poskytují své služby. Společně tvoří světovou síť společností PwC. Každá společnost je samostatným právním subjektem a jednotlivé společnosti nezastupují síť PwCIL ani žádnou jinou členskou společnost. PwCIL neposkytuje žádné služby klientům. PwCIL neodpovídá za jednání či opomenutí jednotlivých společností sítě PwC, ani nemůže kontrolovat výkon jejich profesionální činnosti či je jakýmkoli způsobem ovlivňovat.



**Akcionáři společnosti Teplárna Liberec, a.s.  
Zpráva nezávislého auditora**

*Úloha auditora (pokračování)*

Jsme přesvědčeni, že získané důkazní informace poskytují dostatečný a vhodný základ pro vyjádření našeho výroku.

*Výrok*

Podle našeho názoru účetní závěrka podává věrný a poctivý obraz finanční pozice Společnosti k 30. září 2011, jejího hospodaření a peněžních toků za rok končící 30. září 2011 v souladu s českými účetními předpisy.

26. října 2011

A handwritten signature in cursive script, appearing to read 'PricewaterhouseCoopers Audit, s.r.o.'.

PricewaterhouseCoopers Audit, s.r.o.  
zastoupená partnerem

A handwritten signature in cursive script, appearing to read 'Ing. Petr Kříž'.

Ing. Petr Kříž  
statutární auditor, oprávnění č. 1140



Firma: Teplárna Liberec, a.s.

Identifikační číslo: 62241672

Právní forma: Akciová společnost

Předmět podnikání: Výroba, rozvod a prodej tepla a elektrické energie a činnosti s tím spojené

Rozvahový den: 30. září 2011

Datum sestavení účetní závěrky: 26. října 2011

## ROZVAHA

(v celých tisících Kč)

Označení a	AKTIVA b	30.09.2011			30.09.2010
		Brutto 1	Korekce 2	Netto 3	Netto 4
	<b>AKTIVA CELKEM</b>	<b>1 011 966</b>	<b>- 537 472</b>	<b>474 494</b>	<b>440 051</b>
<b>B.</b>	<b>Dlouhodobý majetek</b>	<b>862 563</b>	<b>- 531 286</b>	<b>331 277</b>	<b>345 442</b>
<b>B. I.</b>	<b>Dlouhodobý nehmotný majetek</b>	<b>53 844</b>	<b>- 7 812</b>	<b>46 032</b>	<b>26 659</b>
B. I. 1.	Software	7 244	- 6 836	408	259
2.	Ocenitelná práva	1 371	- 976	395	0
3.	Jiný dlouhodobý nehmotný majetek	45 229	0	45 229	26 400
<b>B. II.</b>	<b>Dlouhodobý hmotný majetek</b>	<b>808 719</b>	<b>- 523 474</b>	<b>285 245</b>	<b>318 783</b>
B. II. 1.	Pozemky	6 533	0	6 533	6 533
2.	Stavby	279 490	- 105 080	174 410	183 034
3.	Samostatné movité věci a soubory movitých věcí	515 294	- 417 259	98 035	115 205
4.	Nedokončený dlouhodobý hmotný majetek	7 402	- 1 135	6 267	14 011
<b>C.</b>	<b>Oběžná aktiva</b>	<b>148 714</b>	<b>- 6 186</b>	<b>142 528</b>	<b>94 449</b>
<b>C. I.</b>	<b>Zásoby</b>	<b>6 622</b>	<b>- 2 256</b>	<b>4 366</b>	<b>5 554</b>
C. I. 1.	Materiál	6 622	- 2 256	4 366	5 554
<b>C. III.</b>	<b>Krátkodobé pohledávky</b>	<b>58 412</b>	<b>- 3 930</b>	<b>54 482</b>	<b>52 082</b>
C. III. 1.	Pohledávky z obchodních vztahů	6 194	- 3 930	2 264	1 354
2.	Stát - daňové pohledávky	9 819	0	9 819	6 104
3.	Krátkodobé poskytnuté zálohy	9 236	0	9 236	8 916
4.	Dohadné účty aktivní	33 049	0	33 049	35 670
5.	Jiné pohledávky	114	0	114	38
<b>C. IV.</b>	<b>Krátkodobý finanční majetek</b>	<b>83 680</b>	<b>0</b>	<b>83 680</b>	<b>36 813</b>
C. IV. 1.	Peníze	65	0	65	52
2.	Účty v bankách	83 615	0	83 615	36 761
<b>D. I.</b>	<b>Časové rozlišení</b>	<b>689</b>	<b>0</b>	<b>689</b>	<b>160</b>
D. I. 1.	Náklady příštích období	689	0	689	160



Označení a	PASIVA b	30.09.2011	30.09.2010
		6	7
	<b>PASIVA CELKEM</b>	<b>474 494</b>	<b>440 051</b>
<b>A.</b>	<b>Vlastní kapitál</b>	<b>322 761</b>	<b>302 988</b>
A. I.	Základní kapitál	290 000	290 000
A. I. 1.	Základní kapitál	290 000	290 000
A. III.	Rezervní fondy a ostatní fondy ze zisku	2 326	1 780
A. III. 1.	Zákonný rezervní fond	2 250	1 704
2.	Statutární a ostatní fondy	76	76
A. IV.	Výsledek hospodářství minulých let	10 662	268
A. IV. 1.	Nerozdělený zisk minulých let	18 662	8 268
2.	Neuhrazená ztráta minulých let	- 8 000	- 8 000
A. V.	Výsledek hospodářství běžného účetního období (+/-)	19 773	10 940
<b>B.</b>	<b>Cizí zdroje</b>	<b>151 256</b>	<b>136 489</b>
B. I.	Rezervy	42 149	32 646
B. I. 1.	Rezerva na daň z příjmů	5 726	0
2.	Ostatní rezervy	36 423	32 646
B. II.	Dlouhodobé závazky	5 250	7 063
B. II. 1.	Odložený daňový závazek	5 250	7 063
B. III.	Krátkodobé závazky	103 857	96 780
B. III. 1.	Závazky z obchodních vztahů	1 668	9 004
2.	Závazky k zaměstnancům	2 295	2 557
3.	Závazky ze sociálního zabezpečení a zdravotního pojištění	1 182	1 319
4.	Stát - daňové závazky a dotace	45 229	26 400
5.	Krátkodobé přijaté zálohy	16 647	20 700
6.	Dohadné účty pasivní	36 836	36 800
C. I.	Časové rozlišení	477	574
C. I. 1.	Výdaje příštích období	477	559
2.	Výnosy příštích období	0	15

IDENTIFIKACE AUDITORA  
PricewaterhouseCoopers Audit, s.r.o.  
Kateřinská 40/466  
120 00 Praha 2  
IČ 40765521, auditoreké osvědčení 021



Firma: Teplárna Liberec, a.s.

Identifikační číslo: 62241672

Právní forma: Akciová společnost

Předmět podnikání: Výroba, rozvod a prodej tepla a elektrické energie a činnosti s tím spojené

Rozvahový den: 30. září 2011

Datum sestavení účetní závěrky: 26. října 2011

## VÝKAZ ZISKU A ZTRÁTY

(v celých tisících Kč)

Označení a	TEXT b	Skutečnost v účetním období	
		2011	2010
		1	2
II.	Výkony	611 892	626 094
II. 1.	Tržby za prodej vlastních výrobků a služeb	611 868	626 060
2.	Aktivace	24	34
B.	Výkonová spotřeba	506 050	547 666
B. 1.	Spotřeba materiálu a energie	394 656	439 353
2.	Služby	111 394	108 313
+	<b>Přidaná hodnota</b>	<b>105 842</b>	<b>78 428</b>
C.	Osobní náklady	45 497	49 467
C. 1.	Mzdové náklady	31 374	32 869
2.	Odměny členům orgánů společnosti a družstva	1 859	3 711
3.	Náklady na sociální zabezpečení a zdravotní pojištění	11 059	11 134
4.	Sociální náklady	1 205	1 753
D.	Daně a poplatky	893	2 409
E.	Odpisy dlouhodobého nehmotného a hmotného majetku	36 515	42 757
III.	Tržby z prodeje dlouhodobého majetku a materiálu	14 157	14 782
III. 1.	Tržby z prodeje dlouhodobého majetku	14 157	14 720
2.	Tržby z prodeje materiálu	0	62
G.	Zvýšení (+) / snížení (-) rezerv a opravných položek v provozní oblasti	6 658	- 23 349
IV.	Ostatní provozní výnosy	18 564	21 543
H.	Ostatní provozní náklady	23 799	29 571
*	<b>Provozní výsledek hospodaření</b>	<b>25 201</b>	<b>13 898</b>
VIII.	Výnosy z krátkodobého finančního majetku	0	624
X.	Výnosové úroky	455	352
N.	Nákladové úroky	110	127
XI.	Ostatní finanční výnosy	0	4
O.	Ostatní finanční náklady	1	3
*	<b>Finanční výsledek hospodaření</b>	<b>344</b>	<b>850</b>
Q.	Daň z příjmů za běžnou činnost	5 772	3 808
Q. 1.	- splatná	7 585	138
2.	- odložená	- 1 813	3 670
**	<b>Výsledek hospodaření za běžnou činnost</b>	<b>19 773</b>	<b>10 940</b>
***	<b>Výsledek hospodaření za účetní období</b>	<b>19 773</b>	<b>10 940</b>
***	<b>Výsledek hospodaření před zdaněním</b>	<b>25 545</b>	<b>14 748</b>

## TEPLÁRNA LIBEREC, A.S.

## PŘEHLED O ZMĚNÁCH VLASTNÍHO KAPITÁLU

ROK KONČÍCÍ 30. ZÁŘÍ 2011

	Základní kapitál tis. Kč	Zákonný rezervní fond tis. Kč	Ostatní fondy ze zisku tis. Kč	Nerozdělený zisk/ Neuhrazená ztráta tis. Kč	Celkem tis. Kč
Zůstatek k 1. říjnu 2009	500 000	1 704	76	- 107 434	394 346
Snížení základního kapitálu (Poznámka 7)	- 210 000	0	0	107 702	- 102 298
Zisk za účetní období	<u>0</u>	<u>0</u>	<u>0</u>	<u>10 940</u>	<u>10 940</u>
Zůstatek k 30. září 2010	290 000	1 704	76	11 208	302 988
Zisk za účetní období	0	0	0	19 773	19 773
Příděl do rezervního fondu	<u>0</u>	<u>546</u>	<u>0</u>	<u>- 546</u>	<u>0</u>
Zůstatek k 30. září 2011	<u>290 000</u>	<u>2 250</u>	<u>76</u>	<u>30 435</u>	<u>322 761</u>



## TEPLARNA LIBEREC A.S.

## PŘEHLED O PENĚŽNÍCH TOCÍCH

ROK KONČÍCÍ 30. ZÁŘÍ 2011

	<u>2011</u>	<u>2010</u>
	tis. Kč	tis. Kč
<b><u>Peněžní toky z provozní činnosti</u></b>		
Účetní zisk z běžné činnosti před zdaněním	25 545	14 749
<b>A.1 Úpravy o nepeněžní operace:</b>		
A.1.1 Odpisy stálých aktiv	36 515	42 757
A.1.2 Změna stavu opravných položek a rezerv	6 658	- 23 349
A.1.2.1 Změna stavu opravných položek ke dlouhodobému hmotnému majetku	5 964	3 403
A.1.2.2 Změna stavu ostatních opravných položek a rezerv	694	- 26 752
A.1.3 Zisk z prodeje stálých aktiv	- 14 157	- 14 720
A.1.4 Vyúčtované výnosové úroky	<u>- 345</u>	<u>- 849</u>
<b>A* Čistý peněžní tok z provozní činnosti před zdaněním a změnami pracovního kapitálu</b>	<b>54 216</b>	<b>18 587</b>
<b>A.2 Změny stavu nepeněžních složek pracovního kapitálu:</b>		
A.2.1 Změna stavu pohledávek a přechodných účtů aktiv	- 1 330	- 11 326
A.2.2 Změna stavu krátkodobých závazků a přechodných účtů pasiv	- 11 849	- 10 193
A.2.3 Změna stavu zásob	<u>1 221</u>	<u>- 347</u>
<b>A** Čistý peněžní tok z provozní činnosti před zdaněním</b>	<b>42 258</b>	<b>- 2 585</b>
A.3 Úroky vyplacené	- 110	- 127
A.4 Úroky přijaté	455	976
A.5 Zaplacená daň z příjmů za běžnou činnost	<u>- 408</u>	<u>- 4 353</u>
<b>A*** Čistý peněžní tok z provozní činnosti</b>	<b><u>42 195</u></b>	<b><u>- 6 089</u></b>

TEPLÁRNA LIBEREC, A.S.

PŘEHLED O PENĚŽNÍCH TOCÍCH (pokračování)

ROK KONČÍCÍ 30. ZÁŘÍ 2011

	<u>2011</u>	<u>2010</u>	
	tis. Kč	tis. Kč	
<b><u>Peněžní toky z investiční činnosti</u></b>			
B.1	Výdaje spojené s nabytím stálých aktiv	- 9 485	-13 527
B.2	Příjmy z prodeje stálých aktiv	<u>14 157</u>	<u>14 720</u>
B***	Čistý peněžní tok z investiční činnosti	<u>4 672</u>	<u>1 193</u>
<b><u>Peněžní toky z finanční činnosti</u></b>			
C.2	<i>Změna stavu vlastního kapitálu:</i>		
C.2.1	Výplata peněžních prostředků z titulu snížení základního kapitálu	<u>0</u>	<u>- 102 298</u>
C***	Čistý peněžní tok z finanční činnosti	<u>0</u>	<u>- 102 298</u>
	Čisté zvýšení / snížení peněžních prostředků a peněžních ekvivalentů	46 867	- 107 194
	Stav peněžních prostředků a peněžních ekvivalentů na počátku roku	<u>36 813</u>	<u>144 007</u>
	Stav peněžních prostředků a peněžních ekvivalentů na konci roku	<u>83 680</u>	<u>36 813</u>



# **PŘÍLOHA ÚČETNÍ ZÁVĚRKY**

**za období od 1.10.2010 do 30.9.2011**

**Teplárna Liberec, a.s.**

TEPLÁRNA LIBEREC, A.S.  
PŘÍLOHA ÚČETNÍ ZÁVĚRKY  
ROK KONČÍCÍ 30. ZÁŘÍ 2011

## 1 VŠEOBECNÉ INFORMACE

Teplárna Liberec, a.s. (dále „Společnost“) byla zapsána do obchodního rejstříku dne 13. února 1995 a její sídlo je na tř. Dr. Milady Horákové 641/34a, Liberec 4.

Předmětem podnikání Společnosti je výroba, rozvod a prodej tepla a elektrické energie a činnosti s tím spojené. Identifikační číslo Společnosti je 622 41 672.

Akcionáři společnosti jsou ENERGIE Holding a.s. a město Liberec.

Složení představenstva k 30. září 2011 bylo následující:

	<u>Funkce</u>
Ing. Libor Žížala	předseda
Ing. Tomáš Balcar	místopředseda
Ing. Vladimír Pítín	člen (vznik funkce dne 16. června 2011)
Ing. Tomáš Hampl	člen (vznik funkce dne 16. června 2011)
Tomáš Buzín	člen
Jana Kašparová	člen (vznik funkce dne 18. února 2011)

V průběhu roku od 1. října 2010 do 30. září 2011 došlo ve složení představenstva Společnosti k následujícím personálním změnám:

Stanislav Cvrček byl členem představenstva od 17. března 2009 do 18. února 2011.  
Jaroslav Krutský byl členem představenstva od 28. června 2006 do 18. února 2011.  
Martin Čáslavka byl členem představenstva od 18. února 2011 do 16. června 2011.  
Bohumír Fíla byl členem představenstva od 18. září 2008 do 16. června 2011.

Složení dozorčí rady k 30. září 2011 bylo následující:

	<u>Funkce</u>
Václav Hrach	předseda
Ing. Petr Šourek	člen (vznik funkce dne 18. února 2011)
Ing. Martina Bartoňová	člen

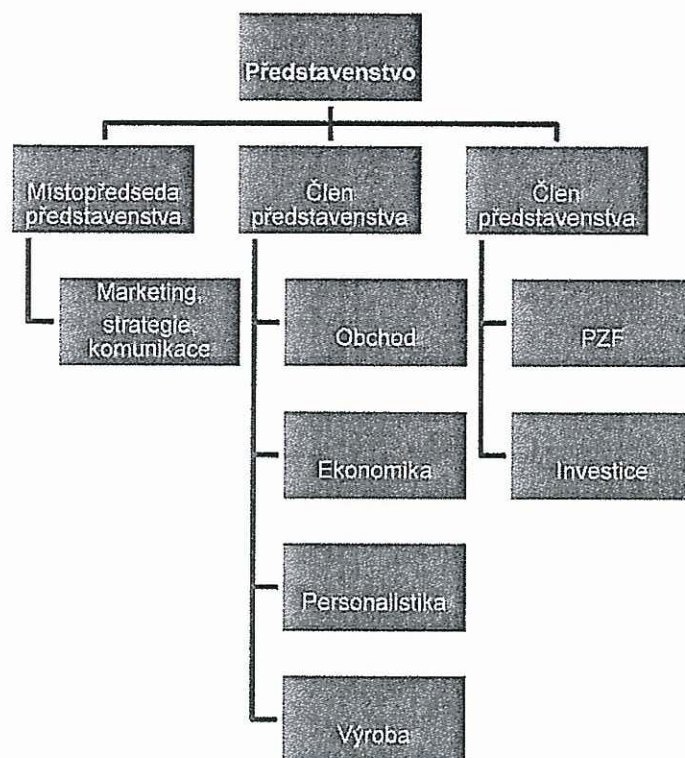
V průběhu roku od 1. října 2010 do 30. září 2011 došlo ve složení dozorčí rady Společnosti k následujícím personálním změnám:

Jiří Kittner byl členem dozorčí rady od 30. září 2009 do 18. února 2011.



**1 VŠEOBECNÉ INFORMACE (pokračování)**

Společnost je členěna následujícím způsobem:



## **2 ÚČETNÍ POSTUPY**

### **(a) Základní zásady zpracování účetní závěrky**

Účetní závěrka je sestavena v souladu s účetními předpisy platnými v České republice a je sestavena v historických cenách kromě níže uvedených případů.

### **(b) Emisní povolenky**

Emisní povolenky Společnost účtuje v rámci ostatního dlouhodobého nehmotného majetku.

Emisní povolenky přidělené Národním alokačním plánem jsou zaúčtovány na účet ostatního dlouhodobého nehmotného majetku proti účtové skupině zúčtování daní a dotací, k datu jejich připsání na účet v registru emisních povolenek v České republice.

Přidělené emisní povolenky jsou oceňovány reprodukční pořizovací cenou.

Závazek z emisních povolenek je rozpouštěn do „Ostatních provozních výnosů“ ve věcné a časové souvislosti s náklady.

Účtování spotřeby emisních povolenek je prováděno měsíčně na základě odborného odhadu skutečných emisí CO<sub>2</sub> za dané období proti účtům ostatních provozních nákladů.

Úbytky emisních povolenek jsou účtovány do nákladů jednotlivě.

O prodeji emisních povolenek je účtováno v rámci ostatních provozních výnosů ve výši prodejní ceny.

### **(c) Dlouhodobý nehmotný a hmotný majetek**

Nehmotný (a hmotný) majetek, jehož doba použitelnosti je delší než 1 rok a pořizovací cena převyšuje 5 tis. Kč (2 tis. Kč) za položku, je považován za dlouhodobý nehmotný a hmotný majetek.

Nakoupený dlouhodobý nehmotný a hmotný majetek je prvotně vykázán v pořizovacích cenách, které zahrnují cenu pořízení a náklady s jeho pořízením související.



## 2 ÚČETNÍ POSTUPY (pokračování)

### (c) Dlouhodobý nehmotný a hmotný majetek (pokračování)

Dlouhodobý nehmotný a hmotný majetek je odpisován metodou rovnoměrných odpisů na základě jeho předpokládané doby životnosti následujícím způsobem:

Pozemky	-
Budovy a stavby	25 – 30 let
Stroje a výrobní zařízení	8 - 30 let
Motorová vozidla	4 roky
Drobný dlouhodobý hmotný majetek	4 roky
Software	2 roky
Software k výrobnímu zařízení	3 roky
Výpočetní technika	4 roky

Pokud zůstatková hodnota aktiva přesahuje jeho odhadovanou zpětně získatelnou částku, je jeho zůstatková hodnota snížena na tuto částku prostřednictvím opravné položky.

Náklady na opravy a údržbu dlouhodobého hmotného majetku se účtují přímo do nákladů. Technické zhodnocení dlouhodobého nehmotného a hmotného majetku je aktivováno.

### (d) Zásoby

Nakoupené zásoby jsou oceňovány pořizovací cenou sníženou o opravnou položku. Pořizovací cena zahrnuje veškeré náklady související s pořízením těchto zásob (zejména dopravné, clo, atd.). Pro úbytky nakoupených zásob užívá Společnost metodu FIFO.

Opravná položka k pomaluobrátkovým a zastaralým zásobám je tvořena na základě analýzy obrátkovosti a stáří zásob a na základě individuálního posouzení zásob.

### (e) Pohledávky

Pohledávky jsou vykázány v nominální hodnotě snížené o opravnou položku k pochybným pohledávkám. Opravná položka k pohledávkám je vytvořena na základě věkové struktury pohledávek a individuálního posouzení bonity dlužníků. Společnost nevytváří opravné položky k pohledávkám za spřízněnými stranami.

## **2 ÚČETNÍ POSTUPY (pokračování)**

### **(f) Přepočet cizích měn**

Transakce prováděné v cizích měnách jsou přepočteny a zaúčtovány devizovým kursem platným v den transakce.

Všechny zůstatky peněžních aktiv, pohledávek a závazků vedených v cizích měnách byly přepočteny devizovým kursem zveřejněným Českou národní bankou k rozvahovému dni. Všechny kurzové zisky a ztráty z přepočtu peněžních aktiv, pohledávek a závazků jsou účtovány do výkazu zisku a ztráty.

### **(g) Výnosy**

Tržby za pronájem jsou zaúčtovány měsíčně dle smluv o pronájmu.

Tržby za prodej tepla a teplé užitkové vody jsou zaúčtovány měsíčně, formou dohadných položek dle spotřebovaných energií. Vyúčtování probíhá v následujícím měsíci respektive roce proti výše uvedeným dohadným položkám.

Nevyfakturované dodávky tepla a teplé užitkové vody jsou vykázány v celkové dohadované výši v rámci "Dohadných účtů aktivních". Tato pohledávka je částečně pokryta přijatými zálohami od jednotlivých zákazníků, které jsou vykázány v krátkodobých závazcích. Čistá hodnota pohledávky / závazku z titulu nevyfakturovaného tepla a teplé užitkové vody (viz poznámka 6) je výsledná čistá hodnota, která se blíží skutečné pohledávce / závazku ve vztahu k zákazníkům.

### **(h) Leasing**

Pořizovací cena majetku získaného formou finančního nebo operativního leasingu není aktivována do dlouhodobého majetku. Leasingové splátky jsou účtovány do nákladů rovnoměrně po celou dobu trvání leasingu. Budoucí leasingové splátky, které nejsou k rozvahovému dni splatné, jsou vykázány v příloze k účetní závěrce, ale nejsou zachyceny v rozvaze.

### **(i) Rezervy**

Společnost tvoří rezervy na krytí svých závazků nebo výdajů, u nichž je pravděpodobné, že nastanou, je znám jejich účel, avšak není přesně známa jejich výše, nebo časový rozvrh úhrady. Rezervy však nejsou tvořeny na běžné provozní výdaje nebo na výdaje přímo související s budoucími příjmy.



## **2 ÚČETNÍ POSTUPY (pokračování)**

### **(i) Rezervy (pokračování)**

Společnost vykazuje v rezervách nesplacený závazek z titulu daně z příjmů. Pokud zálohy na daň z příjmů převyšují odhadovanou splatnou daň k datu účetní závěrky, příslušný rozdíl je vykázán jako krátkodobá pohledávka.

### **(j) Zaměstnanecké požitky**

Na nevybranou dovolenou a na odměny a bonusy zaměstnancům Společnost vytváří rezervu. Při tvorbě rezervy Společnost zohledňuje očekávaný průměrný celoroční poměr odvodů na sociální a zdravotní pojištění vůči mzdovým nákladům.

K financování státního důchodového pojištění hradí Společnost pravidelné odvody do státního rozpočtu. Společnost také poskytuje svým zaměstnancům penzijní přípojištění prostřednictvím příspěvků do nezávislých penzijních fondů v souladu s kolektivní smlouvou.

Ostatní zaměstnanecké požitky stanovené kolektivní smlouvou jsou zaměstnancům hrazeny z nedaňových nákladů.

### **(k) Odložená daň**

Odložená daň se vykazuje u všech přechodných rozdílů mezi zůstatkovou hodnotou aktiva nebo závazku v rozvaze a jejich daňovou hodnotou. Odložená daňová pohledávka je zaúčtována, pokud je pravděpodobné, že ji bude možné daňově uplatnit v budoucnosti.

## **2 ÚČETNÍ POSTUPY (pokračování)**

### **(l) Spřízněné strany**

Spřízněnými stranami Společnosti se rozumí:

- strany, které přímo nebo nepřímo mohou uplatňovat podstatný nebo rozhodující vliv u Společnosti, a společností, kde tyto strany mají rozhodující vliv;
- členové statutárních, dozorčích a řídicích orgánů Společnosti, nebo její mateřské společnosti a osoby blízké těmto osobám, včetně podniků, kde tito členové a osoby mají podstatný nebo rozhodující vliv.

Významné transakce a zůstatky se spřízněnými stranami, jsou uvedeny v poznámce 13.

### **(m) Přehled o peněžních tocích**

Společnost sestavila přehled o peněžních tocích s využitím nepřímé metody. Peněžní ekvivalenty představují krátkodobý likvidní majetek, který lze snadno a pohotově převést na předem známou částku hotovosti.

### **(n) Následné události**

Dopad událostí, které nastaly mezi rozvahovým dnem a dnem sestavení účetní závěrky, je zachycen v účetních výkazech v případě, že tyto události poskytly doplňující informace o skutečnostech, které existovaly k rozvahovému dni.

V případě, že mezi rozvahovým dnem a dnem sestavení účetní závěrky došlo k významným událostem představujícím skutečnosti, které nastaly po rozvahovém dni, jsou důsledky těchto událostí popsány v příloze účetní závěrky, ale nejsou zaúčtovány v účetních výkazech.



TEPLÁRNA LIBEREC, A.S.  
PŘÍLOHA ÚČETNÍ ZÁVĚRKY  
ROK KONČÍCÍ 30. ZÁŘÍ 2011

**3 DLOUHODOBÝ NEHMOTNÝ MAJETEK**

Pořizovací cena

	<u>1. října 2010</u>	<u>Přírůstky</u>	<u>Vyřazení</u>	<u>30. září 2011</u>
	tis. Kč	tis. Kč	tis. Kč	tis. Kč
Software	6 902	422	80	7 244
Ocenitelná práva	947	424	0	1 371
Emisní povolenky	<u>26 400</u>	<u>44 675</u>	<u>25 846</u>	<u>45 229</u>
Celkem	<u>34 249</u>	<u>45 521</u>	<u>25 926</u>	<u>53 844</u>

Oprávký

Software	6 643	273	80	6 836
Ocenitelná práva	<u>947</u>	<u>29</u>	<u>0</u>	<u>976</u>
Celkem	<u>7 590</u>	<u>302</u>	<u>80</u>	<u>7 812</u>
Zůstatková hodnota	<u>26 659</u>			<u>46 032</u>

Emisní povolenky vykázané v rozvaze v rámci dlouhodobého nehmotného majetku představují 132 248 ks v celkové hodnotě 45 229 tis. Kč (80 772 ks v celkové hodnotě 26 400 tis. Kč v roce 2010) nespotřebovaných emisních povolenek přidělených Společnosti Národním alokačním plánem. Národním alokačním plánem bylo Společnosti přiděleno 120 412 ks emisních povolenek na rok 2011 i 2010.

TEPLÁRNA LIBEREC, A.S.  
PŘÍLOHA ÚČETNÍ ZÁVĚRKY  
ROK KONČÍCÍ 30. ZÁŘÍ 2011

3 DLOUHODOBÝ NEHMOTNÝ MAJETEK (pokračování)

Pořizovací cena

	<u>1. října 2009</u>	<u>Přírůstky</u>	<u>Vyřazení</u>	<u>30. září 2010</u>
	tis. Kč	tis. Kč	tis. Kč	tis. Kč
Software	6 992	68	158	6 902
Ocenitelná práva	947	0	0	947
Emisní povolenky	<u>16 884</u>	<u>39 356</u>	<u>29 840</u>	<u>26 400</u>
Celkem	<u>24 823</u>	<u>39 424</u>	<u>29 998</u>	<u>34 249</u>

Oprávky

Software	6 651	150	158	6 643
Ocenitelná práva	<u>872</u>	<u>75</u>	<u>0</u>	<u>947</u>
Celkem	<u>7 523</u>	<u>225</u>	<u>158</u>	<u>7 590</u>
Zůstatková hodnota	<u>17 300</u>			<u>26 659</u>

Oproti tomuto dlouhodobému aktivu je zachycen závazek vůči státu z titulu dotace ve stejné výši (viz poznámka 9).

TEPLÁRNA LIBEREC, A.S.  
PŘÍLOHA ÚČETNÍ ZÁVĚRKY  
ROK KONČÍCÍ 30. ZÁŘÍ 2011

4 DLOUHODOBÝ HMOTNÝ MAJETEK

Požizovací cena

	<u>1. října 2010</u>	<u>Přirůstky</u>	<u>Přeúčtování</u>	<u>Vyřazení</u>	<u>30. září 2011</u>
	tis. Kč	tis. Kč	tis. Kč	tis. Kč	tis. Kč
Pozemky	6 533	0	0	0	6 533
Budovy a stavby	273 018	0	6 472	0	279 490
Samostatné movité věci a soubory movitých věcí	506 172	0	10 068	946	515 294
Nedokončený majetek	<u>15 146</u>	<u>8 796</u>	<u>- 16 540</u>	<u>0</u>	<u>7 402</u>
Celkem	<u>800 869</u>	<u>8 796</u>	<u>0</u>	<u>946</u>	<u>808 719</u>

Oprávkky

Budovy a stavby	88 885	8 802	0	0	97 687
Samostatné movité věci a soubory movitých věcí	388 717	27 403	0	782	415 338
Opravná položka k nedokončenému majetku	1 135	0	0	0	1 135
Opravná položka ke stavbám	1 099	6 294	0	0	7 393
Opravná položka k movitému majetku	<u>2 250</u>	<u>0</u>	<u>0</u>	<u>329</u>	<u>1 921</u>
Celkem	<u>482 086</u>	<u>42 499</u>	<u>0</u>	<u>1 111</u>	<u>523 474</u>
Zůstatková hodnota	<u>318 783</u>				<u>285 245</u>



TEPLÁRNA LIBEREC, A.S.  
PŘÍLOHA ÚČETNÍ ZÁVĚRKY  
ROK KONČÍCÍ 30. ZÁŘÍ 2011

4 DLOUHODOBÝ HMOTNÝ MAJETEK (pokračování)

Pořizovací cena

	<u>1. října 2009</u>	<u>Přírůstky</u>	<u>Přeúčtování</u>	<u>Vyřazení</u>	<u>30. září 2010</u>
	tis. Kč	tis. Kč	tis. Kč	tis. Kč	tis. Kč
Pozemky	6 533	0	0	0	6 533
Budovy a stavby	259 396	0	16 262	2 640	273 018
Samostatné movité věci a soubory movitých věcí	502 823	0	12 134	8 785	506 172
Nedokončený majetek	<u>30 083</u>	<u>13 459</u>	<u>- 28 396</u>	<u>0</u>	<u>15 146</u>
Celkem	<u>798 835</u>	<u>13 459</u>	<u>0</u>	<u>11 425</u>	<u>800 869</u>

Oprávký

Budovy a stavby	81 574	8 606	0	1 295	88 885
Samostatné movité věci a soubory movitých věcí	364 920	29 996	0	6 199	388 717
Opravná položka k nedokončenému majetku	1 082	53	0	0	1 135
Opravná položka ke stavbám	0	1 099	0	0	1 099
Opravná položka k movitému majetku	<u>0</u>	<u>2 250</u>	<u>0</u>	<u>0</u>	<u>2 250</u>
Celkem	<u>447 576</u>	<u>42 004</u>	<u>0</u>	<u>7 494</u>	<u>482 086</u>
Zůstatková hodnota	<u>351 259</u>				<u>318 783</u>

TEPLÁRNA LIBEREC, A.S.  
PŘÍLOHA ÚČETNÍ ZÁVĚRKY  
ROK KONČÍCÍ 30. ZÁŘÍ 2011

**5 ZÁSoby**

Společnost vytvořila opravnou položku k zásobám k 30. září 2011 ve výši 2 256 tis. Kč (k 30. září 2010: 2 289 tis. Kč).

**6 POHLEDÁVKY**

Nezaplacené pohledávky z obchodních vztahů nejsou zajištěny a žádná z nich nemá splatnost delší než 1 rok.

Pohledávky po splatnosti k 30. září 2011 činily 6 077 tis. Kč (k 30. září 2010: 7 261 tis. Kč).

Opravná položka k pohledávkám k 30. září 2011 činila 3 930 tis. Kč (k 30. září 2010: 6 980 tis. Kč).

Pohledávky vůči spřízněným stranám jsou popsány v poznámce 13.

**Pohledávky a závazky z titulu nevyfakturovaných dodávek a přijaté zálohy**

Společnost vykazovala následující částky nevyfakturovaných dodávek tepla a přijatých záloh za prodané teplo a teplou užitkovou vodu:

	<u>30. září 2011</u>	<u>30. září 2010</u>
	tis. Kč	tis. Kč
Pohledávky z titulu nevyfakturované dodávky tepla a teplé užitkové vody	33 049	33 893
Přijaté zálohy	<u>- 16 647</u>	<u>- 20 700</u>
Čistá hodnota pohledávek	<u>9 635</u>	<u>13 193</u>

TEPLÁRNA LIBEREC, A.S.  
PŘÍLOHA ÚČETNÍ ZÁVĚRKY  
ROK KONČÍCÍ 30. ZÁŘÍ 2011

## 7 VLASTNÍ KAPITÁL

Společnost je vlastněna společností ENERGIE Holding a.s., zapsanou v České republice, a městem Liberec. Společnost ENERGIE Holding a.s. je vlastněna společností MVV Energie CZ a.s. zapsanou v České republice. Vlastníkem společností MVV Energie CZ a.s. je společnost MVV Energie AG, zapsaná v Německu.

### Schválené a vydané akcie

	30. září 2011 a 2010	
	Počet	Účetní hodnota tis. Kč
Kmenové akcie v hodnotě 2 900 000 Kč, plně splacené	<u>100</u>	<u>290 000</u>

### Hlavní akcionáři:

	30. září 2011 a 2010	
	%	
ENERGIE Holding a.s.		70,0
Město Liberec		<u>30,0</u>
		<u>100,0</u>

Zákonný rezervní fond je tvořen ze zisku Společnosti podle zákona a nelze jej rozdělit mezi akcionáře, ale lze jej použít výhradně k úhradě ztrát.

Zisk po zdanění ve výši 10 940 tis. Kč za rok 2010 byl schválen a vypořádán valnou hromadou dne 2. března 2011.

Valná hromada Společnosti dne 30. března 2010 rozhodla o snížení základního kapitálu o 210 000 tis. Kč na hodnotu 290 000 tis. Kč. Toto snížení bylo zapsáno v obchodním rejstříku dne 14. dubna 2010. Snížení základního kapitálu bylo použito na úhradu neuhrazené ztráty minulých let ve výši 107 702 tis. Kč a zbývající část ve výši 102 298 tis. Kč byla vyplacena akcionářům Společnosti.



TEPLÁRNA LIBEREC, A.S.  
PŘÍLOHA ÚČETNÍ ZÁVĚRKY  
ROK KONČÍCÍ 30. ZÁŘÍ 2011

**8 REZERVY**

	Rezervy na <u>soudní spory</u> tis. Kč	Rezervy na <u>snižování ceny tepla</u> tis. Kč	Rezerva na <u>daň z příjmu</u> tis. Kč	Ostatní <u>rezervy</u> tis. Kč	<u>Celkem</u> tis. Kč
Konečný zůstatek k 1. říjnu 2009	13 287	41 699	0	4 588	59 574
Tvorba rezerv	17 975	0	0	1 340	19 315
Zrušení rezerv	0	- 31 647	0	- 2 368	- 34 015
Použití rezerv	<u>0</u>	<u>- 10 052</u>	<u>0</u>	<u>- 2 176</u>	<u>- 12 228</u>
Konečný zůstatek k 30. září 2010	31 262	0	0	1 384	32 646
Tvorba rezerv	1 360	0	5 726	6 641	13 727
Zrušení rezerv	- 1 372	0	0	- 1 361	- 2 733
Použití rezerv	<u>- 280</u>	<u>0</u>	<u>0</u>	<u>- 1 211</u>	<u>- 1 491</u>
Konečný zůstatek k 30. září 2011	<u>30 970</u>	<u>0</u>	<u>5 726</u>	<u>5 453</u>	<u>42 149</u>

Společnost vytvořila v minulých letech rezervy na vedené soudní spory proti Společnosti, které se týkají obchodních transakcí, které proběhly v minulosti a Společnost obdobných transakcí nepokračuje. Soudní spory na snížení ceny tepla byly v průběhu roku 2010 uzavřené mimosoudním vyrovnáním s odběrateli tepla. Finanční dopady v neprospěch Společnosti jsou vykázány v hospodářském výsledku roku 2010. V současné době není proti Společnosti veden soudní spor, na který není vytvořena rezerva, u něhož je pravděpodobné, že by mohl mít negativní dopad na Společnost.

K 30. září 2011 byly zálohy na daň z příjmu ve výši 1 587 tis. Kč započteny s rezervou na daň z příjmu ve výši 7 313 tis. Kč a vykázány v rozvaze jako výsledná Rezerva na daň z příjmu ve výši 5 726 tis. Kč.

**9 ZÁVAZKY A BUDOUCÍ ZÁVAZKY**

Závazky z obchodních vztahů a jiné závazky nebyly zajištěny žádným majetkem Společnosti a nemají splatnost delší než 1 rok.

Společnost nemá žádné závazky po splatnosti k datu 30. září 2011 a 2010.

TEPLÁRNA LIBEREC, A.S.  
PŘÍLOHA ÚČETNÍ ZÁVĚRKY  
ROK KONČÍCÍ 30. ZÁŘÍ 2011

**9 ZÁVAZKY A BUDOUCÍ ZÁVAZKY (pokračování)**

K datu sestavení účetní závěrky Společnost evidovala na účtu zúčtování daní a dotací zůstatek ve 45 229 tis. Kč, který představuje emisní povolenky nespotřebované k tomuto datu (k datu 30. září 2010: 26 400 tis. Kč) viz poznámka 3.

Krátkodobé přijaté zálohy jsou popsány v poznámce 6.

Závazky vůči spřízněným stranám jsou popsány v poznámce 13.

**10 DAŇ Z PŘÍJMŮ**

Daňový náklad zahrnuje:

	<u>2011</u>	<u>2010</u>
	tis. Kč	tis. Kč
Splatnou daň (2011: 19%, 2010: 20%)	5 726	0
Odloženou daň	- 1 813	3 670
Úpravu daňového nákladu předchozího období podle skutečně podaného daňového přiznání	<u>1 859</u>	<u>138</u>
Celkem daňový náklad	<u>5 772</u>	<u>3 808</u>

Odložená daň byla vypočtena sazbou daně ve výši 19 % (daňová sazba pro roky 2011 a následující).

Odložený daňový závazek lze analyzovat následovně:

	<u>30. září 2011</u>	<u>30. září 2010</u>
	tis. Kč	tis. Kč
Zrychlené daňové odpisy majetku	- 14 950	- 15 056
Rezervy a opravné položky	9 558	7 943
Ostatní přechodné rozdíly	<u>142</u>	<u>50</u>
Čistý odložený daňový závazek	<u>- 5 250</u>	<u>- 7 063</u>

TEPLÁRNA LIBEREC, A.S.  
PŘÍLOHA ÚČETNÍ ZÁVĚRKY  
ROK KONČÍCÍ 30. ZÁŘÍ 2011

11 ČLENĚNÍ VÝNOSŮ PODLE ODVĚTVÍ

Výnosy z provozní činnosti byly tvořeny výhradně v tuzemsku, a to následujícím způsobem:

	<u>2011</u>	<u>2010</u>
	tis. Kč	tis. Kč
Prodej tepla – UT	462 301	468 613
Prodej tepla v teplé užitkové vodě	71 426	72 742
Prodej elektrické energie	33 359	37 451
Prodej kondenzátu	329	575
Prodej teplé užitkové vody	29 646	30 029
Prodej vody	3 487	3 356
Prodej zemního plynu	0	1 123
Pronájem movitých a nemovitých věcí a služby s tím spojené	11 320	10 862
Ostatní	<u>0</u>	<u>1 309</u>
 Celkové prodeje vlastních výrobků a služeb	 611 868	 626 060
 Aktivace	 24	 34
Prodej dlouhodobého majetku	14 157	14 720
Prodej materiálu	0	62
Ostatní provozní výnosy	<u>18 564</u>	<u>21 543</u>
 Celkem	 <u>644 613</u>	 <u>662 419</u>

V ostatních provozních výnosech jsou tvořeny především výnosy z titulu zúčtování dotace na emisní povolenky (viz tabulka níže).



TEPLÁRNA LIBEREC, A.S.  
PŘÍLOHA ÚČETNÍ ZÁVĚRKY  
ROK KONČÍCÍ 30. ZÁŘÍ 2011

11 ČLENĚNÍ VÝNOSŮ PODLE ODVĚTVÍ (pokračování)

Transakce s emisními povolenkami

	<u>Emisní povolenky</u>		<u>Emisní povolenky</u>	
	<u>2011</u>	<u>2010</u>	<u>2011</u>	<u>2010</u>
	tis. Kč	tis. Kč	ks	ks
Spotřeba EUA (výnos)	17 248	20 534	53 384	66 500
Spotřeba CER	0	2 013	0	4 240
Ostatní provozní náklady	17 248	22 547	53 384	70 740
Zůstatková hodnota prodaných emisních povolenek (EUA)	8 398	7 573	25 695	26 987
Tržby z prodeje emisních povolenek (EUA)	13 761	14 601	25 695	26 987

V roce 2010 je zůstatková hodnota prodaných emisních povolenek vykázána v netto hodnotě jako zůstatková hodnota prodaného dlouhodobého majetku. Tato hodnota je rozdílem reprodukční pořizovací ceny vyřazeného dlouhodobého majetku a snížení státní dotace, tj. nulová.

12 ANALÝZA OSOBNÍCH NÁKLADŮ

	<u>Osobní náklady</u>		<u>Průměrný přepočtený počet zaměstnanců a členů orgánů</u>	
	<u>2011</u>	<u>2010</u>	<u>2011</u>	<u>2010</u>
	tis. Kč	tis. Kč		
Dozorčí rada	274	232	3	3
Představenstvo	2 785	3 479	6	6
Vedení Společnosti	2 101	1 996	4	4
Ostatní zaměstnanci	28 073	30 873	89	101
Náklady na sociální a zdravotní pojištění	11 059	11 134		
Ostatní sociální náklady	<u>1 205</u>	<u>1 753</u>	—	—
Celkem	<u>45 497</u>	<u>49 467</u>	<u>102</u>	<u>114</u>

TEPLÁRNA LIBEREC, A.S.  
PŘÍLOHA ÚČETNÍ ZÁVĚRKY  
ROK KONČÍCÍ 30. ZÁŘÍ 2011

**12 ZAMĚSTNANCI (pokračování)**

Vedení Společnosti zahrnuje vedoucí zaměstnance, kteří jsou přímo podřízeni členům představenstva.

Členům vedení Společnosti nebyly poskytnuty žádné půjčky.

Členům představenstva Společnosti jsou k dispozici služební vozidla i pro soukromé účely.

**13 TRANSAKCE SE SPŘÍZNĚNÝMI STRANAMI**

V této poznámce jsou uvedeny všechny významné transakce se spřízněnými stranami. U transakcí, které nebyly uzavřeny za běžných tržních podmínek a jejichž pochopení je nutné k porozumění celkové finanční situace Společnosti, jsou uvedeny doplňující informace o podmínkách uskutečnění těchto transakcí.

	<u>2011</u>	<u>2010</u>
	tis. Kč	tis. Kč
<u>Výnosy:</u>		
MVV Energie CZ a.s. – prodej emisních povolenek	15 571	14 601
ENERGIE Holding a.s. – služby	1 018	691
MVV enservis a.s.	759	20
Českolipská teplárenská, a.s.	41	6
Jablonecká teplárenská a realitní, a.s.	70	68
Termizo a.s.	<u>1 785</u>	<u>0</u>
Celkem	<u>19 244</u>	<u>15 386</u>

TEPLÁRNA LIBEREC, A.S.  
PŘÍLOHA ÚČETNÍ ZÁVĚRKY  
ROK KONČÍCÍ 30. ZÁŘÍ 2011

**13 TRANSAKCE SE SPŘÍZNĚNÝMI STRANAMI (pokračování)**

	<u>2011</u>	<u>2010</u>
	tis. Kč	tis. Kč
<u>Náklady:</u>		
MVV Energie CZ a.s. – nákup TTO	43 687	125 817
MVV Energie CZ a.s. – služby IT, poradenství, PR	7 200	7 614
ENERGIE Holding a.s. – nájemné	39 659	40 800
ENERGIE Holding a.s. - ostatní služby	4 825	4 639
MVV enservis a.s. – oprava a údržba	7 850	91
Jablonecká teplárenská a realitní, a.s. – mzdové účetnictví	258	287
Českolipské teplo a.s.	0	1
Zásobování teplem Vsetín a.s.	0	13
Termizo a.s.	<u>21 925</u>	<u>0</u>
 Celkem	 <u>125 404</u>	 <u>179 262</u>

Žádný majetek nebyl pořízen v rámci skupiny (k 30. září 2010: 1 334 tis. Kč, a to od společnosti MVV enservis a.s.).

Společnost vykazovala tyto zůstatky se spřízněnými stranami:

	<u>2011</u>	<u>2010</u>
	tis. Kč	tis. Kč
<u>Pohledávky z obchodních vztahů</u>		
MVV Energie CZ a.s.	13 890	0
MVV enservis a.s	53	6
ENERGIE Holding a.s	41	61
Termizo a.s.	<u>803</u>	<u>0</u>
 Pohledávky celkem	 <u>14 787</u>	 <u>67</u>



TEPLÁRNA LIBEREC, A.S.  
PŘÍLOHA ÚČETNÍ ZÁVĚRKY  
ROK KONČÍCÍ 30. ZÁŘÍ 2011

**13 TRANSAKCE SE SPŘÍZNĚNÝMI STRANAMI (pokračování)**

	<u>2011</u>	<u>2010</u>
	tis. Kč	tis. Kč
<u>Závazky z obchodních vztahů</u>		
Energie Holding a.s. – nájemné a ostatní služby	58	2 843
MVV Energie CZ a.s. – nákup TTO	6 179	1 719
MVV enservis a.s. – služby	708	1 601
Zásobování teplem Vsetín a.s.	0	13
Termizo a.s.	<u>10 734</u>	<u>0</u>
Závazky celkem	<u>17 679</u>	<u>6 176</u>

Členům představenstva, členům dozorčí rady Společnosti, hlavním akcionářům ani jiným osobám nebyly poskytnuty žádné půjčky v letech 2011 a 2010.

Členům představenstva Společnosti jsou k dispozici služební vozidla. Odměna členům představenstva Společnosti činila 2 785 tis. Kč, včetně dohady na roční nevyplacené odměny (k 30. září 2010: 3 479 tis. Kč). Odměna členům dozorčí rady Společnosti představovala 274 tis. Kč (k 30. září 2010: 232 tis. Kč). Tyto odměny jsou součástí osobních nákladů.

**14 ODMĚNA AUDITORSKÉ SPOLEČNOSTI**

Informace o odměně auditorské společnosti PricewaterhouseCoopers Audit, s.r.o. jsou uvedeny v příloze konsolidované účetní závěrky mateřské společnosti MVV Energie AG.

**15 POTENCIÁLNÍ ZÁVAZKY**

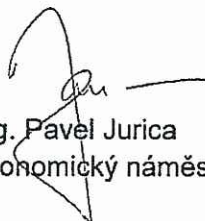
Společnost je odpůrcem v soudním sporu vyplývajícím z její podnikatelské činnosti. V tomto sporu je po Společnosti požadováno plnění za způsobenou škodu včetně úroků v hodnotě 69 101 tis Kč. Vzhledem k pravděpodobnosti úspěchu Společnosti v tomto sporu netvořila Společnost na pokrytí rizika tohoto sporu rezervu. Vedení Společnosti předpokládá, že výsledek tohoto sporu významně neovlivní finanční pozici ani výsledek hospodaření Společnosti.

Vedení Společnosti si není vědomo žádných dalších potenciálních závazků Společnosti k 30. září 2011.

TEPLÁRNA LIBEREC, A.S.  
PŘÍLOHA ÚČETNÍ ZÁVĚRKY  
ROK KONČÍCÍ 30. ZÁŘÍ 2011

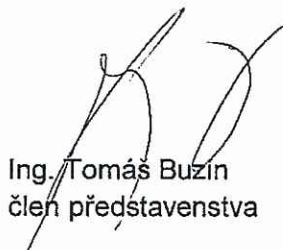
## 16 NÁSLEDNÉ UDÁLOSTI

Po rozvahovém dni nedošlo k žádným událostem, které by měly významný dopad na účetní závěrku k 30. září 2011.



Ing. Pavel Jurica  
ekonomický náměstek

26. října 2011



Ing. Tomáš Buzin  
člen představenstva

26. října 2011



Ing. Tomáš Balcar  
místopředseda představenstva

26. října 2011

## ***Příloha 2***

### ***Zpráva o vztazích mezi propojenými osobami***



# **Zpráva**

## **o vztazích mezi propojenými osobami**

podle § 66a odst. 9 zákona č. 513/1991 Sb.,  
obchodní zákoník v platném znění,

za účetní období od 1. října 2010 do 30. září 2011

Obchodní firma: **Teplárna Liberec, a. s.**

Sídlo společnosti: Liberec 4, tř. Dr. Milady Horákové 641/34a,  
PSČ 460 01

IČ: 622 41 672

Zapsaná v obchodním rejstříku u rejstříkového soudu v Ústí n. L., oddíl B., vložka 653 (dále jen „společnost“)

### Představenstvo společnosti

#### 1) konstatuje, že

- neexistuje ovládací smlouva;
- neexistuje smlouva o převodu zisku;
- neexistuje kvalifikovaný koncern;
- existuje faktický koncern,

a proto je představenstvo povinno vypracovat v souladu s ustanovením § 66a odst. 9 obchodního zákoníku zprávu o vztazích mezi propojenými osobami (dále jen „zpráva“), přičemž členové představenstva jako členové statutárního orgánu ovládané osoby si jsou vědomi, že by jim ve smyslu § 66a odst.15 obchodního zákoníku vznikl ručitelský závazek, pokud by ve zprávě nebyly uvedeny společnosti vzniklé újmy v případě, že by tyto újmy nebyly uhrazeny nebo nebyly uzavřeny smlouvy o jejich náhradě;

#### 2) schvaluje tuto zprávu o vztazích mezi propojenými osobami za období 1. říjen 2010 – 30. září 2011:

#### Propojené osoby společnosti:

Společnost náleží ke koncernu **MVV Energie CZ** ; struktura jeho částí nacházejících se na území České republiky je uvedena v příloze č. 1 této zprávy.

V této zprávě jsou uvedeny vztahy vůči koncernovým společnostem sídlícím na území České republiky. Ostatní společnosti náležející ke koncernu MVV Energie sídlící v zahraničí nejsou zmiňovány, protože s nimi společnost **Teplárna Liberec, a. s.** není v žádném vztahu.

#### Přímo ovládající osoba:

Přímo ovládající osobou je společnost **ENERGIE Holding a.s.**, se sídlem Praha 5, Radlice, Kutvirtova 339/5, PSČ 15000, identifikační číslo 275 94 301, zapsaná v obchodním rejstříku vedeném Městským soudem v Praze, oddíl B, vložka 11073, jejímž jediným akcionářem je společnost **MVV Energie CZ a.s.** se sídlem Praha 5, 150 00, Kutvirtova 339/5, IČ 496 85 490

#### Nepřímo ovládající osoba:

Nepřímo ovládající osobou je společnost **MVV Energie CZ a.s.** se sídlem Praha 5, 150 00, Kutvirtova 339/5, IČ 496 85 490, jejímž jediným akcionářem je společnost **MVV Energie AG** se sídlem ve Spolkové republice Německo, Mannheim D 68159, Luisenring 49 a identifikačním číslem DE811244542.

**Další osoby přímo a nepřímo ovládané nepřímo ovládající osobou:**

**CTZ s.r.o** se sídlem Uherské Hradiště, 686 01, Sokolovská 572; IČ 634 72 163

**ČESKOLIPSKÁ TEPLÁRENSKÁ a.s.** se sídlem Česká Lípa, 470 01, Liberecká 132, IČ 646 53 200

**Českolipské teplo a.s.** se sídlem Praha 5, 150 00, Kutvirtova 339/5; IČ 631 49 907

**ENERGIE Holding a.s.** se sídlem Praha 5, 150 00, Kutvirtova 339/5; IČ 275 94 301

**G-LINDE s.r.o.** se sídlem Praha 5, 150 00, Kutvirtova 339/5; IČ 246 84 538

**G-RONN s.r.o.** se sídlem Praha 5, 150 00, Kutvirtova 339/5; IČ 246 79 399

**IROMEZ s.r.o.** se sídlem Pelhřimov, 393 01, Pod náspem 2005, IČ 247 07 341 (do 31. 3. 2011 obchodní firma zněla na Pelhřimovské teplo s.r.o.)

**IROMEZ s.r.o.** se sídlem Pelhřimov, 393 01, Pod náspem 2005, IČ 450 22 488 (zanikla 1. 4. 2011 v důsledku fúze sloučením do společnosti Pelhřimovské teplo s.r.o.)

**Jablonecká teplárenská a realitní, a.s.** se sídlem Jablonec nad Nisou, 466 01, Liberecká 120; IČ 615 39 881

**MVV enservis a.s.** se sídlem Česká Lípa, 470 01, Pivovarská 2073; IČ 272 99 872

**OPATHERM a.s.** se sídlem Opava, 746 01, Horní náměstí č.p. 283, IČ 253 85 771

**POWGEN a.s.** se sídlem Praha 5, 150 00, Kutvirtova 339/5; IČ 279 28 411

**TERMO Děčín a.s.** se sídlem Děčín III, 405 02, Oblouková 25, IČ 640 50 882

**TERMIZO a.s.** se sídlem Liberec, 460 06, Dr. Milady Horákové 571, IČ 646 50 251 (společnost se stala osobou ovládanou stejnou nepřímo ovládající osobou dne 26.7.2011)

**Vodovody a kanalizace Studénka, s.r.o.** se sídlem Studénka, 742 13, Tovární 866, okres Nový Jičín, IČ 25831526 (zanikla 1. 4. 2011 v důsledku fúze sloučením do společnosti Zásobování teplem Vsetín a.s.)

**Zásobování teplem Vsetín a.s.** se sídlem Vsetín, 755 01, Jiráskova 1326, IČ 451 92 588



## **Smlouvy mezi společnostmi a propojenými osobami uzavřené za období 1.říjen 2010 – 30.září 2011**

### **1. smlouvy se společností MVV Energie CZ a.s.**

- 1) Mezi společnostmi MVV Energie CZ a.s. a Teplárnou Liberec, a. s. byl uzavřen dodatek Kupní smlouvy na dodávku těžkého topného oleje ze dne 19.12.2007 - Dodatek č.10 ze dne 20.1.2011 stanovující skladovací náklady TTO na rok 2011. Z tohoto dodatku žádná újma společnosti nevznikla.

### **2. smlouvy se společností ENERGIE Holding a.s.**

- 1) Mezi společnostmi ENERGIE Holding a.s. a Teplárnou Liberec, a. s. byly uzavřeny následující dodatky ke „Smlouvě o nájmu věcí movitých a nemovitých“ č. 1060/2000/012/00 ze dne 27. prosince 2000.
  - a) dodatek č. 1060/2000/012/25 ze dne 20.12.2010. Předmětem dodatku jsou opravy a revize na pronajatém majetku
  - b) dodatek č. 1060/2000/012/26 ze dne 30.12.2010. Předmětem dodatku je rozšíření souboru pronajatého majetkuZ výše uvedených dodatků žádná újma společnosti nevznikla.

- 2) Mezi společnostmi ENERGIE Holding a.s. a Teplárnou Liberec, a. s. byl uzavřen dodatek č. 2 „Smlouvy o zprostředkování oprav a revizí zařízení a objektů HTO v Teplárně Liberec“ ze dne 19.12.2008. Tento dodatek č. 2 ze dne 21.12.2010 stanoví plán oprav a údržby majetku HTO na rok 2011 a rozsah povinných revizí souboru majetku movitých a nemovitých věcí pro kalendářní rok 2011. Z tohoto dodatku žádná újma společnosti nevznikla
- 3) Mezi společnostmi ENERGIE Holding a.s. a Teplárnou Liberec, a. s. byla uzavřena dne 12.7.2011 „Dohoda o narovnání“, jejímž předmětem bylo řešení reklamace na vodu v TTO dodaném do společnosti ENERGIE Holding a.s. Z této dohody žádná újma společnosti nevznikla

### **3. smlouvy se společností MVV enservis a.s.**

- 1) Mezi společnostmi MVV enservis a.s. a Teplárnou Liberec, a.s. byla uzavřena dne 15.10.2010 „Smlouva o převodu části činnosti mezi zaměstnavateli“. Předmětem smlouvy byl převod zaměstnanců údržby a převod činností údržby ze společnosti Teplárna Liberec, a.s. na společnost MVV enservis a.s. Z této smlouvy žádná újma společnosti nevznikla.
- 2) Mezi společnostmi MVV enservis a.s. a Teplárnou Liberec, a.s. byla uzavřena dne 25.10.2010 „Smlouva o podnájmu nebytových prostor“. Předmětem smlouvy byl podnájem dílen údržby. Z této smlouvy žádná újma společnosti nevznikla.
- 3) Mezi společnostmi MVV enservis a.s. a Teplárnou Liberec, a.s. byla uzavřena dne 25.10.2010 „Kupní smlouva“. Předmětem smlouvy byl prodej automobilů údržby ze společnosti Teplárna Liberec, a.s. na společnost MVV enservis a.s. . Z této smlouvy žádná újma společnosti nevznikla.
- 4) Mezi společnostmi MVV enservis a.s. a Teplárnou Liberec, a.s. byla uzavřena dne 28.10.2010 „Smlouva o dílo“. Předmětem smlouvy bylo provádění servisních činností – plánované opravy a preventivní údržba. Z této smlouvy žádná újma společnosti nevznikla.

- 5) Mezi společnostmi MVV enservis a.s. a Teplárnou Liberec, a.s. byla uzavřena dne 1.11.2010 „Kupní smlouva“. Předmětem smlouvy byl prodej materiálu údržby ze společnosti Teplárna Liberec, a.s. na společnost MVV enservis a.s. . Z této smlouvy žádná újma společnosti nevznikla.
- 6) Mezi společnostmi MVV enservis a.s. a Teplárnou Liberec, a.s. byla uzavřena dne 1.2.2011 "Smlouva o poskytování služeb". Předmětem smlouvy je poskytování služeb v oblasti marketingu a PR. Z této smlouvy žádná újma společnosti nevznikla
- 7) Mezi společnostmi MVV enservis a.s. a Teplárnou Liberec, a.s. byla uzavřena dne 31.3.2011, „Smlouva o podnájmu nebytových prostor“. Předmětem smlouvy byl podnájem kanceláře. Z této smlouvy žádná újma společnosti nevznikla.
- 8) Mezi společnostmi MVV enservis a.s. a Teplárnou Liberec, a.s. byla uzavřena dne 28.4.2011, „Smlouva o provozování skladového hospodářství“. Předmětem smlouvy bylo zajištění provozu skladu materiálu. Z této smlouvy žádná újma společnosti nevznikla.
- 9) Mezi společnostmi MVV enservis a.s. a Teplárnou Liberec, a.s. byl uzavřen dodatek ke „Smlouvě o podnájmu nebytových prostor ze dne 25.10.2010“ - Dodatek č.1 ze dne 30.9.2011 , kterým se prodlužuje podnájem dílen údržby do 31.12.2013. Z tohoto dodatku žádná újma společnosti nevznikla.
- 10) Mezi společnostmi MVV enservis a.s. a Teplárnou Liberec, a.s. byl uzavřen dodatek ke „Smlouvě o podnájmu nebytových prostor ze dne 31.3.2011“ - Dodatek č.1 ze dne 30.9.2011 , kterým se prodlužuje podnájem kanceláře do 31.12.2013. Z tohoto dodatku žádná újma společnosti nevznikla.

#### **4. smlouvy se společností Jablonecká teplárenská a realitní, a.s.**

- 1) Mezi společnostmi Jablonecká teplárenská a realitní, a.s. a Teplárnou Liberec, a.s. byla uzavřena dne 31.1.2011 "Smlouva o poskytování služeb". Předmětem smlouvy je poskytování služeb v oblasti marketingu a PR. Z této smlouvy žádná újma společnosti nevznikla.

#### **5. smlouvy se společností ČESKOLIPSKÁ TEPLÁRENSKÁ a.s.**

- 1) Mezi společnostmi ČESKOLIPSKÁ TEPLÁRENSKÁ a.s. a Teplárnou Liberec, a.s. byla uzavřena dne 31.1.2011 "Smlouva o poskytování služeb". Předmětem smlouvy je poskytování služeb v oblasti marketingu a PR. Z této smlouvy žádná újma společnosti nevznikla.

### **Ostatní právní úkony v zájmu propojených osob**

Žádné právní úkony v zájmu propojených osob nebyly provedeny.



### Plnění a protiplnění ve vztahu k propojeným osobám:

V účetním období byla ovládanou osobou poskytnuta přímo i nepřímo ovládajícím osobám a osobám ovládaným stejnými ovládajícími osobami následující plnění s následujícím protiplněním:

Propojená osoba	Předmět plnění	Protiplnění
ČESKOLIPSKÁ TEPLÁRENSKÁ a.s.	služby public relations	peněžní
ENERGIE Holding a.s.	zprostředkování oprav a revizí	peněžní
ENERGIE Holding a.s.	přefakturace oprav a revizí	peněžní
ENERGIE Holding a.s.	přefakturace - poštovné, telefony, kancelářské potřeby	peněžní
Jablonecká teplárenská a realitní a.s.	služby public relations	peněžní
MVV Energie CZ a.s.	prodej emisních povolenek	peněžní
MVV Enservis a. s.	podnájem prostor, pronájem movitých věcí	peněžní
MVV Enservis a. s.	přefakturace - telefony	peněžní
MVV Enservis a. s.	nájem plynových lahví	peněžní
MVV Enservis a. s.	služby public relations	peněžní
MVV Enservis a. s.	prodej materiálu	peněžní
MVV Enservis a. s.	prodej drobného majetku (nářadí)	peněžní
TERMIZO a.s.	prodej elektřiny	peněžní
TERMIZO a.s.	prodej čířené vody	peněžní
TERMIZO a.s.	prodej demineralizované vody	peněžní
TERMIZO a.s.	prodej tepla	peněžní
TERMIZO a.s.	prodej tepla v demineralizované vodě	peněžní
TERMIZO a.s.	náhrada za nedodržení tepelného výkonu	peněžní
TERMIZO a.s.	přenechání zemního plynu	peněžní

Z těchto plnění a protiplnění společnosti nevznikla žádná újma.



V účetním období byla ovládané osobě poskytnuta přímo i nepřímo ovládajícími osobami a osobami ovládanými stejnými ovládajícími osobami následující plnění s následujícím protiplněním:

Propojená osoba	Předmět plnění	Protiplnění
ENERGIE Holding a.s.	pronájem dlouhodobého hmotného majetku	peněžní
ENERGIE Holding a.s.	služby - inženýring, technické a koncepční činnosti	peněžní
IROMEZ s.r.o.	přefakturace ubytování	peněžní
Jablonecká teplárenská a realitní a.s.	služby -vedení mzdové agendy	peněžní
MVV Energie CZ a.s.	nákup těžkého topného oleje	peněžní
MVV Energie CZ a.s.	činnost mandátáře – zastupování Teplárny Liberec při výběru a uzavírání pojištění průmyslových rizik a pojištění odpovědnosti za škodu	peněžní
MVV Energie CZ a.s.	IT služby	peněžní
MVV Energie CZ a.s.	přefakturace ubytování a občerstvení	peněžní
MVV Energie CZ a.s.	přefakturace auditorských služeb	peněžní
MVV Energie CZ a.s.	marketingové služby - profil spol.na webu	peněžní
MVV Energie CZ a.s.	přefakturace služeb personální agentury	peněžní
MVV Energie CZ a.s.	služby -ověření výkazu sklen.plynů	peněžní
MVV Energie CZ a.s.	přeúčtování nákladů na propagační materiál	peněžní
MVV Enservis a. s.	provedení oprav a investic	peněžní
MVV Enservis a. s.	služby - obsluha skladu režijního materiálu	peněžní
TERMIZO a.s.	nákup tepla	peněžní
TERMIZO a.s.	nákup elektřiny	peněžní
TERMIZO a.s.	nákup stlačeného vzduchu	peněžní
TERMIZO a.s.	nákup močoviny	peněžní

Z těchto plnění a protiplnění společnosti nevznikla žádná újma.

## Ostatní újmy způsobené společností

Společnosti nevznikla žádná újma.

## Tajné informace

Všechny informace a skutečnosti, které jsou součástí obchodního tajemství ovládající, ovládané osoby nebo ostatních propojených osob, jsou důvěrné, společně se všemi informacemi, které jakákoliv propojená osoba označí za důvěrné. Kromě výše uvedeného, všechny informace vztahující se k podnikání a ostatní související informace a skutečnosti, které by mohly být považovány za tajné a mohly by poškodit propojené osoby, jsou důvěrné.

V souladu s § 51 obchodního zákoníku (513/1991 Sb.) neobsahuje tato zpráva informace výše uvedeného charakteru, aby se zabránilo případným ztrátám ovládané i ovládající osoby.

## Další informace


Další informace lze případně nalézt v účetní závěrce společnosti **Teplárna Liberec, a. s.**

## Závěr

Představenstvo společnosti **Teplárna Liberec, a. s.** konstatuje, že za období 1.říjen 2010 – 30.září 2011 nevznikla společnosti **Teplárna Liberec, a. s.** ze vztahů z propojenými osobami žádná újma.

V Liberci dne 25.11.2011

Z pověření představenstva za představenstvo ovládané osoby:



.....  
Ing. Tomáš Balcar  
místopředseda představenstva



.....  
Tomáš Buzín  
člen představenstva

Příloha č. 1 ke Zprávě o propojených osobách – Koncernová struktura k 30.9.2011

